

# 香 川 県

## 高齢者における歯の健康と医療費に関する実態調査報告書 ～残存歯数及び歯周病の程度から～

### 第二次調査報告書

平成19年3月



# 目 次

一	調査の概要	1
1	調査の目的	1
2	調査の対象	1
3	調査の方法	2
二	調査結果の概要	3
(A)	平成 17 年 2 月歯科受診者の属性	3
(1)	性別・年齢階級別の構成	3
(2)	対象者の残歯数の状況	4
(3)	対象者の歯周炎の状況	6
(B)	平成 17 年 2 月に歯科を受診し平成 17 年 4 月から平成 18 年 3 月に 受診した者の状況	8
(1)	分析対象者および分析方法	8
(2)	残歯数・歯周炎の程度別一人あたり外来・入院別の 日数・診療費の状況	8
(3)	残歯数・歯周炎の程度別年齢階級別一人あたり外来・入院別の 日数・診療費の状況	10
(4)	残歯数・歯周炎の程度別一人あたり医科・歯科・調剤別の 日数・診療費の状況	14
(5)	残歯数・歯周炎の程度別年齢階級別一人あたり医科・歯科・調剤別の 日数・診療費の状況	16
(C)	平成 17 年 2 月に歯科を受診し、平成 17 年 5, 8, 11, 平成 18 年 2 月(病類月) に受診した者の状況	22
(1)	分析対象者および分析方法	22
(2)	19 分類別の分析	24
(3)	主要疾病別の分析	36
(4)	生活習慣病の分析	56



## 一 調査の概要

### 1 調査の目的

高齢者の歯の健康(残歯数、歯周炎の程度)と医療費、特に生活習慣病との関連等、歯の健康が全身の健康とどのように関連しているかを分析することにより、より効果的な歯科予防活動を展開する基礎資料を作成することを目的とした。

### 2 調査の対象

平成 17 年 2 月末日時点で香川県内の 65 歳以上の国民健康保険被保険者で、同月中に歯科を受診した者を調査対象とした。

分析は以下の3つの視点で行った。なお分析に当たって、レセプトの個人コードを基に名寄せを行い、受診者1人あたりの諸数値を求めた。なお、個人コードは完全に数値化され、個人名等の特定は不可能な状態で分析を行った。

- (A) 香川県歯科医師会会員の調査協力を得て、平成 17 年 2 月に歯科を受診した 65 歳以上の国民健康保険被保険者のレセプトに記載された残歯数と歯周炎の程度の情報を基に、これらの状況を分析した。
- (B) 香川県国民健康保険団体連合会の協力を得て、平成 17 年 4 月から平成 18 年 3 月までの国民健康保険レセプト情報を入手し、上記歯科受診者と突合を行い、歯科受診後 2～14 ヶ月の入院・入院外、医科・歯科・調剤の日数・診療費と残歯数・歯周炎の程度との関連を分析した。
- (C) (B)のうち、平成 17 年 5 月、8 月、11 月、平成 18 年 2 月診療分のレセプトは疾病分類を行っているので、これらのレセプトを分析することにより、19 分類疾病や悪性新生物、脳血管疾患をはじめとする主要疾病等生活習慣病の日数・診療費と残歯数・歯周炎の程度との関連を分析した。

以下の表に分析対象としたレセプト数(調剤を含む)と名寄せ人数等を示す。

平成 17 年 2 月診療分の歯科 〔(A)の視点の分析〕	レセプト数	12,273 件
	名寄せ人数	12,234 人
平成 17 年 2 月に歯科受診者で、 平成 17 年 5,8,11,平成 18 年 2 月(病類月)診療分 〔(C)の視点の分析〕	レセプト数	119,400 件
	名寄せ人数	11,694 人
	H17 受診者の	95.6%
上記 11694 人の平成 17 年 4 月から平成 18 年 3 月診療分 のレセプト数 〔(B)の視点の分析〕	レセプト数	359,861 件

### 3 残歯数と歯周炎の程度の調査方法

歯科レセプトの傷病名部位欄に、香川県歯科医師会員が残歯数及び歯周炎の程度を記載した。

残歯数は、智歯は含み、C4 は除外した。

残歯数を基に「0～4 歯」「5～9 歯」「10～14 歯」「15 歯～19 歯」「20 歯以上」の 5 分類で分析した

歯周炎の程度は、抜歯部位以外の最も重症な部位について、下の判定表を参考に、歯槽骨の吸収程度(X線撮影)、歯周ポケットの深さ、歯の動揺度(Miller分類)、根分岐部病変(Lindhe 分類)などを総合的に考慮して 4 段階に分類した。

歯周炎のないものは P のみを記載し、軽度 P1、中程度 P2、重度 P3 と記載した。残歯数が 0 のものは歯周炎の程度は記載せず、集計時に無歯とし、P0～P3 ならびに無歯の 5 分類で分析した。

歯周炎	ポケット	歯の動揺	骨吸収(歯根長の)	根分岐病変
炎症無し「P0」				
軽度「P1」	3～5mm	0～1度	1/3 以下	なし
中等度「P2」	4～7mm	1～2 度	1/3～1/2	軽度
重度「P3」	6mm以上	2～3 度	1/2 以上	2～3 度

## 二 調査・分析結果

### A 平成 17 年 2 月歯科受診者の属性

#### (1) 性別・年齢階級別の構成

対象となった歯科受診者 12,234 人の性別・年齢階級別の構成は次のとおりである。

表 A-1-1 性別・年齢階級別人数・割合

年齢階級	男性		女性	
	人数	割合	人数	割合
65-69 歳	1503	26.8%	1836	27.7%
70-74 歳	1807	32.3%	2063	31.1%
75-79 歳	1354	24.2%	1522	22.9%
80 歳以上	938	16.7%	1211	18.3%
合 計	5602	100.0%	6632	100.0%

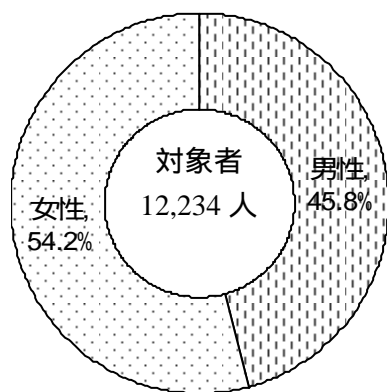


図 A-1-1 対象者の性別構成

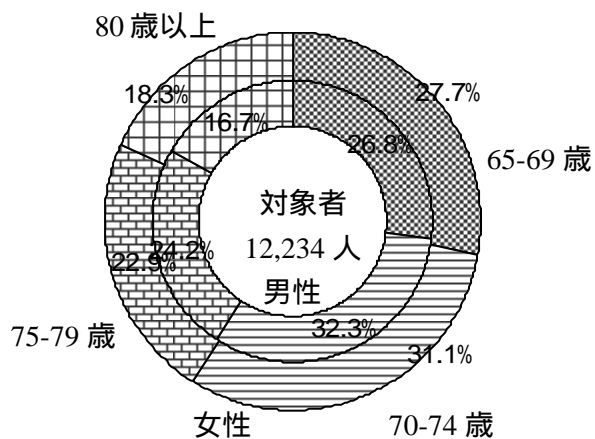


図 A-1-2 対象者の性別年齢階級別構成

## (2) 対象者の残歯数の状況

### 2 - 1 残歯数別人数の分布

残歯数別人数では 0 歯が 833 人(6.8%)で、0-19 歯は 7,052 人(57.6%)、20 歯以上は 5,182 人(42.4%)であった。

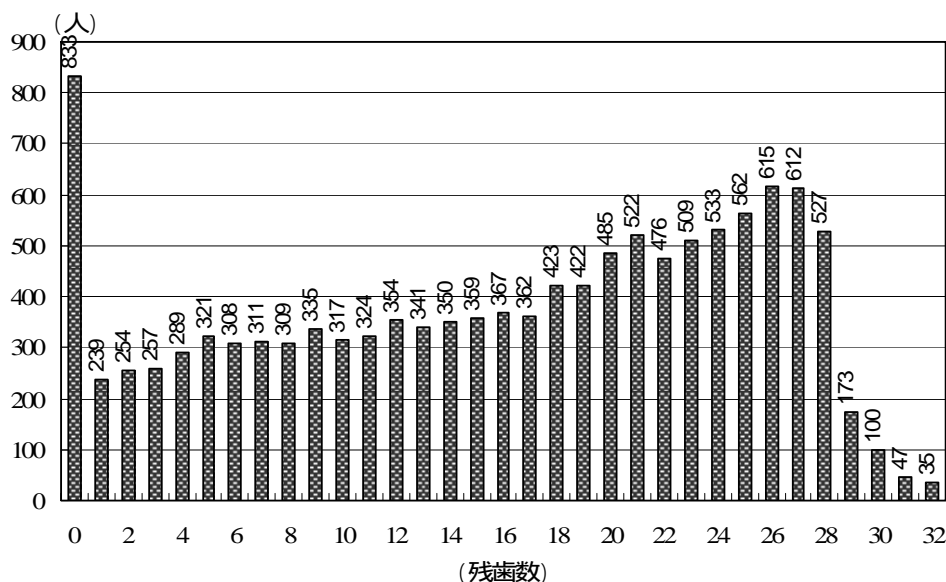


図 A-2-1 残歯数別人数

### 2 - 2 年齢階級別残歯数階級別人数

年齢階級別残歯数について人数ならびに割合を表 A-2-1 および図 A-2-1 に示す。

65-69 歳では 0-4 歯が 6.9%、20 歯以上が 59.2%であるのに対して、80 歳以上では 0-4 歯が 32.4%、20 歯以上が 19.7%と年齢が高くなるにつれて、残歯数が減少していた。

表 A-2-1 年齢階級別残歯数階級別人数

年齢階級	00-04歯	05-09歯	10-14歯	15-19歯	20歯以上	総数
65-69 歳	229	291	371	472	1976	3339
70-74 歳	458	474	506	673	1759	3870
75-79 歳	482	412	478	481	1023	2876
80歳以上	697	400	328	300	424	2149
全 体	1866	1577	1683	1926	5182	12234
65-69 歳	6.9%	8.7%	11.1%	14.1%	59.2%	100.0%
70-74 歳	11.8%	12.2%	13.1%	17.4%	45.5%	100.0%
75-79 歳	16.8%	14.3%	16.6%	16.7%	35.6%	100.0%
80歳以上	32.4%	18.6%	15.3%	14.0%	19.7%	100.0%
全 体	15.3%	12.9%	13.8%	15.7%	42.4%	100.0%

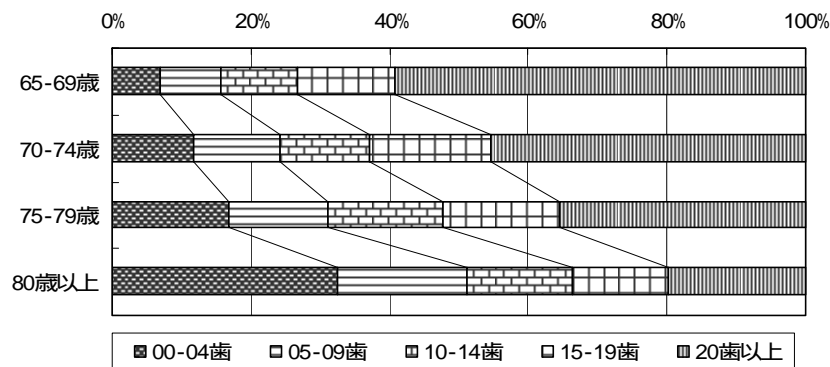


図 A-2-1 年齢階級別残歯数階級別人数の割合

## 2 - 3 年齢別残歯数

対象者のうち 80 歳未満(10,085 人)の平均残歯数は 17.0 本、80 歳以上(2,149 人)は 10.6 本であった。残歯数が 20 歯以上は 80 歳未満で 4,758 人(47.2%)、80 歳以上は 424 人(19.7%)であった。

表 A-2-2 年齢別残歯数

年齢	人数	平均 残歯数	最小値	最大値	人数		割合	
					0-19歯	20歯以上	0-19歯	20歯以上
65	570	20.5	0	32	198	372	34.7%	65.3%
66	555	20.1	0	32	204	351	36.8%	63.2%
67	765	19.7	0	32	286	479	37.4%	62.6%
68	688	18.1	0	32	322	366	46.8%	53.2%
69	761	18.3	0	32	353	408	46.4%	53.6%
70	753	17.7	0	32	366	387	48.6%	51.4%
71	778	17.1	0	32	415	363	53.3%	46.7%
72	824	17.0	0	32	455	369	55.2%	44.8%
73	775	16.6	0	32	424	351	54.7%	45.3%
74	740	15.4	0	32	451	289	60.9%	39.1%
75	654	16.1	0	32	382	272	58.4%	41.6%
76	672	15.3	0	32	417	255	62.1%	37.9%
77	586	14.5	0	32	376	210	64.2%	35.8%
78	544	13.7	0	32	375	169	68.9%	31.1%
79	420	13.0	0	31	303	117	72.1%	27.9%
80	390	12.5	0	29	296	94	75.9%	24.1%
81	365	11.1	0	30	288	77	78.9%	21.1%
82	259	11.6	0	29	202	57	78.0%	22.0%
83	239	11.5	0	30	176	63	73.6%	26.4%
84	204	10.6	0	28	163	41	79.9%	20.1%
85	133	9.9	0	28	111	22	83.5%	16.5%
86	122	10.0	0	28	101	21	82.8%	17.2%
87	80	8.7	0	29	67	13	83.8%	16.3%
88	88	8.1	0	27	79	9	89.8%	10.2%
89	73	7.2	0	28	67	6	91.8%	8.2%
90	64	7.5	0	29	57	7	89.1%	10.9%
91	28	7.9	0	25	25	3	89.3%	10.7%
92	35	8.0	0	28	30	5	85.7%	14.3%
93	32	4.9	0	24	30	2	93.8%	6.3%
94	11	7.0	0	23	10	1	90.9%	9.1%
95	7	6.0	0	23	6	1	85.7%	14.3%
96	6	7.3	0	20	5	1	83.3%	16.7%
97	4	5.5	0	17	4	0	100.0%	0.0%
98	6	8.5	2	20	5	1	83.3%	16.7%
101	3	6.0	0	17	3	0	100.0%	0.0%
全体	12234	15.9	0	32	7052	5182	57.6%	42.4%

### (3) 対象者の歯周炎の状況

#### 3 - 1 歯周炎の程度別人数

歯周炎が無い者はわずか 228 人(1.9%)であった。P2(中程度)は 6,010 人(49.1%)で対象者の約半数で最も多数となっていた。

表 A-3-1 歯周炎の程度別人数

人数	P0	P1	P2	P3	無歯
12234	228	2509	6010	2657	831
100.0%	1.9%	20.5%	49.1%	21.7%	6.8%

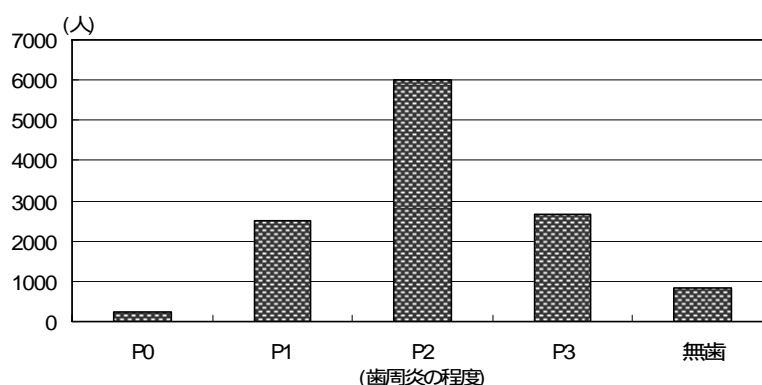


図 A-3-1 歯周炎の程度別人数

#### 3 - 3 年齢階級別歯周炎の程度別人数

年齢階級別歯周炎の程度について人数ならびに割合を表 A-3-2 および図 A-3-2 に示す。

表 A-3-2 の下段には無歯を除いた者のうちの P0～P3 の割合を示している。

65-69 歳では P1(軽度)が 25.2%、P3(重度)が 20.9%であるのに対して、80 歳以上では P1 が 18.9%、P3 が 26.5%と年齢が高くなるにつれて、歯周炎の程度が重症になっていた。

表 A-3-2 年齢階級別歯周炎の程度別人数

年齢階級	P0	P1	P2	P3	無歯	総数
65-69 歳	83	822	1671	682	81	3339
70-74 歳	66	837	1927	850	190	3870
75-79 歳	44	509	1460	647	216	2876
80歳以上	35	341	952	478	343	2149
全 体	228	2509	6010	2657	830	12234
65-69 歳	2.5%	25.2%	51.3%	20.9%		100.0%
70-74 歳	1.8%	22.7%	52.4%	23.1%		100.0%
75-79 歳	1.7%	19.1%	54.9%	24.3%		100.0%
80歳以上	1.9%	18.9%	52.7%	26.5%		100.0%
全 体	2.0%	22.0%	52.7%	23.3%		100.0%

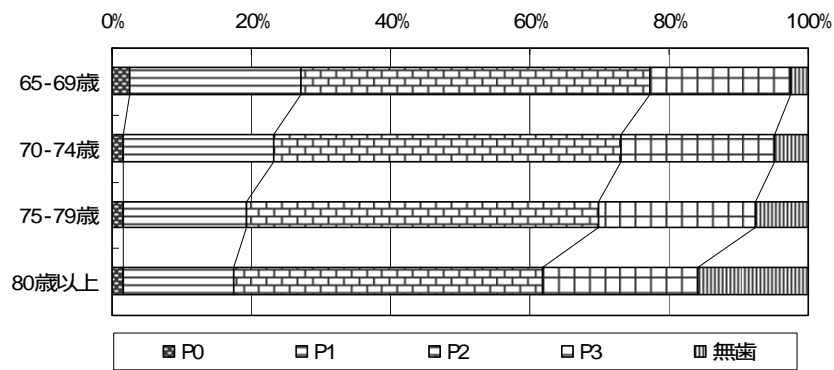


図 A-3-2 年齢階級別歯周炎の程度別割合

### 3 - 2 年齢別歯周炎の程度別人数

対象者のうち何らかの歯周炎がある者(P1～P3)は、すべての年齢で 95%以上と高率になっていた。

表 A-3-3 年齢別残歯数

年齢	人数	P0	P1	P2	P3	無歯	有歯のうち P1-P3の 割合
65	570	15	182	274	88	11	97.3%
66	555	21	119	290	116	9	96.2%
67	765	16	181	393	160	15	97.9%
68	688	14	162	338	151	23	97.9%
69	761	17	178	376	167	23	97.7%
70	753	16	177	373	159	28	97.8%
71	778	16	178	382	171	31	97.9%
72	824	15	171	432	170	36	98.1%
73	775	12	157	378	187	41	98.4%
74	740	7	154	362	163	54	99.0%
75	654	8	115	343	152	36	98.7%
76	672	11	130	345	142	44	98.2%
77	586	11	111	302	116	46	98.0%
78	544	7	93	264	130	50	98.6%
79	420	7	60	206	107	40	98.2%
80	390	14	58	189	93	36	96.0%
81	365	7	61	162	84	51	97.8%
82	259	3	43	120	60	33	98.7%
83	239	3	49	99	49	40	98.5%
84	204	4	30	100	40	30	97.7%
85	133	2	22	51	35	23	98.2%
86	122	0	23	61	16	22	100.0%
87	80	0	12	32	16	20	100.0%
88	88	0	14	36	16	22	100.0%
89	73	1	7	32	13	20	98.1%
90	64	0	11	23	17	13	100.0%
91	28	0	2	12	10	4	100.0%
92	35	0	4	13	7	11	100.0%
93	32	1	4	8	9	10	95.5%
94	11	0	1	4	3	3	100.0%
95	7	0	0	4	2	1	100.0%
96	6	0	0	1	3	2	100.0%
97	4	0	0	1	1	2	100.0%
98	6	0	0	2	4	0	100.0%
101	3	0	0	2	0	1	100.0%

(B) 平成 17 年 2 月に歯科を受診し平成 17 年 4 月から平成 18 年 3 月に受診した者の状況

(1) 分析対象者および分析方法

平成 17 年 2 月に歯科を受診し、平成 17 年 5 月、8 月、11 月、平成 18 年 2 月(疾病分類月)に受診した者は 11,694 人で、同人が平成 17 年 4 月から平成 18 年 3 月に受診したレセプト数は 359,861 件であった。

表 B-1-1 平成 17 年 2 月に歯科を受診した者のその後の状況

平成 17 年 2 月に歯科受診者で、 平成 17 年 5,8,11,平成 18 年 2 月(病類月)診療分 〔(C)の視点の分析〕	レセプト数	119,400 件
	名寄せ人数	11,694 人
	H17 受診者の	95.6%
上記 11694 人の平成 17 年 4 月から平成 18 年 3 月診療分のレセプト数 〔(B)の視点の分析〕	レセプト数	359,861 件

この(B)セクションでは、平成 17 年 2 月に歯科を受診後 2～14 ヶ月に受診した 11,694 人の全レセプト 359,861 件を対象に、残歯数・歯周炎の程度と外来・入院別、医科・歯科・調剤別に日数・診療費について分析を行った。なお、レセプト 359,861 件を、受診者 11,694 人に名寄せして、受診者一人あたりの諸数値を求めた。

残歯数、歯周炎の程度、受療状況等は年齢にも大きく依存するため、このセクションでは最初に残歯数・歯周炎の程度別に集計し、その後、年齢階級別に分析し、その結果を示している。

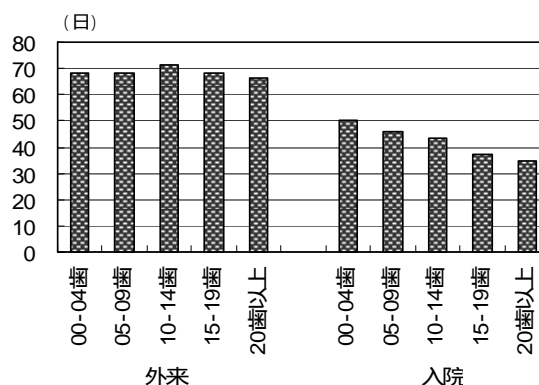
(2) 残歯数・歯周炎の程度別一人あたり外来・入院別の日数・診療費の状況

残歯数別平均日数(一人あたり 1 年間平均、日)

受診者一人あたりの平均日数は外来 67.9 日で、入院の 41.0 日に比べて約 28 日ほど長くなっていた。これは同一人が外来で複数の医療機関に受診しているためと思われる。

外来の場合は大きな差は認められないが、入院の場合は残歯数が少ないほど日数が長くなっていた。

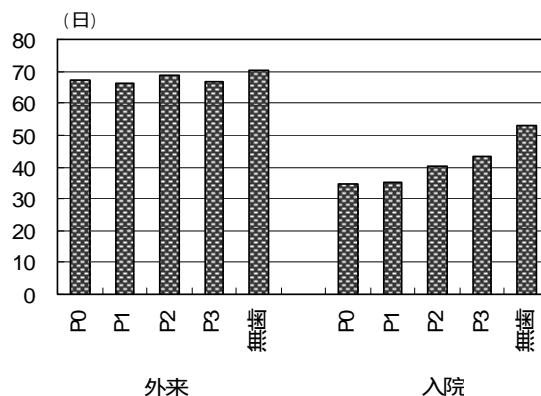
残 歯 数	人 数	外 来	入 院
00-04 歯	1746	68.3	50.0
05-09 歯	1508	68.5	45.8
10-14 歯	1611	71.1	43.3
15-19 歯	1858	68.0	37.0
20 歯 以上	4971	66.5	34.8
全 体	11694	67.9	41.0



歯周炎の程度別平均日数(一人あたり1年間平均、日)

外来の場合は大きな差は認められないが、入院の場合は歯周炎の程度が重いほど日数が長くなっており、P3はP0に比べて約8.5日長くなっていた。

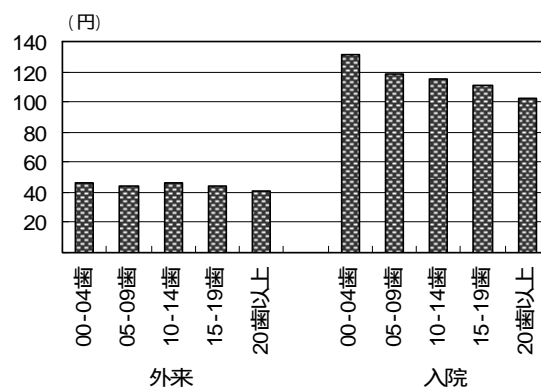
歯周炎	人数	外来	入院
P0	217	67.2	34.6
P1	2407	66.5	35.0
P2	5751	68.6	40.2
P3	2547	66.8	43.1
無歯	772	70.5	53.2
全体	11694	67.9	41.0



残歯数別平均診療費(一人あたり1年間平均、円)

一人あたりの平均診療費は外来で約43.5万円、入院で約113.8万円入院は外来の約2.6倍となっていた。0-4歯は20歯以上に比べて外来で約1.18倍、入院で約1.28倍診療費が高くなっていた。

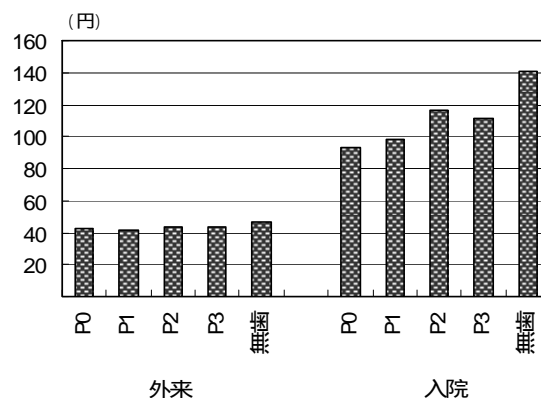
残歯数	人数	外来	入院
00-04 歯	1746	463400	1315680
05-09 歯	1508	443970	1183590
10-14 歯	1611	460710	1152360
15-19 歯	1858	436830	1108150
20 歯以上	4971	414320	1027040
全体	11694	435420	1138210



歯周炎の程度別平均診療費(一人あたり1年間平均、円)

外来では大きな差は認められないが、入院ではP3はP0に比べて約1.19倍高くなっていた。

歯周炎	人数	外来	入院
P0	217	425700	933240
P1	2407	415200	984340
P2	5751	440190	1165610
P3	2547	435660	1109430
無歯	772	465120	1406590
全体	11694	435420	1138210

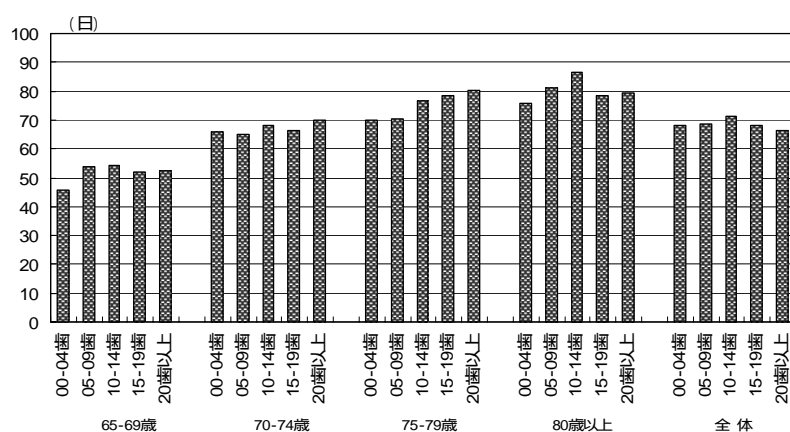


(3) 残歯数・歯周炎の程度別年齢階級別一人あたり外来・入院別の日数・診療費の状況

年齢階級別残歯数別 外来・日数（一人あたり1年間平均、日）

年齢が高くなるにつれて日数が増加する傾向が認められる。75-79歳では残歯数が多いほど日数が増えているが、全体で見ると残歯数とは明確な関連は認められなかった。

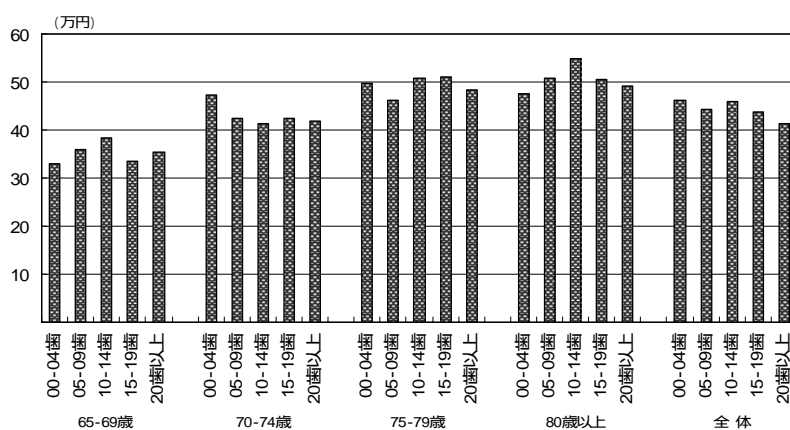
残歯数分類	人 数	65-69 歳	70-74 歳	75-79 歳	80 歳以上	全 体
00-04 歯	1746	45.9	66.0	70.0	75.8	68.3
05-09 歯	1508	53.9	64.9	70.3	81.0	68.5
10-14 歯	1611	54.2	68.1	76.7	86.5	71.1
15-19 歯	1858	52.2	66.5	78.6	78.4	68.0
20 歯以上	4971	52.7	70.1	80.5	79.4	66.5
全 体	11694	52.4	68.1	76.4	79.5	67.9



年齢階級別残歯数別 外来・診療費（一人あたり1年間平均、円）

年齢が高くなるにつれて診療費が増加する傾向が認められる。全体で見ると残歯数が少ないほど診療費が高くなっていた。

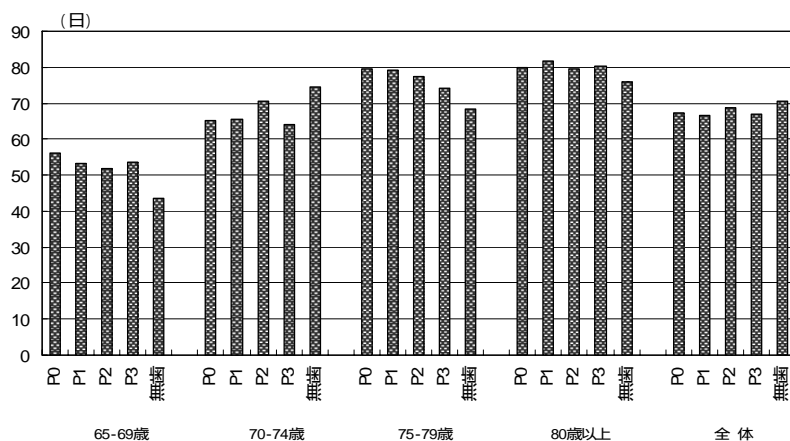
残歯数分類	人 数	65-69 歳	70-74 歳	75-79 歳	80 歳以上	全 体
00-04 歯	1746	329590	474110	496350	476640	463400
05-09 歯	1508	359220	423510	462080	508850	443970
10-14 歯	1611	383890	413470	508220	549630	460710
15-19 歯	1858	335060	423640	509820	505820	436830
20 歯以上	4971	353800	420070	483560	493230	414320
全 体	11694	353280	426540	491060	501210	435420



年齢階級別歯周炎の程度別 外来・日数（一人あたり1年間平均、日）

全体で見ると歯周炎の程度別に日数の差は認められないが、65-69歳、75-79歳では歯周炎の程度が重度になるにつれて日数が減少していた。

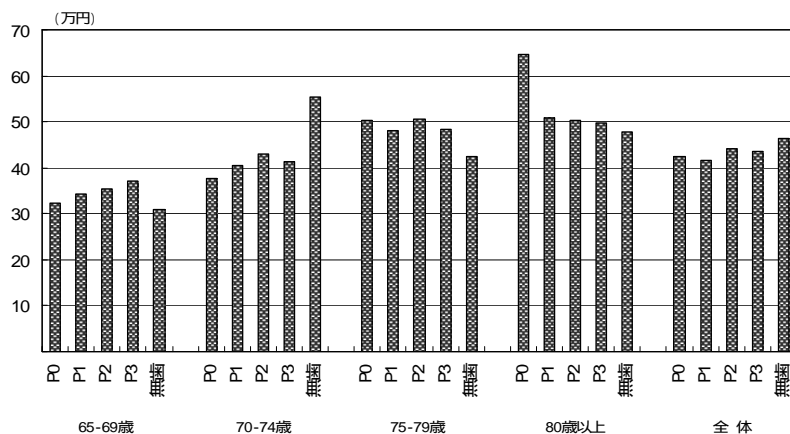
歯周炎分類	人 数	65-69 歳	70-74 歳	75-79 歳	80 歳以上	全 体
P0	217	56.2	65.0	79.5	79.8	67.2
P1	2407	53.1	65.5	79.1	81.6	66.5
P2	5751	51.7	70.5	77.6	79.6	68.6
P3	2547	53.8	64.0	74.0	80.2	66.8
無 歯	772	43.4	74.5	68.5	75.9	70.5
全 体	11694	52.4	68.1	76.4	79.5	67.9



年齢階級別歯周炎の程度別 外来・診療費（一人あたり1年間平均、円）

全体で見ると、歯周炎の程度が重度になるにつれて緩やかに診療費が増加していた。65-69歳ではP3はP0の1.14倍になっていた。

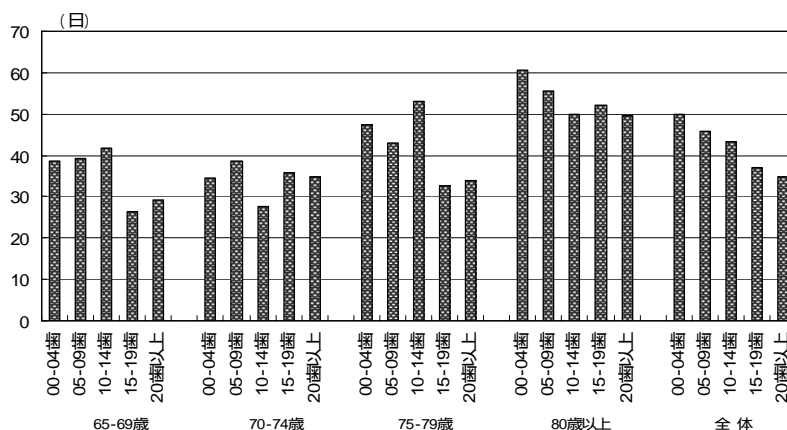
歯周炎分類	人 数	65-69 歳	70-74 歳	75-79 歳	80 歳以上	全 体
P0	217	323780	376490	502570	647380	425700
P1	2407	343230	406180	482090	507780	415200
P2	5751	355010	430220	506560	502910	440190
P3	2547	369750	414460	483870	498790	435660
無 歯	772	310570	553850	423850	476890	465120
全 体	11694	353280	426540	491060	501210	435420



# 年齢階級別残歯数別 入院・日数（一人あたり1年間平均、日）

総じて見ると、残歯数が少ないほど入院日数が長く、年齢が高くなるほど長くなっていた。

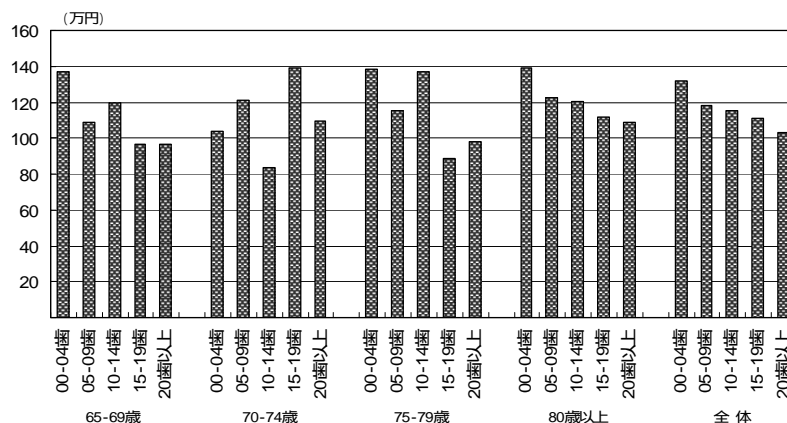
残歯数分類	人 数	65-69 歳	70-74 歳	75-79 歳	80 歳以上	全 体
00-04 歯	1746	38.7	34.5	47.3	60.5	50.0
05-09 歯	1508	39.1	38.7	43.1	55.6	45.8
10-14 歯	1611	41.6	27.6	52.9	50.0	43.3
15-19 歯	1858	26.4	35.7	32.8	52.2	37.0
20 歯以上	4971	29.1	34.8	33.8	49.5	34.8
全 体	11694	32.1	34.4	40.8	55.0	41.0



# 年齢階級別残歯数別 入院・診療費（一人あたり1年間平均、円）

総じて見ると、残歯数が少ないほど診療費が高くなっていた。

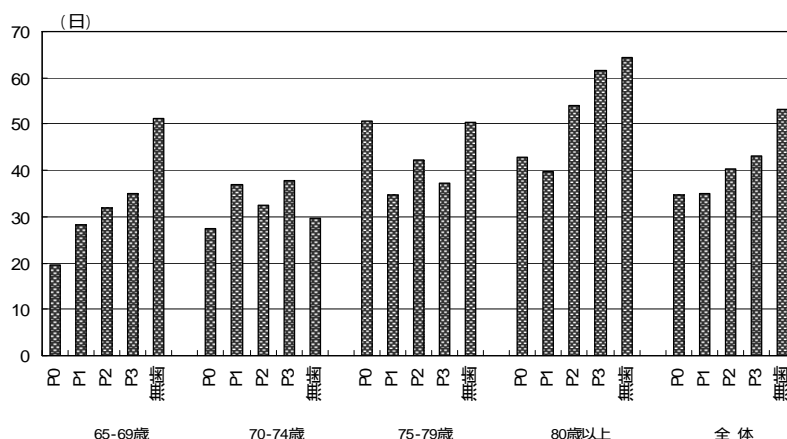
残歯数分類	人 数	65-69 歳	70-74 歳	75-79 歳	80 歳以上	全 体
00-04 歯	1746	1366440	1034630	1380730	1393510	1315680
05-09 歯	1508	1087640	1209300	1154470	1223460	1183590
10-14 歯	1611	1197330	833980	1372960	1204350	1152360
15-19 歯	1858	962220	1393250	885800	1116430	1108150
20 歯以上	4971	966810	1093040	978460	1087190	1027040
全 体	11694	1044520	1112500	1130330	1243360	1138210



# 年齢階級別歯周炎の程度別 入院・日数（一人あたり1年間平均、日）

歯周炎の程度が重度になるほど入院日数が長くなっていた。その傾向は 65-69 歳、80 歳以上で明瞭である。P0 に比べて P3 は 65-69 歳で 15.4 日、80 歳以上で 18.8 日長くなっていた。

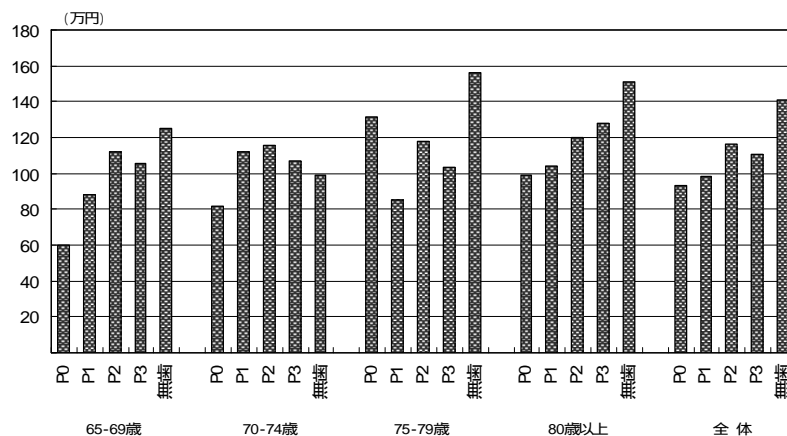
歯周炎分類	人 数	65-69 歳	70-74 歳	75-79 歳	80 歳以上	全 体
P0	217	19.7	27.4	50.7	42.7	34.6
P1	2407	28.4	36.8	34.6	39.9	35.0
P2	5751	32.0	32.6	42.3	54.0	40.2
P3	2547	35.1	37.7	37.2	61.5	43.1
無 歯	772	51.3	29.8	50.3	64.5	53.2
全 体	11694	32.1	34.4	40.8	55.0	41.0



# 年齢階級別歯周炎の程度別 入院・診療費（一人あたり1年間平均、円）

歯周炎の程度が重度になるほど入院診療費が高くなっていた。その傾向は 65-69 歳、80 歳以上で明瞭である。P0 に比べて P3 は 65-69 歳で 45.8 万円、80 歳以上で 52.2 万円高くなっていた。

歯周炎分類	人 数	65-69 歳	70-74 歳	75-79 歳	80 歳以上	全 体
P0	217	599370	819460	1314680	992240	933240
P1	2407	883550	1120860	854410	1040740	984340
P2	5751	1118430	1157730	1181640	1196790	1165610
P3	2547	1057170	1067260	1031350	1279040	1109430
無 歯	772	1252280	992530	1560770	1514020	1406590
全 体	11694	1044520	1112500	1130330	1243360	1138210



(4) 残歯数・歯周炎の程度別一人あたり医科・歯科・調剤別の日数・診療費の状況

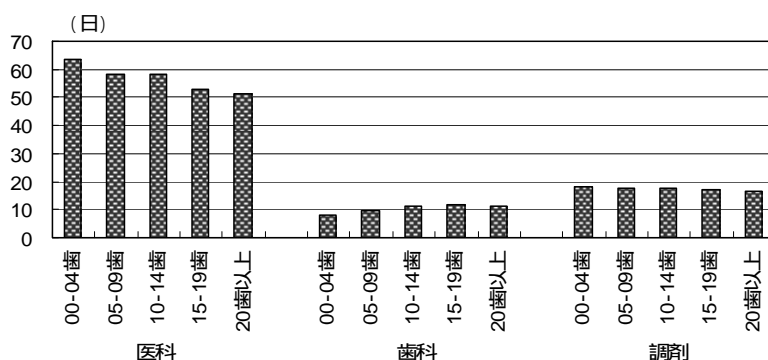
残歯数別平均日数(一人あたり1年間平均、日)

医科の平均日数は55.3日、歯科は10.8日、調剤17.0日で、医科は歯科の約5倍の日数になっていた。

残歯数が少ないほど医科の日数が長くなり、0-4歯は20歯に比べて約13日長くなっていた。

歯科は残歯数が多いほど日数が長くなり20歯以上は0-4歯に比べて約3.4日長くなっていた。

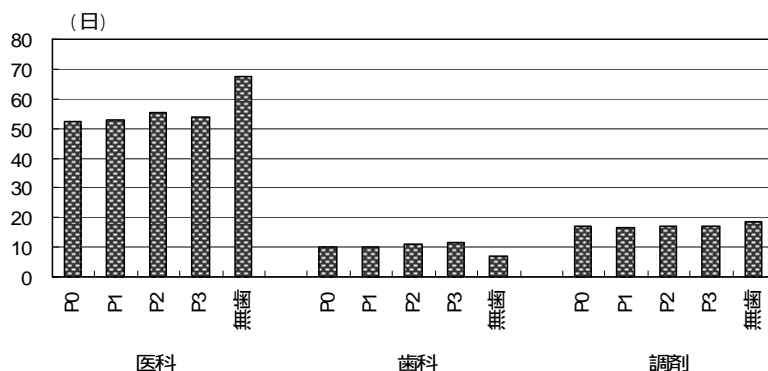
残 歯 数	人 数	医 科	歯 科	調 剤
00-04 歯	1746	63.9	7.9	17.9
05-09 歯	1508	58.3	9.9	17.5
10-14 歯	1611	58.5	11.4	17.9
15-19 歯	1858	53.2	11.9	16.9
20 歯 以 上	4971	51.1	11.3	16.3
全 体	11694	55.3	10.8	17.0



歯周炎の程度別平均日数(一人あたり1年間平均、日)

歯周炎の程度別では大きな差は認められないが、無歯の場合は、有歯に比べて約12日以上長くなっていた。

歯 周 炎	人 数	医 科	歯 科	調 剤
P0	217	52.2	10.1	17.3
P1	2407	52.6	10.2	16.7
P2	5751	55.4	11.1	16.9
P3	2547	54.0	11.7	17.1
無 歯	772	67.6	7.1	18.7
全 体	11694	55.3	10.8	17.0

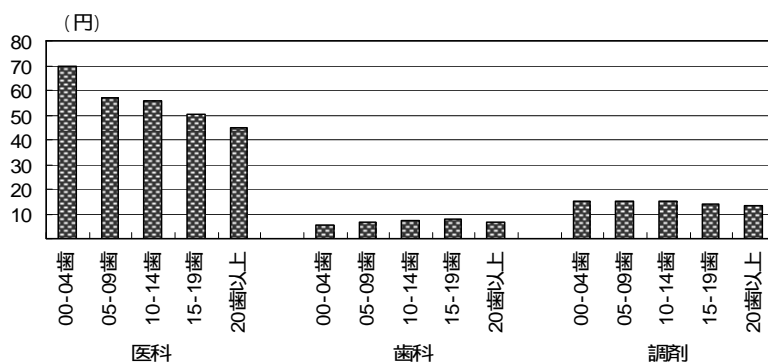


### 残歯数別平均診療費(一人あたり1年間平均、円)

医科の平均診療費は約 52.6 万円、歯科は約 6.9 万円、調剤は約 14.0 万円で、医科は歯科の約 7.6 倍の診療費になっていた。

残歯数が少ないほど医科の診療費が高くなり、0-4 歯は 20 歯に比べて約 25 万円(約 1.56 倍)高くなっていた。

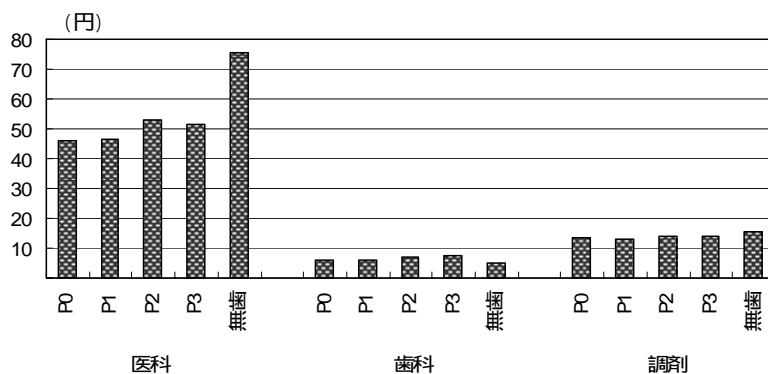
残 歯 数	人数	医科	歯科	調剤
00-04 歯	1746	699620	52500	153050
05-09 歯	1508	571350	66390	150320
10-14 歯	1611	558310	74140	148810
15-19 歯	1858	504570	76330	136860
20 歯 以上	4971	447860	69530	130700
全 体	11694	525680	68740	140050



### 歯周炎の程度別平均診療費(一人あたり1年間平均、円)

歯周炎の程度が重度になるほど医科の診療費が高くなり、さらに無歯の場合は、有歯に比べて 20 万円以上高くなっていた。

歯 周 炎	人数	医科	歯科	調剤
P0	217	459410	61360	134230
P1	2407	463610	60750	131710
P2	5751	528730	70410	141550
P3	2547	513680	76530	140830
無 歯	772	752620	51420	154140
全 体	11694	525680	68740	140050

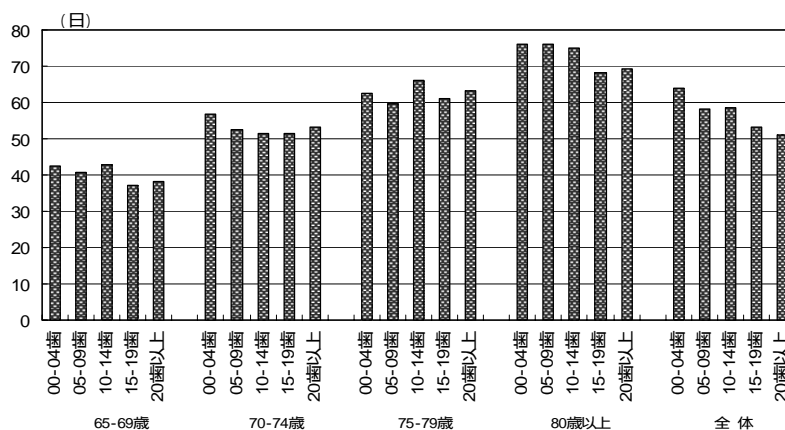


(5) 残歯数・歯周炎の程度別年齢階級別一人あたり医科・歯科・調剤別の日数・診療費の状況

年齢階級別残歯数別 医科・日数（一人あたり1年間平均、日）

年齢が高くなるにつれて医科の日数が長くなっていった。総じて見ると、残歯数が少ないほど医科の日数が長くなっていった。

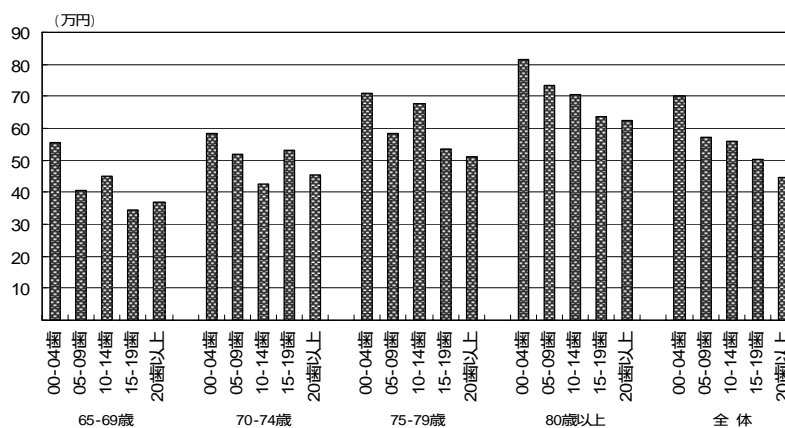
残歯数分類	人 数	65-69 歳	70-74 歳	75-79 歳	80 歳以上	全 体
00-04 歯	1746	42.5	56.7	62.7	76.0	63.9
05-09 歯	1508	40.7	52.4	59.5	76.2	58.3
10-14 歯	1611	43.0	51.4	65.9	75.1	58.5
15-19 歯	1858	37.3	51.5	61.0	68.2	53.2
20 歯以上	4971	38.4	53.3	63.1	69.1	51.1
全 体	11694	39.2	53.0	62.6	73.4	55.3



年齢階級別残歯数別 医科・診療費（一人あたり1年間平均、円）

年齢が高くなるにつれて医科診療費が高くなり、残歯数が少ないほど、医科診療費が高くなっていった。特に 75-79 歳では、0-4 歯は 20 歯以上に比べて約 20 万円(約 1.39 倍)高くなっていった。

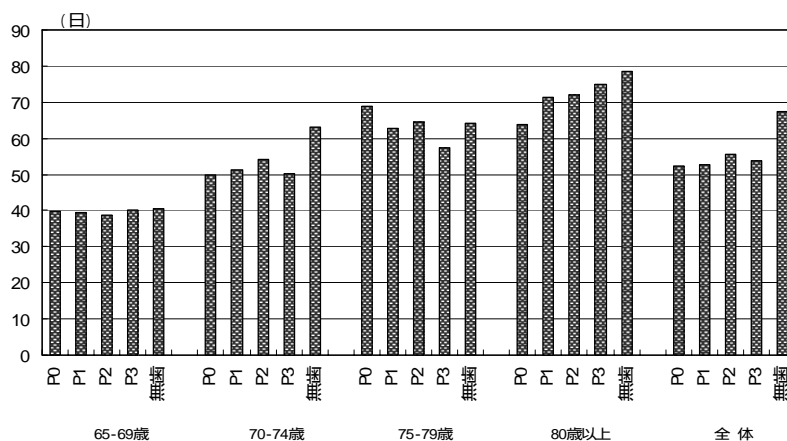
残歯数分類	人 数	65-69 歳	70-74 歳	75-79 歳	80 歳以上	全 体
00-04 歯	1746	557080	585330	707600	813090	699620
05-09 歯	1508	405220	517450	585520	735140	571350
10-14 歯	1611	450050	427470	675660	703650	558310
15-19 歯	1858	346310	530360	536580	635550	504570
20 歯以上	4971	368780	452560	510670	624160	447860
全 体	11694	390050	486100	584970	718790	525680



年齢階級別歯周炎の程度別 医科・日数（一人あたり1年間平均、日）

歯周炎の程度が重度になるにつれて、医科の日数が長くなり、その傾向は高齢になるにつれて明瞭になっていた。特に80歳以上ではP3はP0に比べて11日以上長くなっていた。

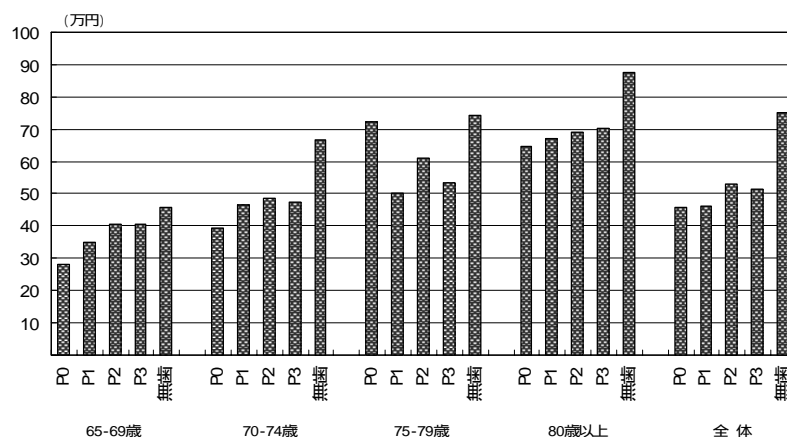
歯周炎分類	人 数	65-69 歳	70-74 歳	75-79 歳	80 歳以上	全 体
P0	217	39.6	49.9	68.7	63.9	52.2
P1	2407	39.3	51.2	62.9	71.5	52.6
P2	5751	38.6	54.2	64.5	72.0	55.4
P3	2547	40.3	50.1	57.2	74.8	54.0
無 歯	772	40.7	63.1	64.3	78.4	67.6
全 体	11694	39.2	53.0	62.6	73.4	55.3



年齢階級別歯周炎の程度別 医科・診療費（一人あたり1年間平均、円）

歯周炎の程度が重度になるにつれて、医科診療費が高くなり、その傾向は高齢になるにつれて明瞭になっていた。また、どの年齢においても無歯が一番高い医療費を示した。

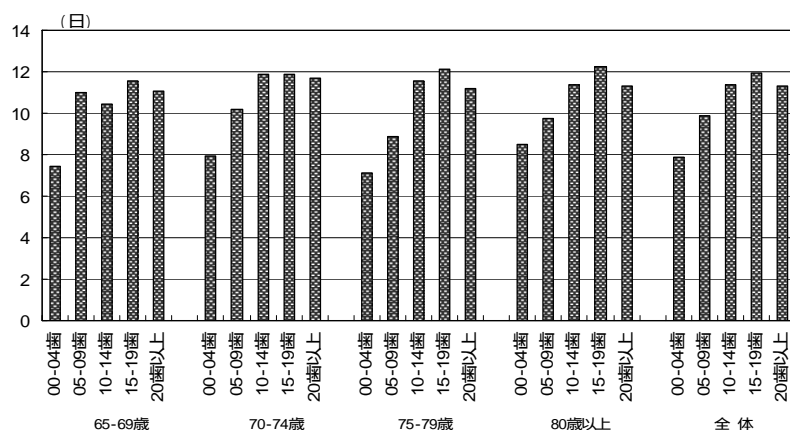
歯周炎分類	人 数	65-69 歳	70-74 歳	75-79 歳	80 歳以上	全 体
P0	217	279470	394180	724060	648340	459410
P1	2407	347920	464970	503700	669920	463610
P2	5751	406730	485890	609860	692690	528730
P3	2547	406790	475210	532320	701450	513680
無 歯	772	456700	664720	741730	877050	752620
全 体	11694	390050	486100	584970	718790	525680



年齢階級別残歯数別 歯科・日数（一人あたり1年間平均、日）

年齢階級別では大きな差は認められないが、残歯数が多くなるほど歯科の日数が長くなっており、15-19 歯で最長になり、20 歯以上では若干短くなっていた。

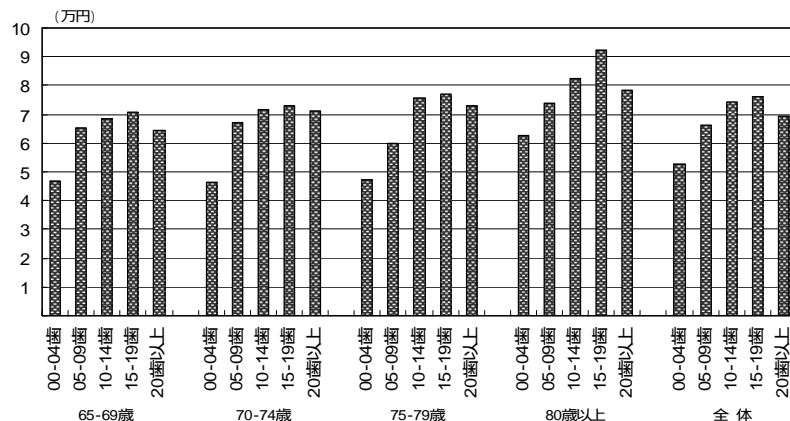
残歯数分類	人 数	65-69 歳	70-74 歳	75-79 歳	80 歳以上	全 体
00-04 歯	1746	7.4	7.9	7.1	8.5	7.9
05-09 歯	1508	11.0	10.2	8.9	9.7	9.9
10-14 歯	1611	10.5	11.9	11.6	11.4	11.4
15-19 歯	1858	11.5	11.9	12.1	12.2	11.9
20 歯以上	4971	11.0	11.7	11.2	11.3	11.3
全 体	11694	10.8	11.2	10.5	10.4	10.8



年齢階級別残歯数別 歯科・診療費（一人あたり1年間平均、円）

年齢階級別では大きな差は認められないが、残歯数が多くなるほど歯科の診療費が高くなっており、15-19 歯で最高になり、20 歯以上では若干短くなっていた。

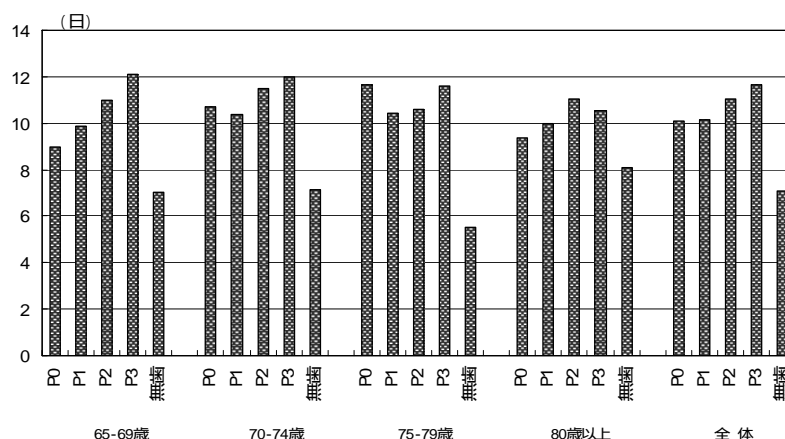
残歯数分類	人 数	65-69 歳	70-74 歳	75-79 歳	80 歳以上	全 体
00-04 歯	1746	46770	46310	47100	62690	52500
05-09 歯	1508	65330	66970	59770	73770	66390
10-14 歯	1611	68380	71750	75470	82460	74140
15-19 歯	1858	70780	72850	77170	92450	76330
20 歯以上	4971	64410	70950	72880	78440	69530
全 体	11694	64910	68390	68660	75870	68740



# 年齢階級別歯周炎の程度別 歯科・日数（一人あたり1年間平均、日）

総じて、歯周炎の程度が重いほど歯科日数が長くなっていた。特に65-69歳ではP3はP0に比べて3日(1.34倍)長くなっていた。

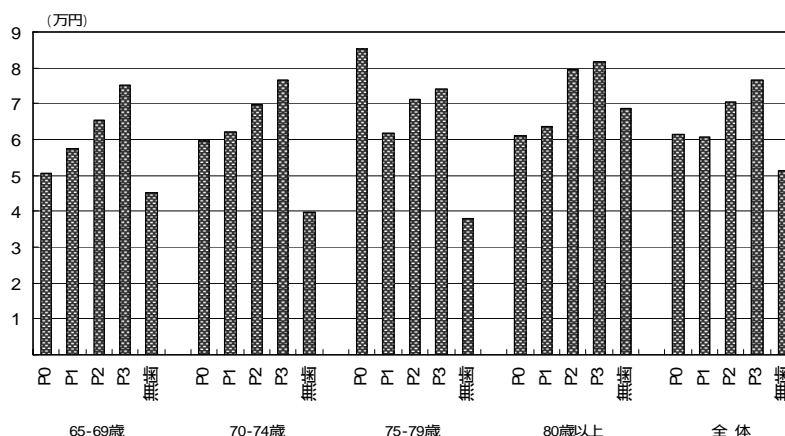
歯周炎分類	人 数	65-69 歳	70-74 歳	75-79 歳	80 歳以上	全 体
P0	217	9.0	10.7	11.6	9.4	10.1
P1	2407	9.8	10.4	10.4	10.0	10.2
P2	5751	11.0	11.5	10.6	11.1	11.1
P3	2547	12.1	12.0	11.6	10.5	11.7
無 歯	772	7.0	7.1	5.5	8.1	7.1
全 体	11694	10.8	11.2	10.5	10.4	10.8



# 年齢階級別歯周炎の程度別 歯科・診療費（一人あたり1年間平均、円）

総じて、歯周炎の程度が重いほど歯科診療費が高くなっていた。特に65-69歳ではP3はP0に比べて約2.5万円(1.48倍)高くなっていた。

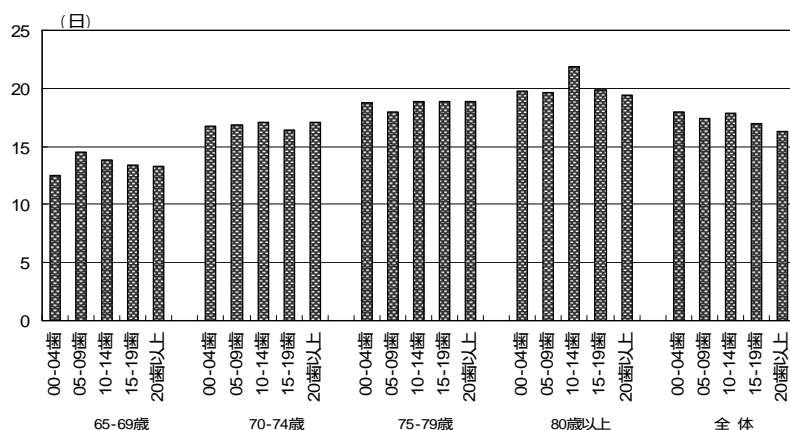
歯周炎分類	人 数	65-69 歳	70-74 歳	75-79 歳	80 歳以上	全 体
P0	217	50700	59480	85430	61070	61360
P1	2407	57420	62210	61820	63500	60750
P2	5751	65520	69680	71230	79450	70410
P3	2547	75060	76770	74100	81680	76530
無 歯	772	45260	39930	38000	68560	51420
全 体	11694	64910	68390	68660	75870	68740



年齢階級別残歯数別 調剤・日数（一人あたり1年間平均、日）

年齢が高くなるにつれて調剤の日数が長くなり、総じて、残歯数が少ないほど調剤日数が長くなっていた。

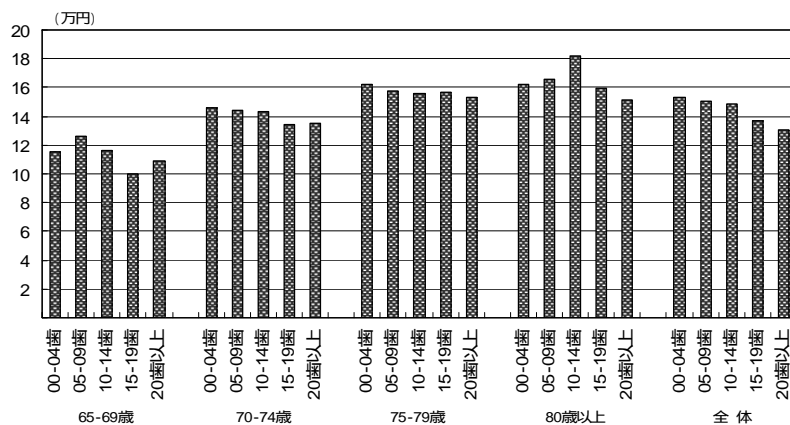
残歯数分類	人 数	65-69 歳	70-74 歳	75-79 歳	80 歳以上	全 体
00-04 歯	1746	12.5	16.7	18.7	19.7	17.9
05-09 歯	1508	14.5	16.8	17.9	19.7	17.5
10-14 歯	1611	13.8	17.1	18.9	21.9	17.9
15-19 歯	1858	13.4	16.4	18.8	19.8	16.9
20 歯以上	4971	13.3	17.1	18.9	19.4	16.3
全 体	11694	13.4	16.9	18.7	20.0	17.0



年齢階級別残歯数別 調剤・診療費（一人あたり1年間平均、円）

年齢が高くなるにつれて、調剤診療費が高くなり、残歯数が少ないほど診療費が高くなっていた。

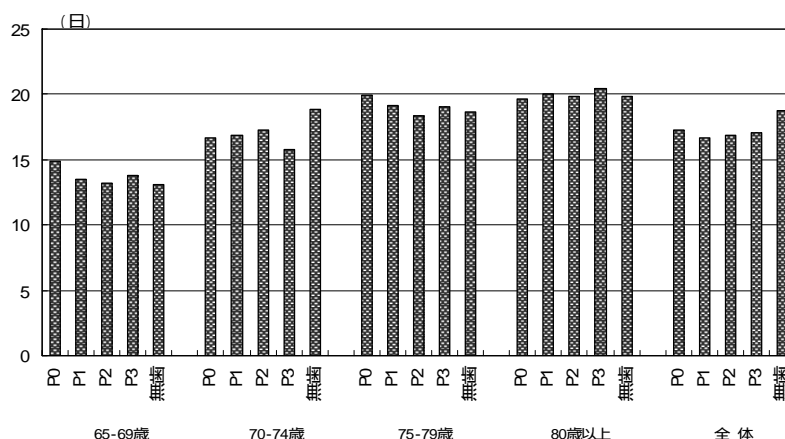
残歯数分類	人 数	65-69 歳	70-74 歳	75-79 歳	80 歳以上	全 体
00-04 歯	1746	115470	145940	162580	161880	153050
05-09 歯	1508	126070	144340	157340	165870	150320
10-14 歯	1611	116070	143000	156190	182370	148810
15-19 歯	1858	100200	134010	156950	159680	136860
20 歯以上	4971	108700	134940	153090	150920	130700
全 体	11694	110360	138240	156380	163110	140050



# 年齢階級別歯周炎の程度別 調剤・日数（一人あたり1年間平均、日）

年齢が高くなるにつれて日数が長くなる傾向があるが、歯周炎の程度と日数との間には明確な関連は認められなかった。

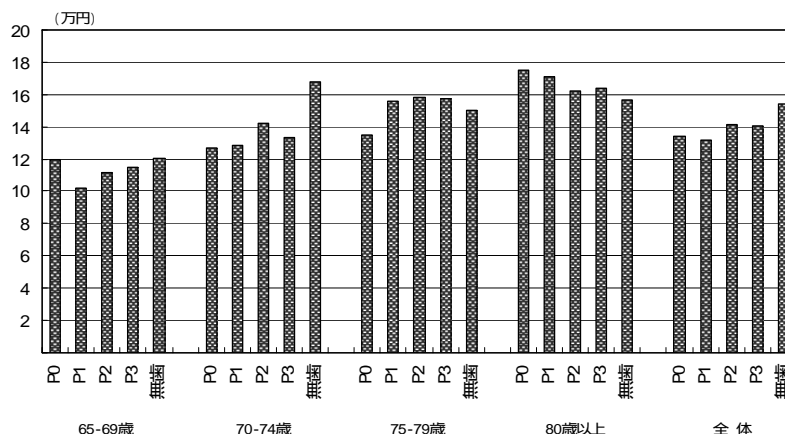
歯周炎分類	人 数	65-69 歳	70-74 歳	75-79 歳	80 歳以上	全 体
P0	217	14.8	16.6	19.9	19.6	17.3
P1	2407	13.5	16.9	19.2	20.0	16.7
P2	5751	13.2	17.2	18.3	19.8	16.9
P3	2547	13.8	15.8	19.1	20.4	17.1
無 歯	772	13.1	18.9	18.7	19.9	18.7
全 体	11694	13.4	16.9	18.7	20.0	17.0



# 年齢階級別歯周炎の程度別 調剤・診療費（一人あたり1年間平均、円）

80 歳以上では歯周炎の程度が軽いほど診療費が高くなる傾向があったが、それ以外の年齢階級では歯周炎の程度が重度になるほど診療費が高くなっていった。

歯周炎分類	人 数	65-69 歳	70-74 歳	75-79 歳	80 歳以上	全 体
P0	217	119500	126970	134650	175470	134230
P1	2407	102180	128740	155790	170690	131710
P2	5751	111930	142020	157880	161910	141550
P3	2547	114910	133020	157120	163760	140830
無 歯	772	120230	167890	150230	156350	154140
全 体	11694	110360	138240	156380	163110	140050



(C)平成 17 年 2 月に歯科を受診し、平成 17 年 5, 8, 11, 平成 18 年 2 月(病類月)に受診した者の状況

(1) 分析対象者および分析方法

平成 17 年 2 月に歯科を受診した 12,234 人のうち、平成 17 年 5 月、8 月、11 月、平成 18 年 2 月(疾病分類月)に受診した者は 11,694 人(95.6%)、レセプト数は 119,400 件であった。

この(C)セクションでは、11,694 人のレセプト 119,400 件を対象に、残歯数・歯周炎の程度と以下の項目について受診者1人あたりの日数と診療費を分析した。

・疾病 19 分類

19 分類に調剤を加えた 20 分類で、全体・外来・入院別に分析した。

下表に 19 分類名および本報告書での表記について記した。

疾病 19 分類 + 調剤	本報告での表記
調剤	0_調剤
感染症及び寄生虫症	1_感染症
新生物	2_新生物
血液及び造血器の疾患並びに免疫機構の障害	3_血液・免疫
内分泌、栄養及び代謝疾患	4_内分泌
精神及び行動の障害	5_精神
神経系の疾患	6_神経系
眼及び付属器の疾患	7_眼
耳及び乳様突起の疾	8_耳
循環器系の疾患	9_循環器系
呼吸器系の疾患	10_呼吸器系
消化器系の疾患	11_消化器系
皮膚及び皮下組織の疾患	12_皮膚
筋骨格系及び結合組織の疾患	13_筋骨格系
尿路性器系の疾患	14_尿路性器系
妊娠、分娩及び産じょく	15_妊娠分娩
周産期に発生した病態	16_周産期
先天奇形、変形及び染色体異常	17_先天奇形
症状、徴候及び異常臨床所見・異常検査所見で他に分類されないもの	18_症状・徴候
損傷、中毒及びその他の外因の影響	19_損傷・中毒

なお、今回の分析では、15\_妊娠分娩、16\_周産期は該当がなかった。

19 分類別の受診者数を下表に示す。

19分類	0_調剤	1_感染症	2_新生物	3_血液・免疫	4_内分泌	5_精神	6_神経系	7_眼	8_耳
人数	8447	1031	1461	101	2054	569	532	3913	748
9_循環器系	10_呼吸器系	11_消化器系	12_皮膚	13_筋骨格系	14_尿路性器系	17_先天奇形	18_症状・徴候	19_損傷・中毒	
5130	1830	8144	1569	3854	1244	42	795	1299	

・主要疾病別

以下の疾病を主要疾病とし、この疾病に分類されないものを「その他」として分析した。

調剤	悪性新生物	虚血性心疾患
脳血管疾患	糖尿病	高血圧性疾患
動脈硬化症	腎不全	歯の疾患
その他		

主要疾病別の受診者数を下表に示す。

主要疾病	調剤	悪性新生物	虚血性心疾患	脳血管疾患	糖尿病	高血圧性疾患	動脈硬化症	腎不全	歯の疾患	その他
人数	8447	1153	683	991	1077	3133	69	92	7447	9809

・生活習慣病

以下の疾病を生活習慣病として分析した。

悪性新生物	虚血性心疾患	脳血管疾患
糖尿病	高血圧性疾患	動脈硬化症

生活習慣病で受診した者は 6,134 人(52.5%)であった。

残歯数、歯周炎の程度、受療状況等は年齢にも大きく依存するため、主要疾病と生活臭難病の分析では、年齢階級別に分析した。

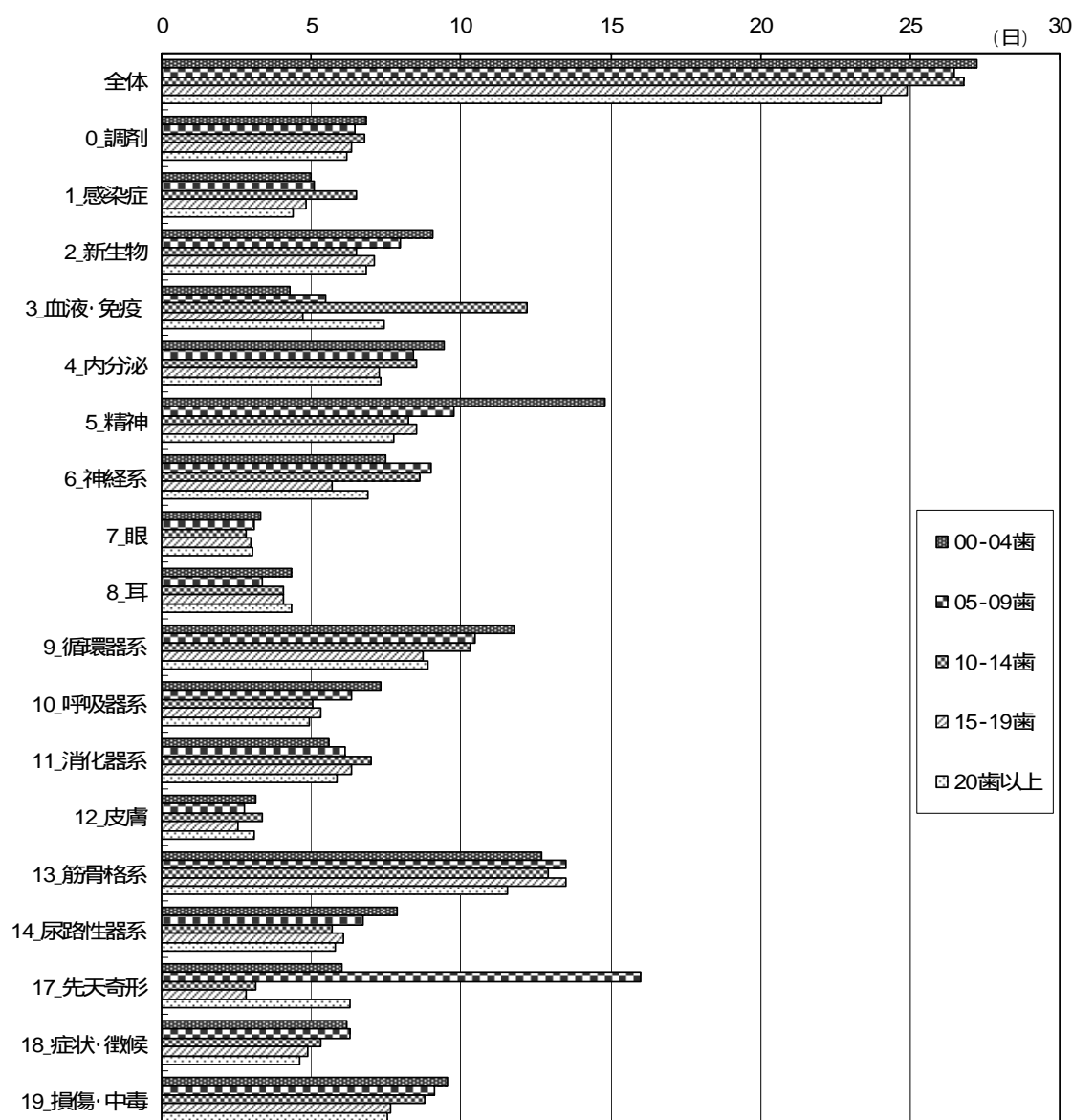
## (2) 19 分類別の分析

残歯数別 19 分類疾病別 全体・日数（一人あたり 4 ヶ月平均、日）

全体では、残歯数が少ないほど診療日数が長くなっており、0-4 歯は 20 歯以上に比べて約 3 日長くなっていた。疾病分類別では、新生物、精神、循環器系、呼吸器系、損傷・中毒でその傾向が認められた。

残歯数分類	全体	0_調剤	1_感染症	2_新生物	3_血液・免疫	4_内分泌	5_精神	6_神経系	7_眼
00-04歯	27.2	6.8	5.0	9.1	4.3	9.5	14.8	7.5	3.3
05-09歯	26.5	6.4	5.1	8.0	5.5	8.4	9.8	9.0	3.1
10-14歯	26.8	6.8	6.5	6.5	12.2	8.5	8.2	8.6	2.8
15-19歯	24.9	6.4	4.8	7.1	4.7	7.3	8.5	5.7	3.0
20歯以上	24.0	6.2	4.4	6.8	7.5	7.3	7.8	6.9	3.0

8_耳	9_循環器系	10_呼吸器系	11_消化器系	12_皮膚	13_筋骨格系	14_尿路性器系	17_先天奇形	18_症状・徴候	19_損傷・中毒
4.3	11.8	7.3	5.6	3.1	12.7	7.9	6.0	6.2	9.5
3.4	10.5	6.3	6.2	2.8	13.5	6.7	16.0	6.3	9.1
4.1	10.3	5.0	7.0	3.4	12.9	5.7	3.1	5.3	8.8
4.1	8.7	5.3	6.4	2.6	13.5	6.1	2.8	4.9	7.6
4.3	8.9	5.0	5.9	3.1	11.6	5.8	6.3	4.6	7.5

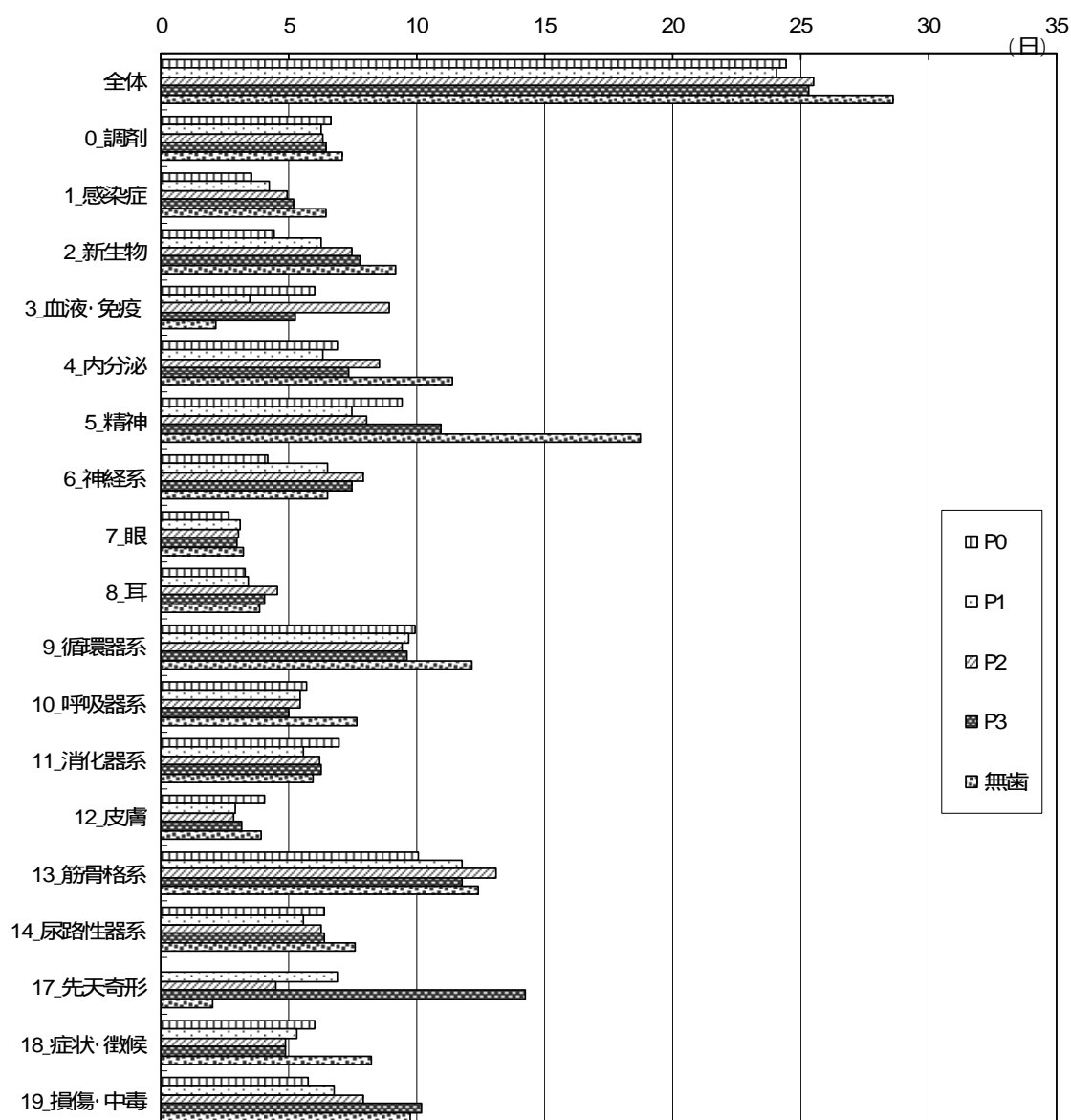


歯周炎の程度別19分類疾病別 全体・日数（一人あたり4ヶ月平均、日）

全体では、歯周炎の程度が重いほど診療日数が長くなっており、P3はP0に比べて約1日長くなっていた。疾病分類別では、感染症、新生物、内分泌、神経系、損傷・中毒でその傾向が認められた。

歯周炎分類	全体	0_調剤	1_感染症	2_新生物	3_血液・免疫	4_内分泌	5_精神	6_神経系	7_眼
P0	24.4	6.6	3.5	4.5	6.0	6.9	9.4	4.2	2.6
P1	24.1	6.3	4.2	6.3	3.5	6.3	7.5	6.5	3.1
P2	25.5	6.3	4.9	7.4	8.9	8.5	8.0	7.9	3.1
P3	25.3	6.4	5.2	7.8	5.3	7.4	11.0	7.5	3.0
無歯	28.6	7.1	6.4	9.2	2.2	11.4	18.7	6.5	3.3

8_耳	9_循環器系	10_呼吸器系	11_消化器系	12_皮膚	13_筋骨格系	14_泌尿性器系	17_先天奇形	18_症状・徴候	19_損傷・中毒
3.3	9.9	5.7	7.0	4.0	10.0	6.4		6.0	5.8
3.4	9.7	5.4	5.6	2.9	11.8	5.6	6.9	5.3	6.8
4.5	9.5	5.5	6.2	2.8	13.1	6.3	4.5	4.8	7.9
4.1	9.6	5.0	6.3	3.1	11.8	6.4	14.2	4.9	10.2
3.9	12.2	7.7	5.9	3.9	12.4	7.6	2.0	8.2	9.7



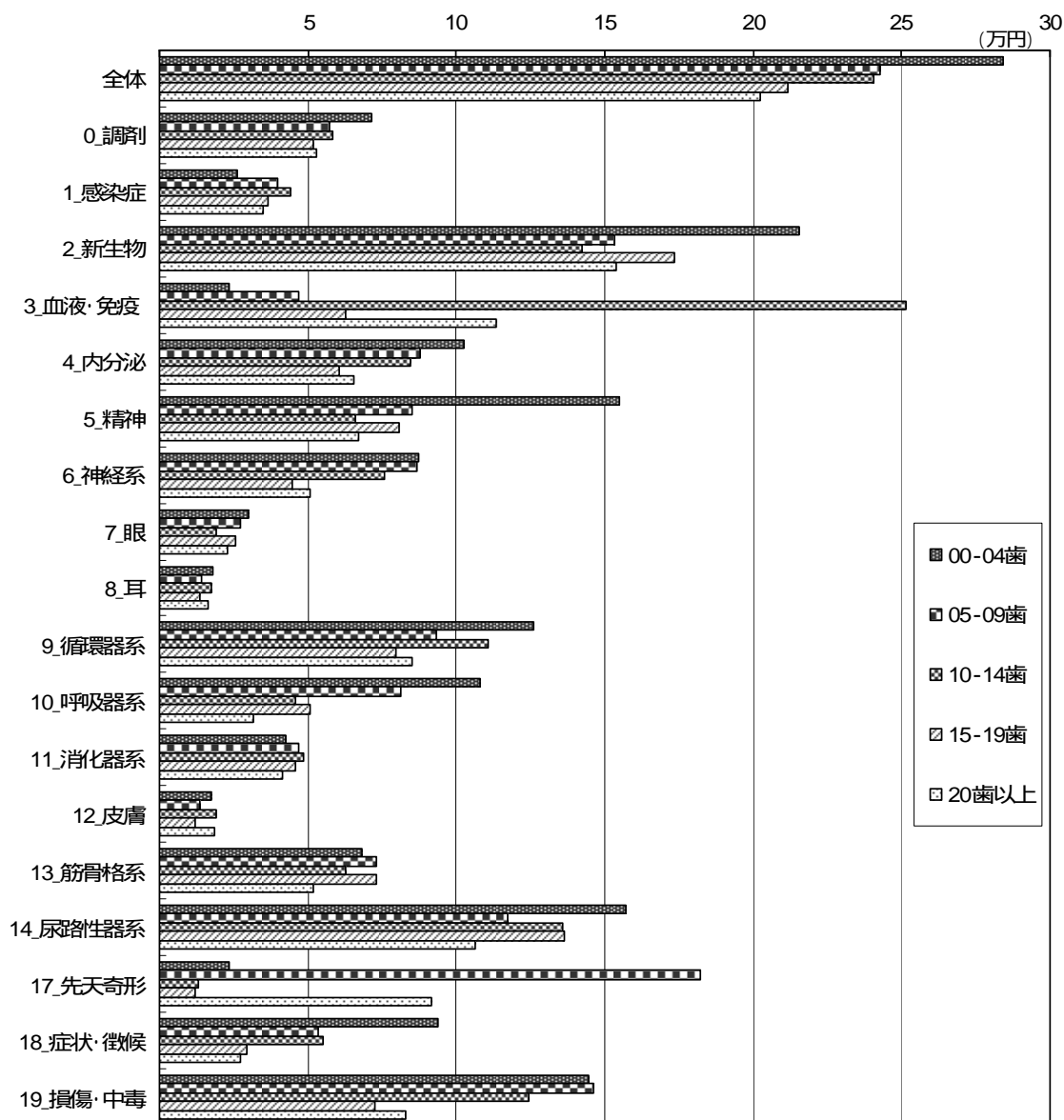
残歯数別19分類疾病別 全体・診療費（一人あたり4ヶ月平均、円）

全体では、残歯数が少ないほど診療費が高くなっており、0-4 歯は 20 歯以上に比べて約 8 万円（1 年間に換算すると 32 万円）高くなっていた。疾病分類別では、内分泌、精神、神経系、循環器系、呼吸器系、損傷・中毒でその傾向が認められた。

残歯数分類	全体	0_調剤	1_感染症	2_新生物	3_血液・免疫	4_内分泌	5_精神	6_神経系	7_眼
00-04歯	284440	71390	26190	215340	23570	102390	154680	87370	30020
05-09歯	242650	57310	39920	153540	47170	87680	85200	86550	27150
10-14歯	240500	58100	44000	142150	251620	84760	66000	75770	19140
15-19歯	211500	51990	36500	173310	62730	60600	80970	44470	25390
20歯以上	202240	52960	34970	153650	113400	65390	67320	50980	22880

8_耳	9_循環器系	10_呼吸器系	11_消化器系	12_皮膚	13_筋骨格系	14_泌尿性器系	17_先天奇形	18_症状・徴候	19_損傷・中毒
17980	126110	108190	42450	17340	68140	157070	23560	93600	144320
13990	93140	81500	46650	13740	73010	117280	182120	53280	146340
17520	110470	45780	48560	19200	62660	135690	13140	55230	124540
13780	79820	50810	45600	12270	73340	136220	11900	29640	72780
16350	85210	31490	41340	18610	51670	106220	91770	27030	82890



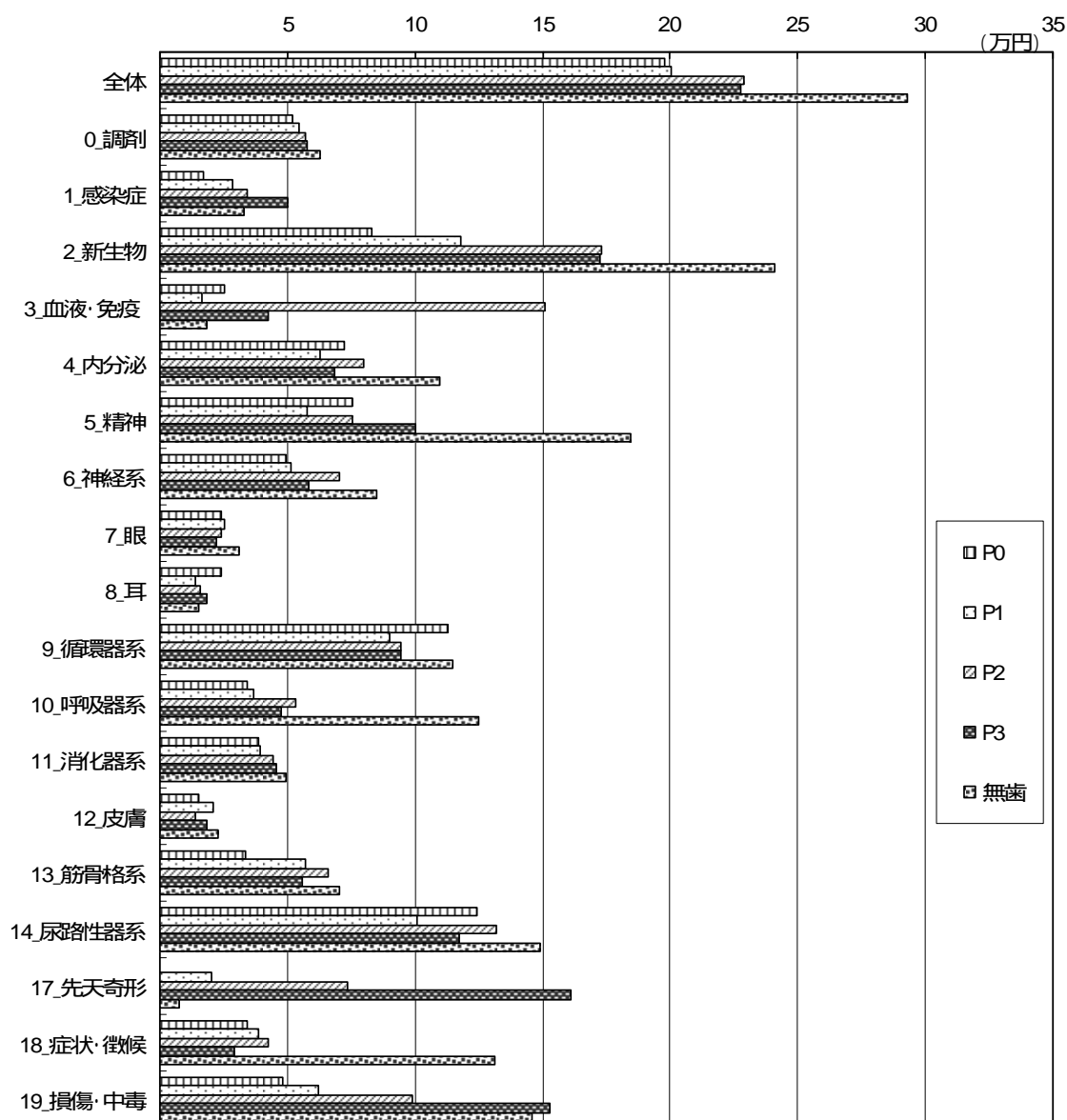
歯周炎の程度別19分類疾病別 全体・診療費（一人あたり4ヶ月平均、円）

全体では、歯周炎の程度が重いほど診療費が高くなっており、P3はP0に比べて約3万円(1年に換算すると9万円)高くなっていた。疾病分類別では、感染症、新生物、呼吸器系、損傷・中毒でその傾向が認められた。

歯周炎分類	全体	0_調剤	1_感染症	2_新生物	3_血液・免疫	4_内分泌	5_精神	6_神経系	7_眼
P0	197730	52230	17180	82760	25290	72410	75450	49690	24240
P1	200240	54760	28480	118070	16470	62710	57810	51420	25080
P2	229180	56810	34190	173330	150990	79970	75370	70550	24170
P3	227490	57620	50000	172560	42320	68630	100080	58200	22190
無歯	292740	62510	32860	240970	18580	109780	184480	85110	30990

8_耳	9_循環器系	10_呼吸器系	11_消化器系	12_皮膚	13_筋骨格系	14_泌尿生殖器系	17_先天奇形	18_症状・徴候	19_損傷・中毒
24200	112700	34020	38920	15070	33770	124110		34020	48230
14090	90330	36860	39280	21030	57180	100750	20020	38520	62210
15680	94790	53510	44530	13830	66030	132000	73490	42410	99110
18310	94240	47860	45630	18450	55640	117100	161120	29070	153010
15500	114770	125220	49480	22880	70480	148790	7530	131370	145620



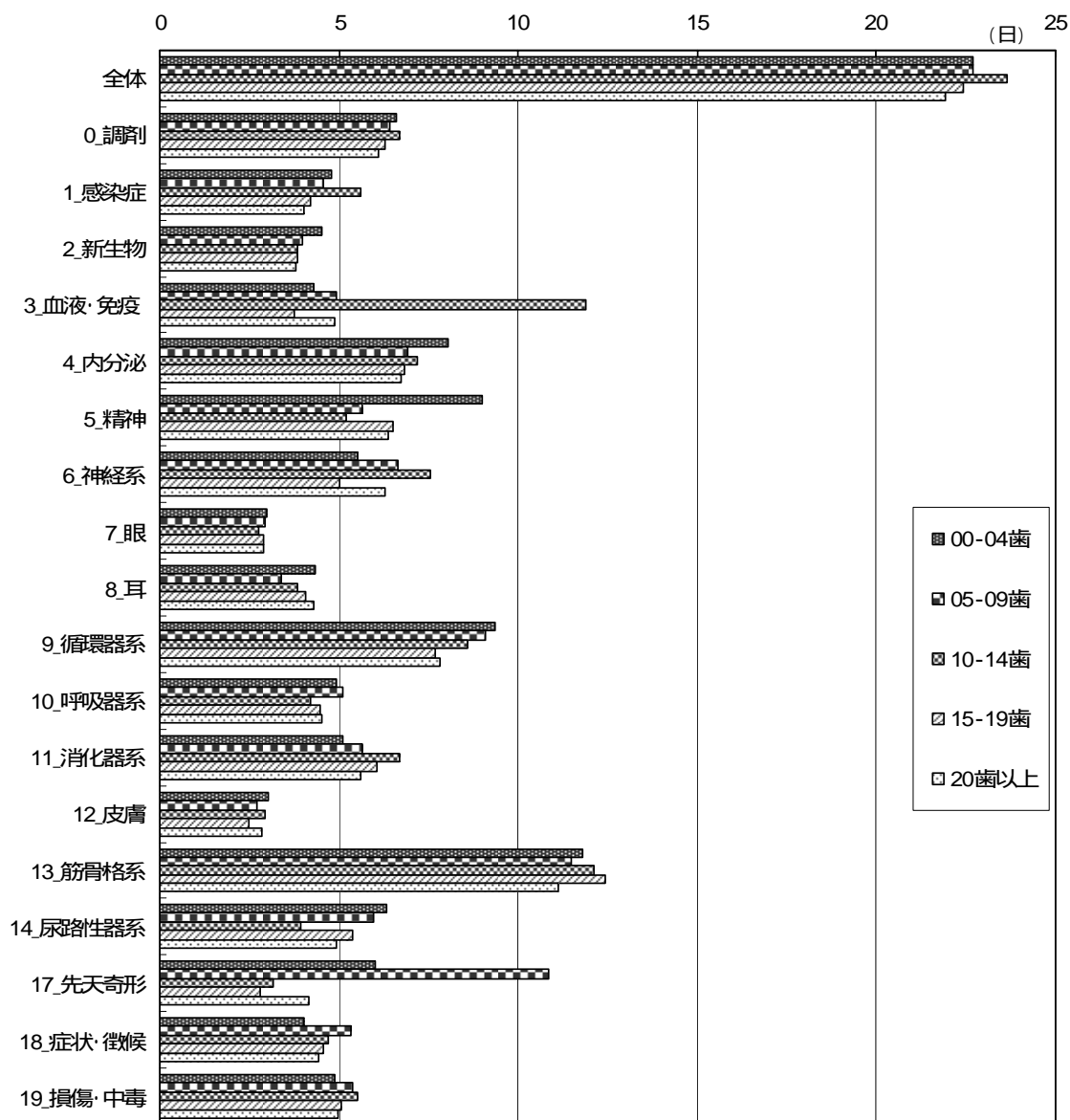
残歯数別19分類疾病別 外来・日数（一人あたり4ヶ月平均、日）

疾病分類によってばらつきはあるものの、内分泌や循環器系で見られるように、総じて残歯数の少ないものほど日数が長くなっていた。

残歯数分類	全体	0_調剤	1_感染症	2_新生物	3_血液・免疫	4_内分泌	5_精神	6_神経系	7_眼
00-04歯	22.7	6.6	4.8	4.5	4.3	8.1	9.0	5.5	3.0
05-09歯	22.7	6.4	4.6	4.0	4.9	6.9	5.6	6.6	2.9
10-14歯	23.7	6.7	5.6	3.8	11.9	7.2	5.2	7.5	2.8
15-19歯	22.4	6.3	4.2	3.9	3.8	6.8	6.5	5.0	2.9
20歯以上	21.9	6.1	4.0	3.8	4.9	6.7	6.4	6.3	2.9

8_耳	9_循環器系	10_呼吸器系	11_消化器系	12_皮膚	13_筋骨格系	14_尿路性器系	17_先天奇形	18_症状・徴候	19_損傷・中毒
4.3	9.4	4.9	5.1	3.0	11.8	6.3	6.0	4.0	4.9
3.4	9.1	5.1	5.7	2.7	11.5	6.0	10.9	5.3	5.4
3.9	8.6	4.2	6.7	3.0	12.1	3.9	3.1	4.7	5.5
4.1	7.7	4.5	6.1	2.5	12.5	5.4	2.8	4.6	5.0
4.3	7.8	4.5	5.6	2.8	11.1	4.9	4.2	4.4	5.0

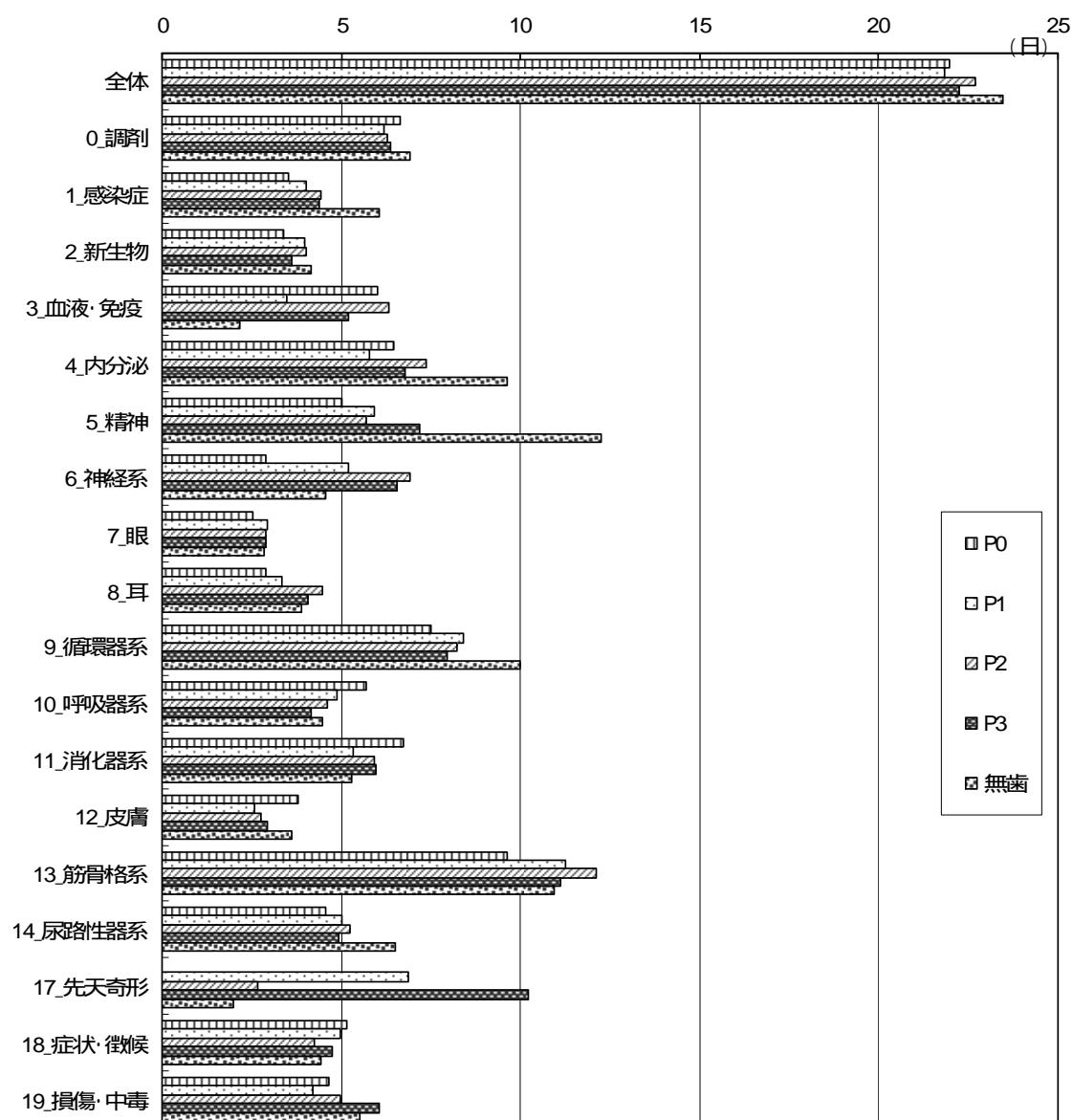


歯周炎の程度別19分類疾病別 外来・日数（一人あたり4ヶ月平均、日）

感染症、内分泌、精神、循環器、損傷・中毒などに見られるように、歯周炎の程度が重度になるほど日数が長くなる傾向が認められた。

歯周炎分類	全体	0_調剤	1_感染症	2_新生物	3_血液・免疫	4_内分泌	5_精神	6_神経系	7_眼
P0	22.0	6.6	3.5	3.4	6.0	6.5	5.0	2.9	2.5
P1	21.8	6.2	4.0	4.0	3.5	5.8	5.9	5.2	2.9
P2	22.7	6.3	4.4	4.0	6.3	7.4	5.7	6.9	2.9
P3	22.2	6.4	4.4	3.6	5.2	6.8	7.2	6.6	2.9
無歯	23.5	6.9	6.1	4.2	2.2	9.6	12.3	4.6	2.9

8_耳	9_循環器系	10_呼吸器系	11_消化器系	12_皮膚	13_筋骨格系	14_泌尿生殖器系	17_先天奇形	18_症状・徴候	19_損傷・中毒
2.9	7.5	5.7	6.7	3.8	9.6	4.6		5.1	4.7
3.4	8.4	4.9	5.3	2.6	11.2	5.0	6.9	5.0	4.2
4.5	8.2	4.6	5.9	2.7	12.1	5.2	2.7	4.2	5.0
4.0	8.0	4.1	6.0	2.9	11.1	4.9	10.2	4.8	6.1
3.9	10.0	4.5	5.3	3.6	11.0	6.5	2.0	4.4	5.5



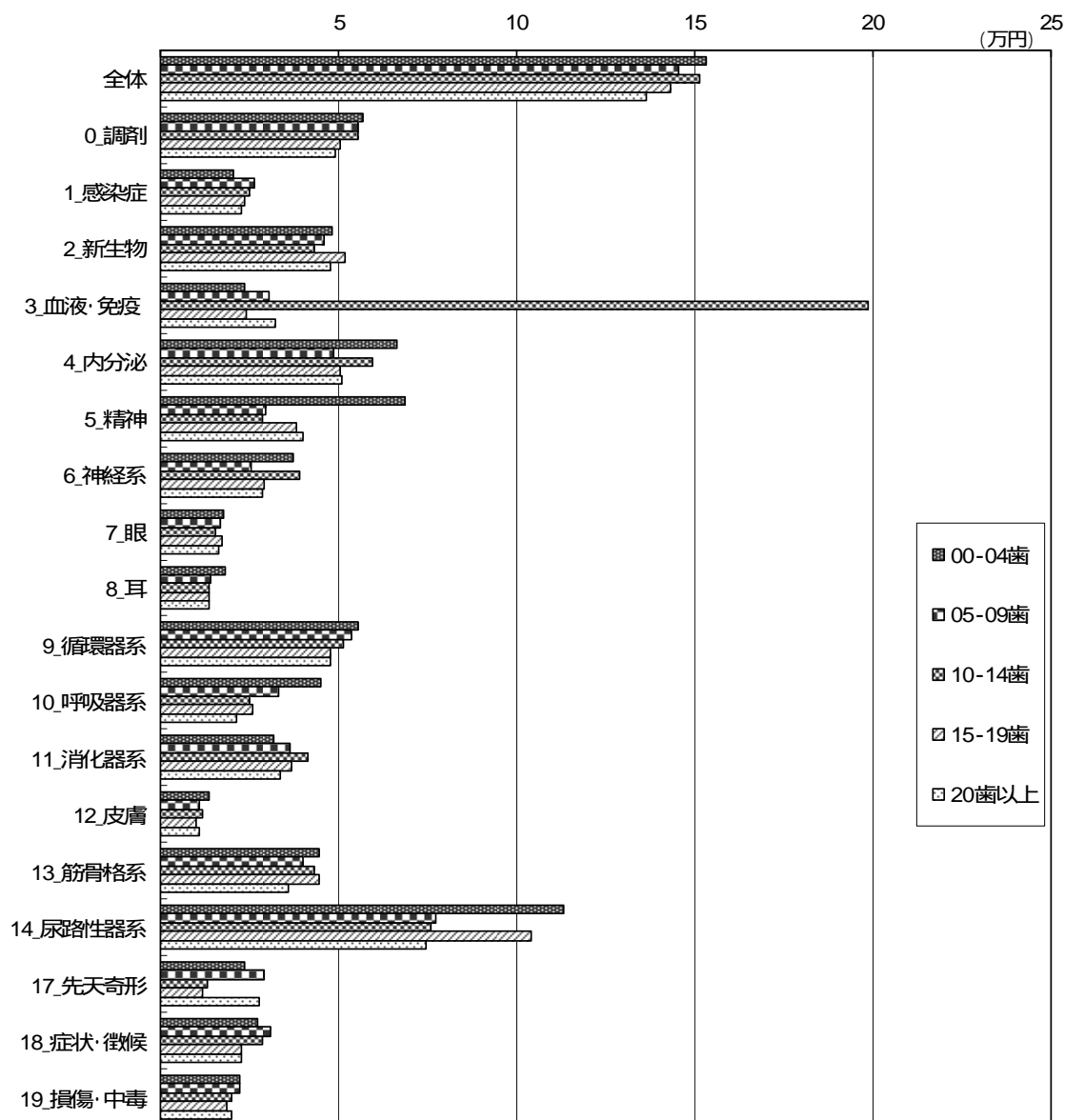
残歯数別19分類疾病別 外来・診療費（一人あたり4ヶ月平均、円）

診療日数と同様に、疾病分類によってばらつきはあるものの、内分泌や循環器系で見られるように、総じて残歯数の少ないものほど診療費が高くなっていた。

残歯数分類	全体	0_調剤	1_感染症	2_新生物	3_血液・免疫	4_内分泌	5_精神	6_神経系	7_眼
00-04歯	153300	56740	20400	48170	23570	66400	68470	37470	17930
05-09歯	145560	55280	26320	45980	30670	48550	29470	25300	16870
10-14歯	151200	55240	25210	43160	198430	59630	28490	39150	15500
15-19歯	143300	50510	23620	51900	24010	50310	38240	29280	17210
20歯以上	136180	49070	22870	47790	32290	50930	40220	28670	16530

8_耳	9_循環器系	10_呼吸器系	11_消化器系	12_皮膚	13_筋骨格系	14_泌尿性器系	17_先天奇形	18_症状・徴候	19_損傷・中毒
17980	55350	44870	31650	13790	44400	113230	23560	27310	22160
13990	53420	33240	36480	10730	39990	77390	28970	30740	22330
13860	51210	24860	41560	11670	43050	75750	13140	28790	19920
13780	47660	26050	36810	9830	44500	103960	11900	22570	18740
13780	47870	21320	33600	11020	35720	74640	27650	22630	20070



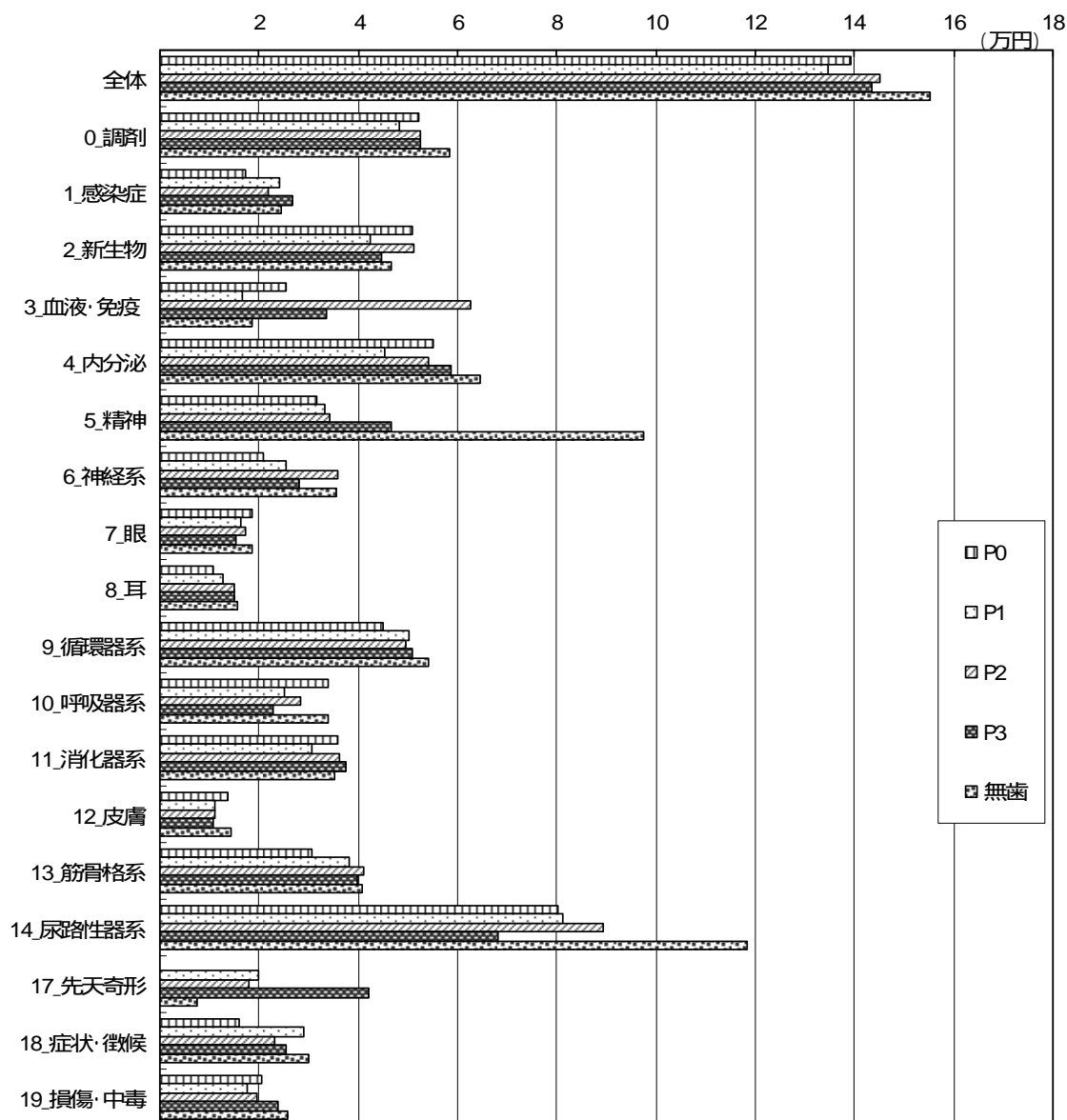
歯周炎の程度別19分類疾病別 外来・診療費（一人あたり4ヶ月平均、円）

診療日数と同様に、感染症、内分泌、精神、循環器、損傷・中毒などに見られるように、歯周炎の程度が重度になるほど診療費が高くなる傾向が認められた。

歯周炎分類	全体	0_調剤	1_感染症	2_新生物	3_血液・免疫	4_内分泌	5_精神	6_神経系	7_眼
P0	139290	52230	17180	50860	25290	54980	31700	20900	18590
P1	134670	48260	23990	42240	16470	45260	33350	25410	16270
P2	145120	52660	21720	51160	62660	54080	34090	35890	17190
P3	143370	52630	26760	44540	33540	58790	46680	28130	15470
無歯	155140	58330	24410	46720	18580	64450	97580	35480	18660

8_耳	9_循環器系	10_呼吸器系	11_消化器系	12_皮膚	13_筋骨格系	14_泌尿生殖器系	17_先天奇形	18_症状・徴候	19_損傷・中毒
10910	45070	34020	36010	13850	30760	80060		15980	20440
12770	50060	25120	30710	11090	38150	81160	20020	29090	17460
14940	49670	28470	36240	11140	40940	89230	18070	23090	19440
14880	50770	22930	37530	10810	39940	68190	42000	25440	23690
15500	54080	33830	35150	14300	40650	118280	7530	29920	25630



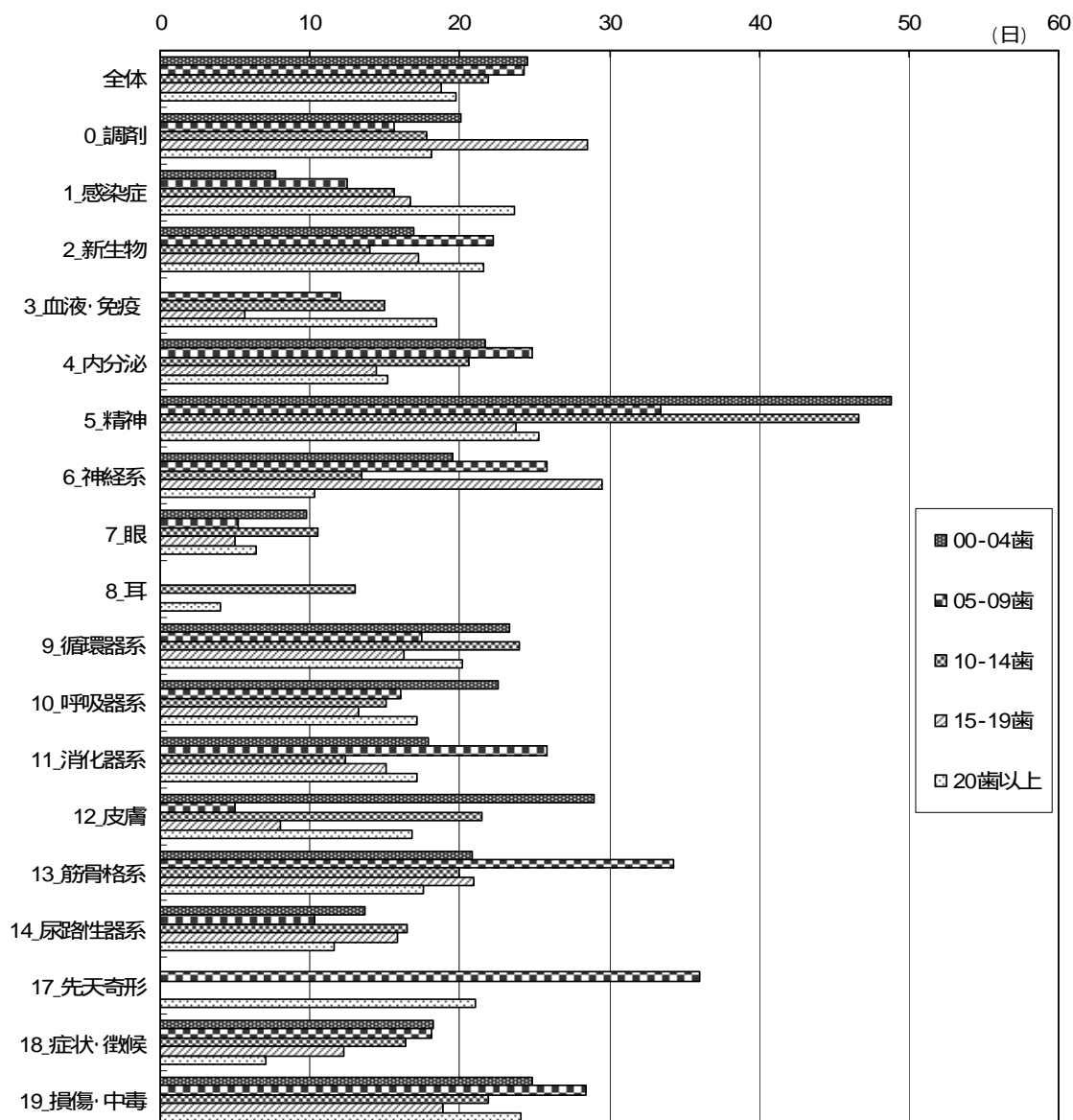
残歯数別19分類疾病別 入院・日数（一人あたり4ヶ月平均、日）

疾病によってばらつきはあるものの、総じて残歯数が少ないほど入院日数が長くなっていた。特に精神疾患では、14 歯未満は15 歯以上に比べて約20 日(1 年間に換算して約60 日)入院日数が長くなっていた。

残歯数分類	全体	0_調剤	1_感染症	2_新生物	3_血液・免疫	4_内分泌	5_精神	6_神経系	7_眼
00-04歯	24.6	20.1	7.8	17.0		21.7	48.8	19.5	9.7
05-09歯	24.3	15.7	12.5	22.3	12.0	24.8	33.5	25.8	5.2
10-14歯	22.0	17.8	15.7	14.0	15.0	20.6	46.7	13.5	10.5
15-19歯	18.8	28.5	16.7	17.2	5.7	14.4	23.7	29.5	4.9
20歯以上	19.7	18.1	23.6	21.6	18.4	15.1	25.3	10.3	6.4

8_耳	9_循環器系	10_呼吸器系	11_消化器系	12_皮膚	13_筋骨格系	14_尿路性器系	17_先天奇形	18_症状・徴候	19_損傷・中毒
	23.3	22.5	17.9	29.0	20.8	13.6		18.2	24.8
	17.5	16.1	25.8	5.0	34.3	10.3	36.0	18.2	28.5
13.0	23.9	15.1	12.4	21.5	19.9	16.5		16.4	21.9
	16.3	13.3	15.0	8.0	21.0	15.8		12.3	18.9
4.0	20.1	17.1	17.1	16.8	17.6	11.6	21.0	7.0	24.0



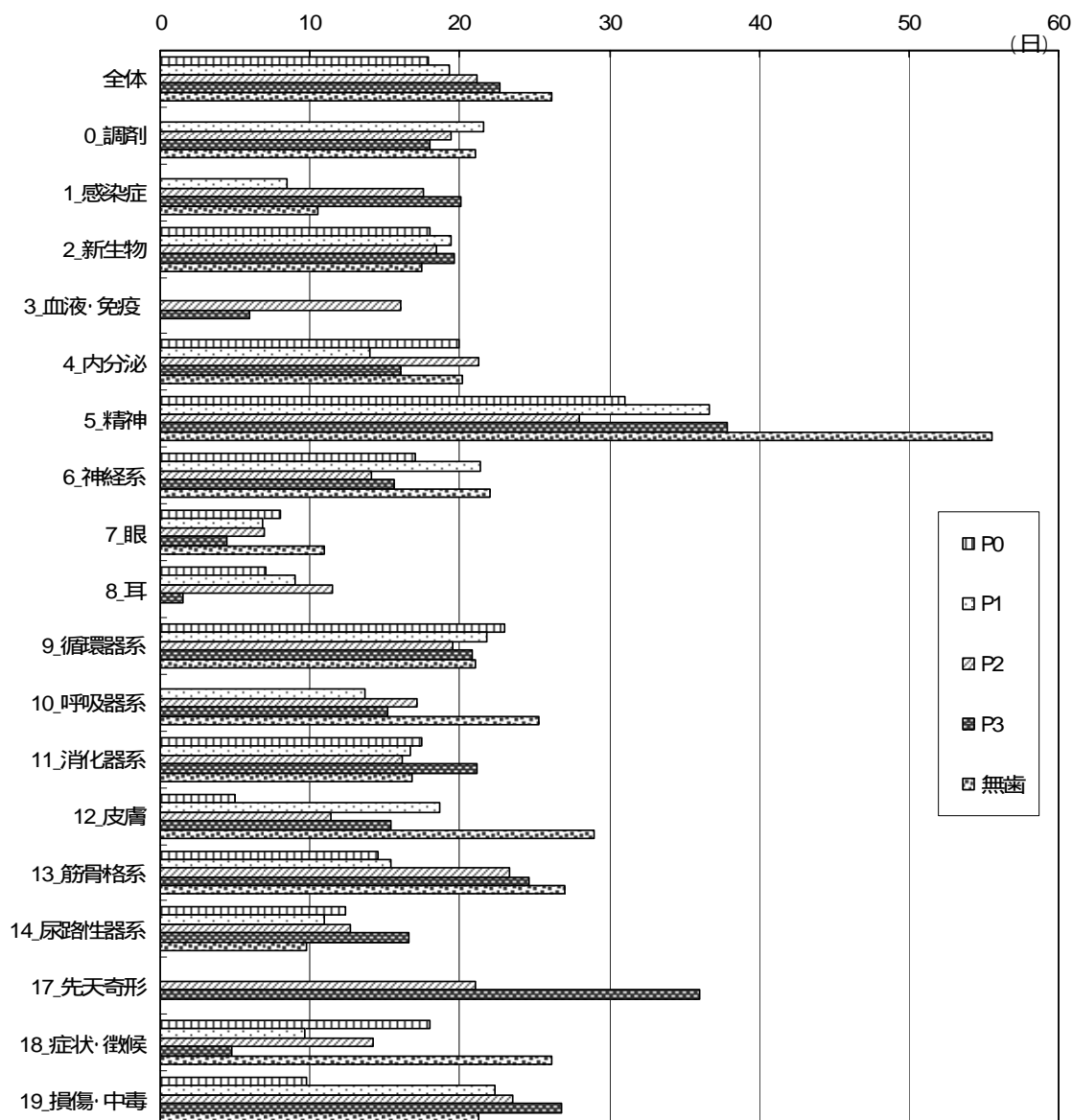
歯周炎の程度別19分類疾病別 入院・日数（一人あたり4ヶ月平均、日）

呼吸器系、筋骨格系などに見られるように、総じて歯周炎の程度が重度になるにつれて入院日数が長くなっていた。

歯周炎分類	全体	0_調剤	1_感染症	2_新生物	3_血液・免疫	4_内分泌	5_精神	6_神経系	7_眼
P0	17.9			18.0		20.0	31.0	17.0	8.0
P1	19.3	21.6	8.5	19.5		14.0	36.7	21.4	6.9
P2	21.2	19.4	17.5	18.5	16.1	21.2	28.0	14.1	6.9
P3	22.6	18.0	20.1	19.6	6.0	16.1	37.9	15.6	4.5
無歯	26.1	21.0	10.5	17.5		20.2	55.5	22.0	11.0

8_耳	9_循環器系	10_呼吸器系	11_消化器系	12_皮膚	13_筋骨格系	14_尿路性器系	17_先天奇形	18_症状・徴候	19_損傷・中毒
7.0	23.0		17.5	5.0	14.5	12.4		18.0	9.8
9.0	21.8	13.7	16.7	18.7	15.4	10.9		9.6	22.4
11.5	19.6	17.2	16.1	11.4	23.3	12.7	21.0	14.2	23.6
1.5	20.8	15.2	21.1	15.4	24.6	16.6	36.0	4.8	26.8
	21.1	25.3	16.8	29.0	27.1	9.8		26.1	21.2



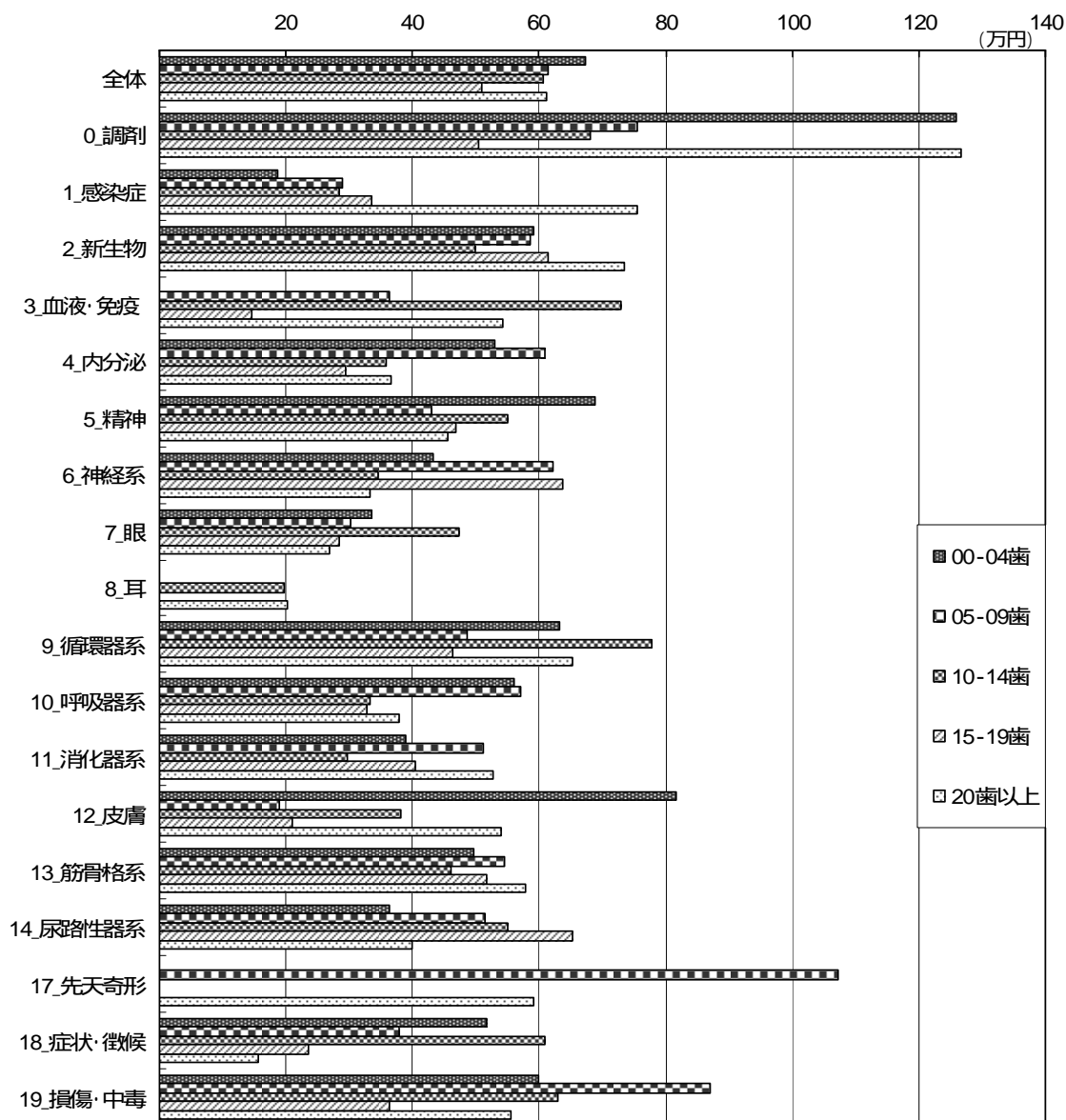
残歯数別19分類疾病別 入院・診療費（一人あたり4ヶ月平均、円）

疾病ごとのばらつきが大きいですが、全体で見ると残歯数が少ないほど診療費が高くなっていた。しかし、感染症では、残歯数が多いほど診療費が高くなっていた。

残歯数分類	全体	0_調剤	1_感染症	2_新生物	3_血液・免疫	4_内分泌	5_精神	6_神経系	7_眼
00-04歯	673910	1260330	187610	591070		529600	687850	433550	335590
05-09歯	614430	754420	289900	585600	362960	608820	428830	620940	301100
10-14歯	607030	681760	284740	499390	730320	357940	550400	344550	474380
15-19歯	508290	502970	334240	613210	145060	294540	468120	637390	283560
20歯以上	611280	1267970	755970	733430	542260	366700	455990	332900	269950

8_耳	9_循環器系	10_呼吸器系	11_消化器系	12_皮膚	13_筋骨格系	14_泌尿性器系	17_先天奇形	18_症状・徴候	19_損傷・中毒
	632940	560950	388520	815270	496180	362840		516510	599660
	486850	571030	511240	188530	546010	514780	1072070	379830	871220
198060	777350	331570	295870	381020	460800	549990		609360	628760
	462270	326980	405340	208720	516240	651460		235120	362630
203170	653690	378200	528230	540940	579630	398610	590920	155020	555520



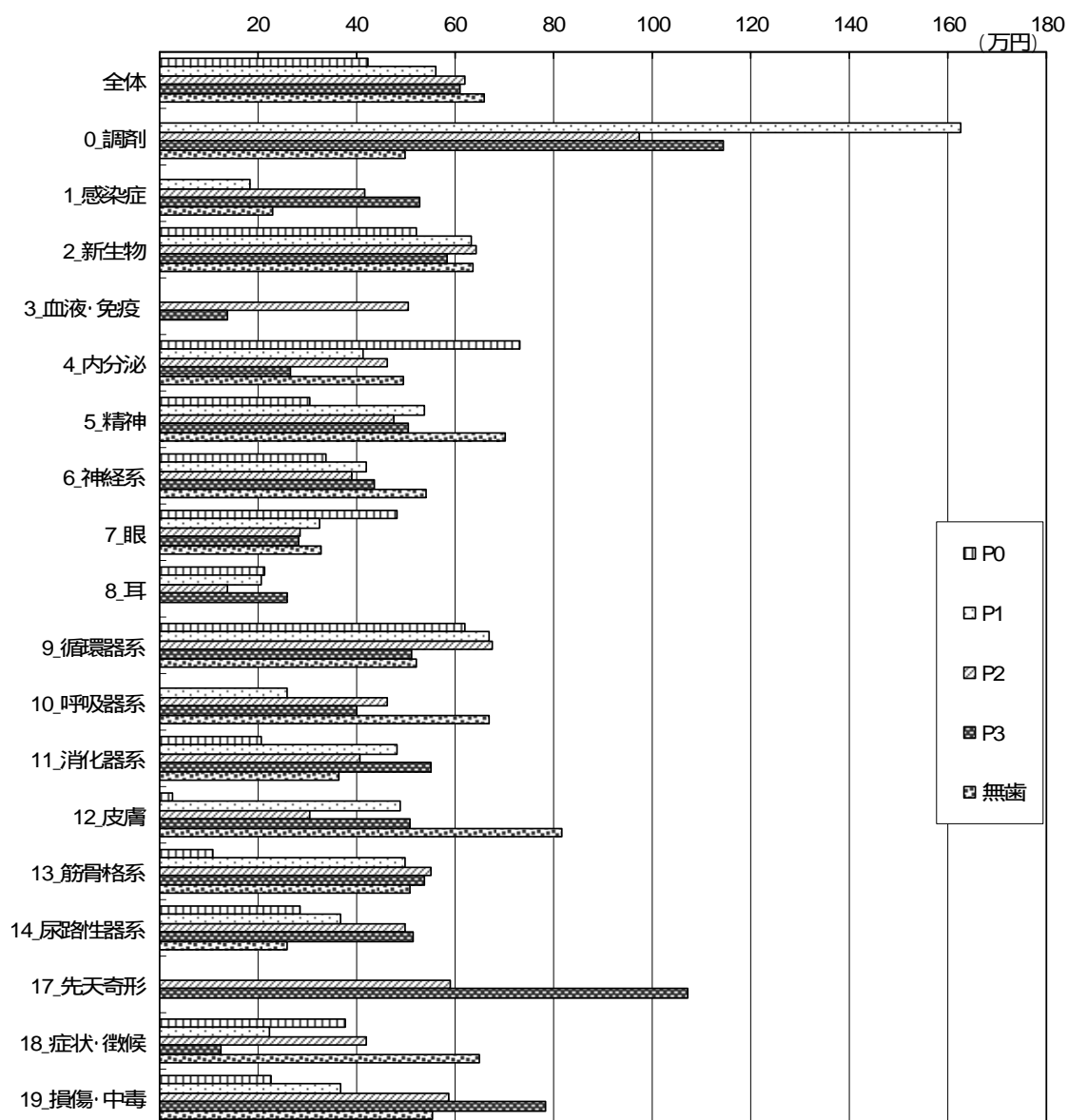
歯周炎の程度別19分類疾病別 入院・診療費（一人あたり4ヶ月平均、円）

疾病ごとのばらつきが大きい、全体をはじめ、精神、神経系、損傷・中毒など歯周炎の程度が重いほど診療費が高くなっていた。

歯周炎分類	全体	0_調剤	1_感染症	2_新生物	3_血液・免疫	4_内分泌	5_精神	6_神経系	7_眼
P0	422750			519810		732100	306250	337510	480620
P1	561140	1626200	183600	632540		412300	536100	419310	325240
P2	621280	973260	417220	642810	504650	462860	476920	391330	284060
P3	610640	1143550	528950	584500	138910	264460	505990	435270	283230
無歯	657880	497200	228120	635920		493890	702320	542380	327500

8_耳	9_循環器系	10_呼吸器系	11_消化器系	12_皮膚	13_筋骨格系	14_泌尿性器系	17_先天奇形	18_症状・徴候	19_損傷・中毒
212670	619920		208060	26750	106980	285930		378640	227370
207910	669790	260510	482300	488800	498270	368660		224520	365860
136560	675390	460830	405590	305910	549660	498820	590920	420930	585540
257560	513050	399990	552300	507110	536990	514640	1072070	124140	783840
	521750	670210	363970	815270	508660	258220		648980	552600



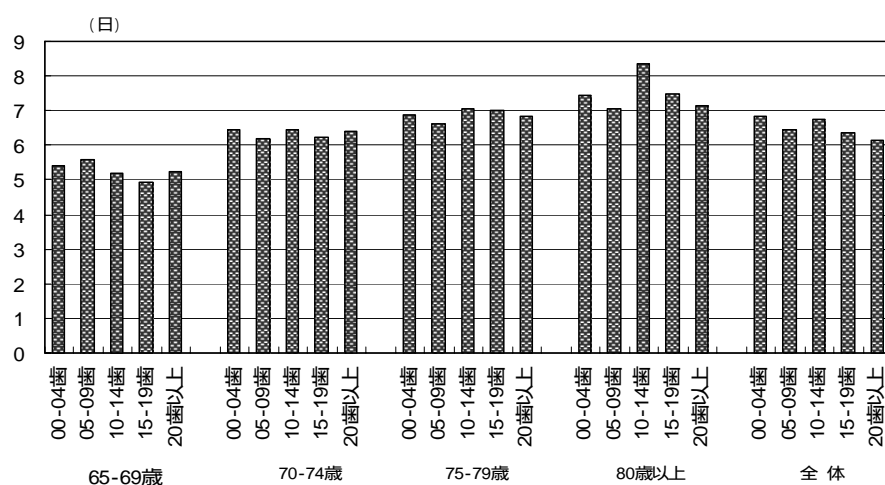
### (3) 主要疾病別分析

#### 年齢階級別残歯数別

調剤・日数（一人あたり4ヶ月平均、日）

年齢が高くなるにつれて日数が長くなっていった。残歯数別の日数には大きな差は認められないが、総じて、残歯数が少ないほど日数が長くなっていった。

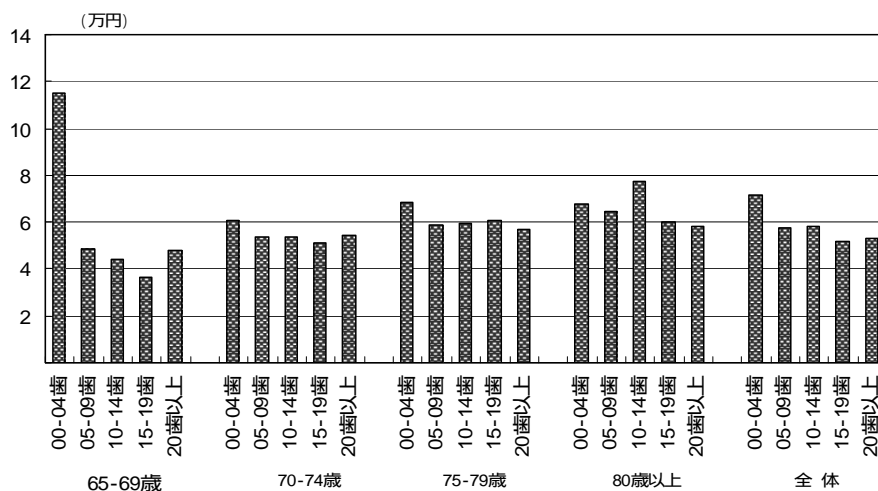
残歯数分類	65-69歳	70-74歳	75-79歳	80歳以上	全体
00-04 歯	5.39	6.44	6.88	7.45	6.83
05-09 歯	5.58	6.20	6.63	7.05	6.44
10-14 歯	5.21	6.46	7.07	8.37	6.77
15-19 歯	4.95	6.24	7.00	7.49	6.37
20 歯以上	5.25	6.39	6.85	7.14	6.16
全 体	5.24	6.36	6.88	7.45	6.41



調剤・診療費（一人あたり4ヶ月平均、円）

65-69 歳の 0-4 歯が突出しているが、それ以外では年齢階級別に大きな差は見られない。総じて見ると、残歯数が少ないほど診療費が高くなっていった。

残歯数分類	65-69歳	70-74歳	75-79歳	80歳以上	全体
00-04 歯	115020	60820	68210	68070	71390
05-09 歯	48840	53770	58850	64790	57310
10-14 歯	44140	53450	59730	77210	58100
15-19 歯	36190	51430	60500	59960	51990
20 歯以上	47700	54570	56780	58000	52960
全 体	50190	54510	60070	65600	56860

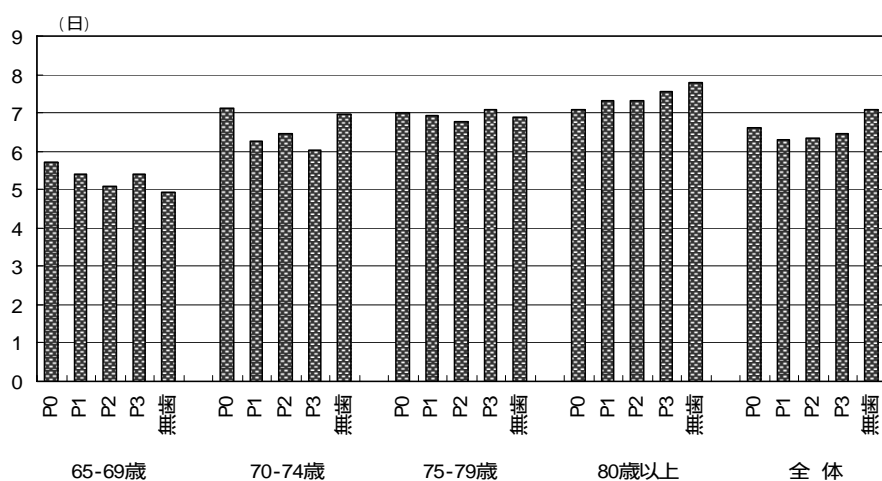


## 年齢階級別歯周炎の程度別別

調剤・日数（一人あたり4ヶ月平均、日）

74歳以下ではP3よりもP0が日数が長くなっていたが、50歳以上ではP3がP0に比べて日数が長くなっていた。

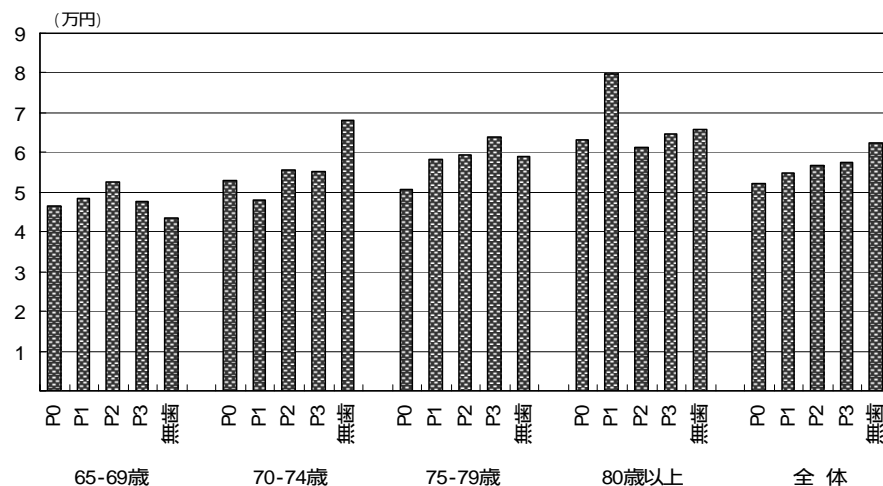
歯周炎分類	65-69歳	70-74歳	75-79歳	80歳以上	全体
P0	5.69	7.10	7.00	7.07	6.62
P1	5.40	6.26	6.92	7.33	6.29
P2	5.10	6.46	6.78	7.33	6.35
P3	5.39	6.01	7.06	7.56	6.44
無歯	4.92	6.97	6.90	7.80	7.10
全体	5.24	6.36	6.88	7.45	6.41



調剤・診療費（一人あたり4ヶ月平均、円）

総じて見ると、歯周炎の程度が重度になるにつれて診療費が高くなっていた。

歯周炎分類	65-69歳	70-74歳	75-79歳	80歳以上	全体
P0	46440	53070	50820	63120	52230
P1	48320	47890	58220	79830	54760
P2	52630	55710	59510	61080	56810
P3	47620	55300	63910	64650	57620
無歯	43480	68210	58920	65920	62510
全体	50190	54510	60070	65600	56860

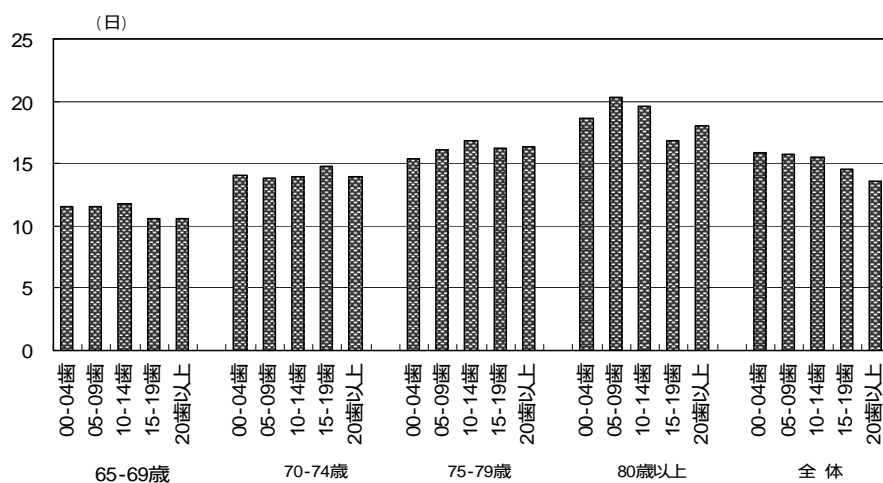


## 年齢階級別残歯数別

その他・日数（一人あたり4ヶ月平均、日）

年齢が高くなるにつれて日数が長くなっていった。全体では残歯数が少ないほど日数が長くなっていった。

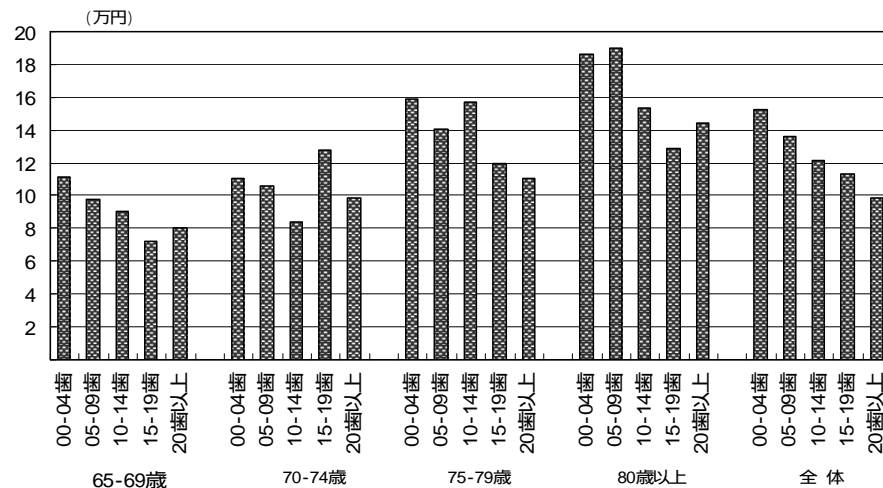
残歯数分類	65-69歳	70-74歳	75-79歳	80歳以上	全体
00-04 歯	11.49	14.06	15.39	18.65	15.88
05-09 歯	11.51	13.77	16.15	20.25	15.75
10-14 歯	11.75	13.92	16.81	19.64	15.49
15-19 歯	10.57	14.74	16.25	16.81	14.49
20 歯以上	10.59	13.96	16.38	17.97	13.60
全 体	10.84	14.08	16.24	18.70	14.61



その他・診療費（一人あたり4ヶ月平均、円）

年齢が高くなるにつれて診療費が高く、残歯数が少ないほど診療費が高くなっていった。

残歯数分類	65-69歳	70-74歳	75-79歳	80歳以上	全体
00-04 歯	111590	110140	158850	186420	152210
05-09 歯	97880	106160	140940	190080	136280
10-14 歯	90050	84340	157080	153490	121270
15-19 歯	72060	128210	119780	128530	112880
20 歯以上	80170	98770	110900	144360	98480
全 体	83540	104140	132080	165460	116720

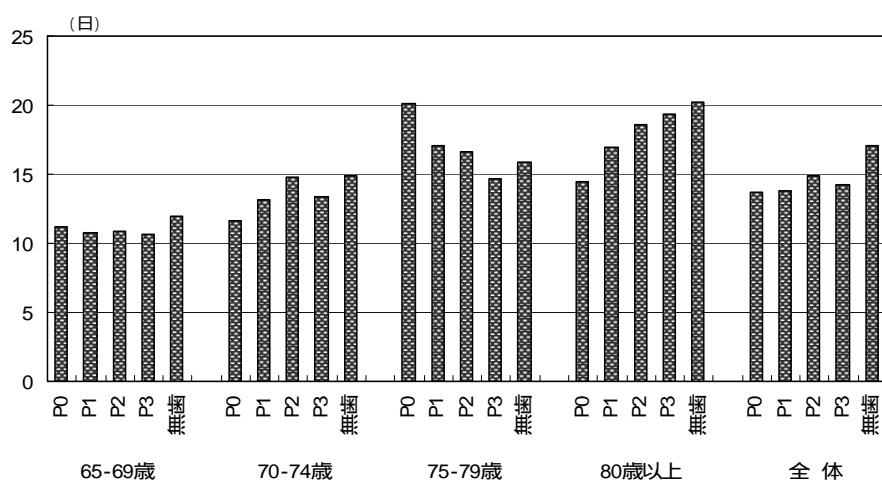


## 年齢階級別歯周炎の程度別別

その他・日数（一人あたり4ヶ月平均、日）

75-79歳では歯周炎の程度が軽いほど日数が長くなっていたが、80歳以上では歯周炎の程度が重度になるほど、日数が長くなっていた。

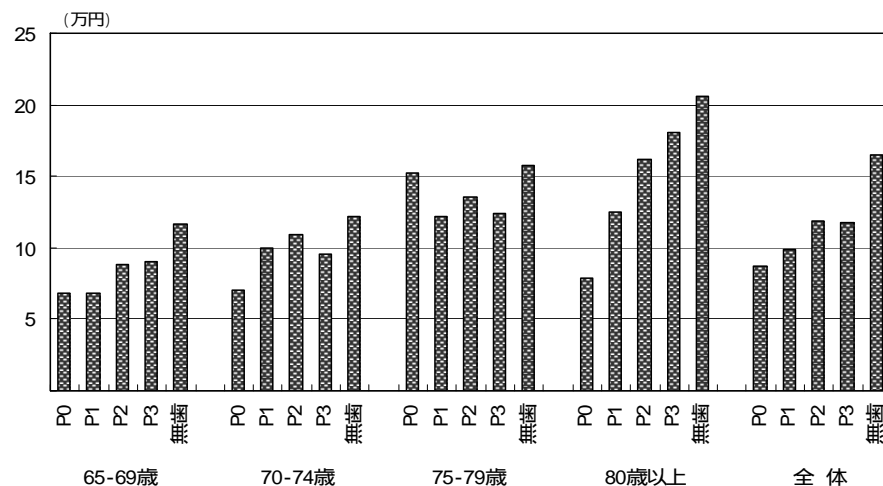
歯周炎分類	65-69歳	70-74歳	75-79歳	80歳以上	全体
P0	11.18	11.60	20.11	14.42	13.66
P1	10.72	13.20	17.03	17.00	13.78
P2	10.89	14.77	16.58	18.62	14.85
P3	10.70	13.41	14.69	19.39	14.20
無歯	11.94	14.88	15.82	20.23	17.02
全体	10.84	14.08	16.24	18.70	14.61



その他・診療費（一人あたり4ヶ月平均、円）

歯周炎の程度が重度になるほど診療費が高くなり、80歳以上ではその差が顕著で、P3はP0の約2.3倍あった。

歯周炎分類	65-69歳	70-74歳	75-79歳	80歳以上	全体
P0	68220	69890	152750	78320	87640
P1	68090	100300	121920	124750	98350
P2	88030	108860	135220	162110	118870
P3	89860	95780	123520	180830	117150
無歯	116150	122360	157800	205980	165010
全体	83540	104140	132080	165460	116720

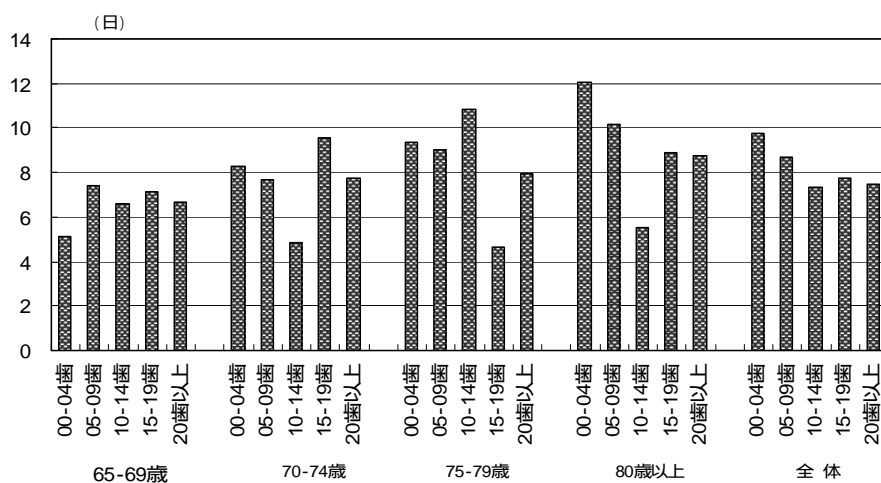


## 年齢階級別残歯数別

悪性新生物・日数（一人あたり4ヶ月平均、日）

年齢階級ではばつきはあるものの、全体では残歯数が少ないほど日数が長くなっていた。

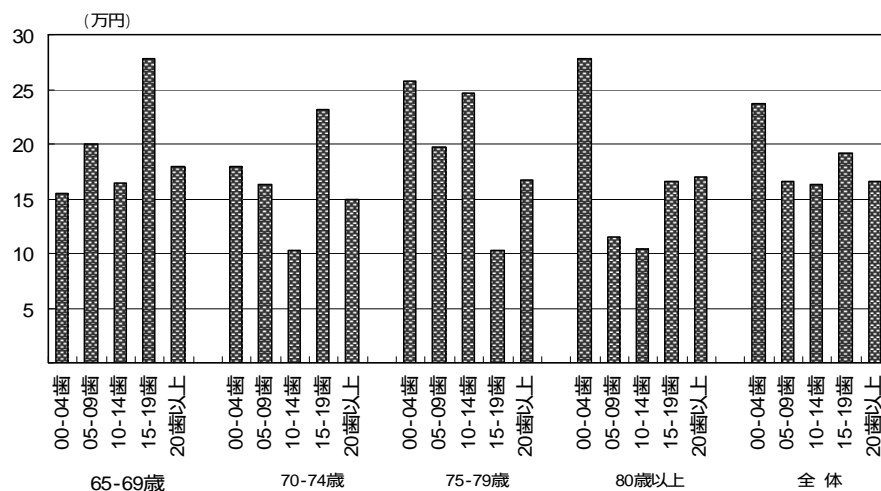
残歯数分類	65-69歳	70-74歳	75-79歳	80歳以上	全体
00-04 歯	5.11	8.29	9.33	12.08	9.74
05-09 歯	7.41	7.67	9.00	10.16	8.70
10-14 歯	6.58	4.86	10.84	5.55	7.37
15-19 歯	7.15	9.54	4.63	8.92	7.73
20 歯以上	6.65	7.76	7.95	8.72	7.50
全 体	6.65	7.76	8.38	9.68	8.03



悪性新生物・診療費（一人あたり4ヶ月平均、円）

74 歳以下では 15-19 歯が最も高くなっていたが、75 歳以上では 0-4 歯が最も高い値を示した。全体でも、0-4 歯が最も高い診療費であった。

残歯数分類	65-69歳	70-74歳	75-79歳	80歳以上	全体
00-04 歯	154580	180090	257610	277670	236970
05-09 歯	199670	162540	197590	114600	165860
10-14 歯	164070	102600	246250	104290	163610
15-19 歯	278450	231550	102430	165500	191170
20 歯以上	179940	149630	167790	170020	166040
全 体	187850	162810	191620	186700	181020

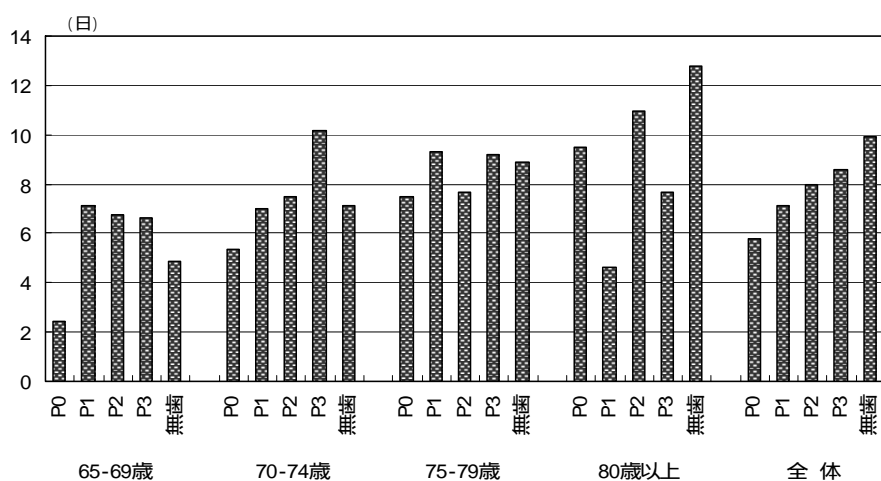


## 年齢階級別歯周炎の程度別別

悪性新生物・日数（一人あたり4ヶ月平均、日）

年齢階級別ではらつきはあるものの、総じて歯周炎の程度が重度になるにつれて日数が長くなっていた。全体ではP3はP0に比べて約2.7日長くなっていた。

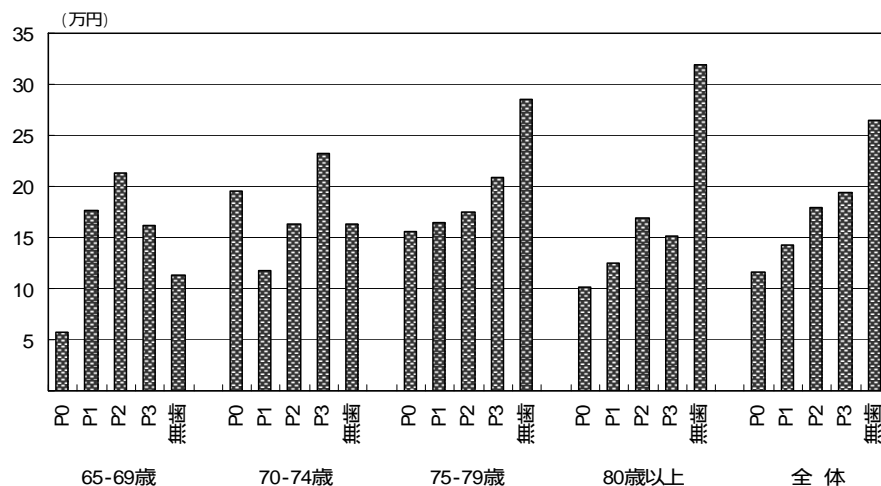
歯周炎分類	65-69歳	70-74歳	75-79歳	80歳以上	全体
P0	2.43	5.33	7.50	9.50	5.80
P1	7.15	7.00	9.29	4.62	7.14
P2	6.74	7.46	7.65	10.96	7.95
P3	6.62	10.19	9.18	7.69	8.58
無 歯	4.86	7.11	8.87	12.76	9.93
全 体	6.65	7.76	8.38	9.68	8.03



悪性新生物・診療費（一人あたり4ヶ月平均、円）

75歳以上では歯周炎の程度が重度になるにつれて診療費が高くなる傾向が明瞭になり、全体ではP3はP0に比べて約7.8万円(1年間に換算すると約23万円)高くなっていた。

歯周炎分類	65-69歳	70-74歳	75-79歳	80歳以上	全体
P0	57810	195830	156340	101820	116870
P1	177000	117320	164550	125460	143170
P2	213420	163230	174610	169350	179540
P3	161810	232790	209370	150970	194600
無 歯	112930	163770	284990	319810	265360
全 体	187850	162810	191620	186700	181020

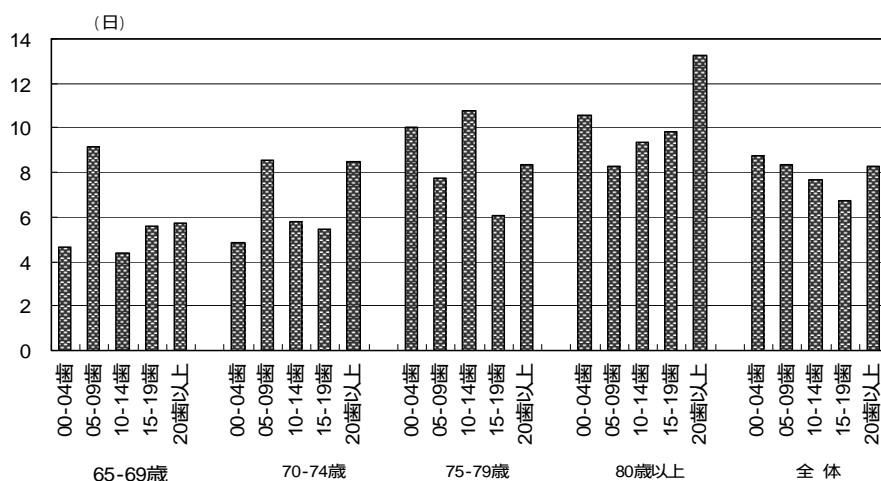


## 年齢階級別残歯数別

虚血性心疾患・日数（一人あたり4ヶ月平均、日）

年齢階級別ではばらつきがあり、全体でも19歯までは残歯数が少ないほど日数が長くなっていたが、20歯以上でも日数が長くなっていた。

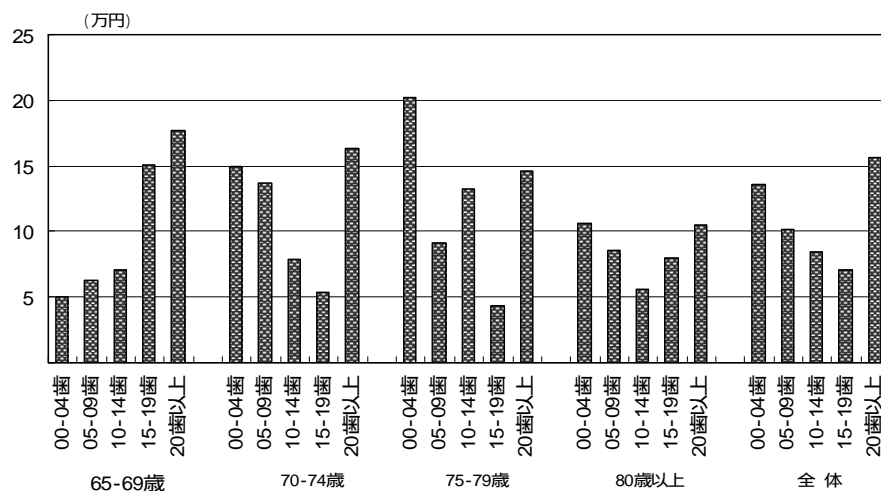
残歯数分類	65-69歳	70-74歳	75-79歳	80歳以上	全体
00-04 歯	4.63	4.83	10.00	10.57	8.76
05-09 歯	9.13	8.58	7.75	8.30	8.38
10-14 歯	4.38	5.79	10.74	9.36	7.65
15-19 歯	5.60	5.47	6.06	9.81	6.76
20 歯以上	5.72	8.51	8.38	13.28	8.30
全 体	5.90	7.26	8.40	10.38	8.05



虚血性心疾患・診療費（一人あたり4ヶ月平均、円）

年齢階級別でおおきなばらつきがあり、全体でも19歯までは残歯数が少ないほど診療費が高くなっていたが、20歯以上で診療費が最も高くなっていた。

残歯数分類	65-69歳	70-74歳	75-79歳	80歳以上	全体
00-04 歯	49930	148990	202420	106010	135580
05-09 歯	62490	136720	90860	85670	101610
10-14 歯	70390	78660	132910	55690	84240
15-19 歯	150320	53330	43530	80100	70410
20 歯以上	177040	163750	146640	104610	155870
全 体	137700	128080	124680	90170	119830

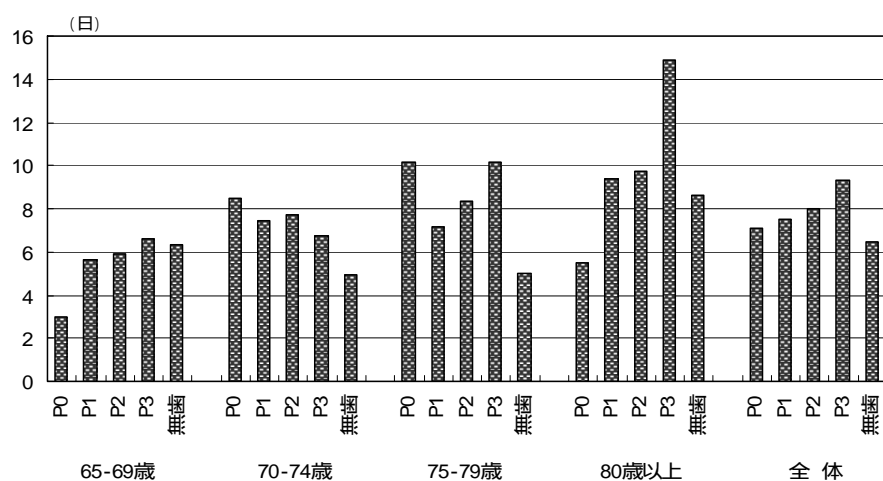


## 年齢階級別歯周炎の程度別別

虚血性心疾患・日数（一人あたり4ヶ月平均、日）

65-69歳では重度になるにつれて日数が長くなっていったが、70-74歳ではその反対の傾向である。全体では、重度になるにつれて日数が長くなっていった。

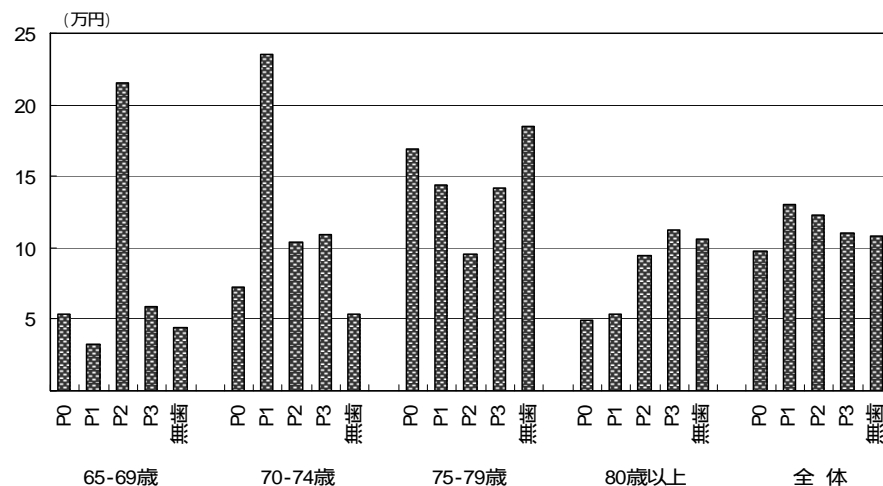
歯周炎分類	65-69歳	70-74歳	75-79歳	80歳以上	全体
P0	3.00	8.50	10.17	5.50	7.12
P1	5.64	7.45	7.17	9.39	7.53
P2	5.93	7.70	8.33	9.72	7.98
P3	6.60	6.73	10.16	14.90	9.29
無歯	6.33	4.93	5.00	8.60	6.50
全体	5.90	7.26	8.40	10.38	8.05



虚血性心疾患・診療費（一人あたり4ヶ月平均、円）

65-69歳ではP2が、70-74歳ではP1が著しく他の者よりも診療費が高く、75-79歳ではP2が最も低く、80歳以上では重度になるにつれて診療費が高くなっていった。

歯周炎分類	65-69歳	70-74歳	75-79歳	80歳以上	全体
P0	53460	72550	168710	49810	98200
P1	32830	235310	143590	53120	130570
P2	215730	104420	95840	94320	122470
P3	58380	108860	142110	112230	110640
無歯	44140	54070	184910	106580	108500
全体	137700	128080	124680	90170	119830

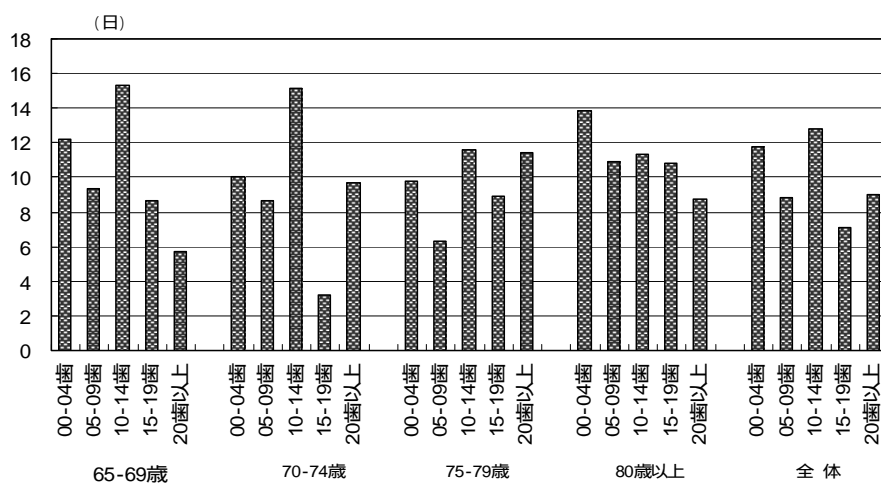


## 年齢階級別残歯数別

脳血管疾患・日数（一人あたり4ヶ月平均、日）

80歳以上を除くどの年齢階級でも10-14歯が最も日数が長くなっていた。

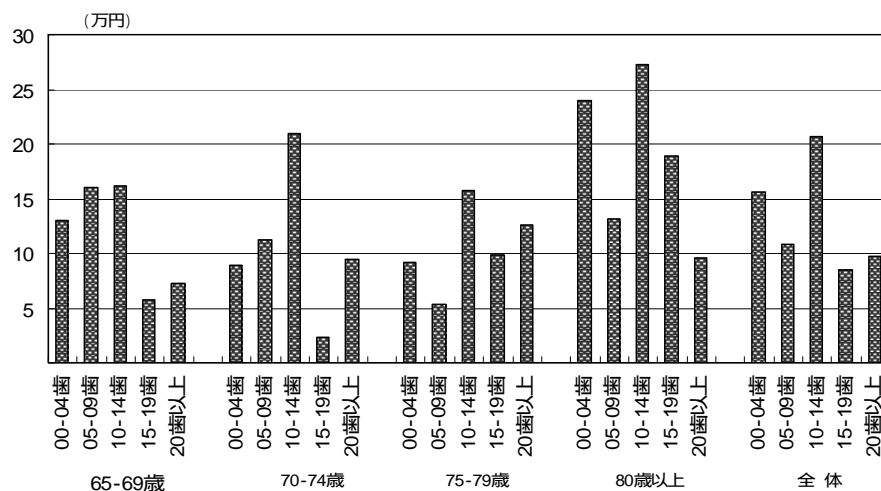
残歯数分類	65-69歳	70-74歳	75-79歳	80歳以上	全体
00-04 歯	12.19	10.07	9.77	13.85	11.73
05-09 歯	9.35	8.69	6.32	10.91	8.86
10-14 歯	15.32	15.18	11.62	11.36	12.83
15-19 歯	8.69	3.24	8.94	10.80	7.05
20 歯以上	5.71	9.73	11.43	8.70	9.03
全 体	8.11	8.95	10.05	11.53	9.74



脳血管疾患・診療費（一人あたり4ヶ月平均、円）

どの年齢階級においても、10-14歯が最も高い診療費であった。

残歯数分類	65-69歳	70-74歳	75-79歳	80歳以上	全体
00-04 歯	129650	89440	91350	239790	155520
05-09 歯	160170	112550	53840	131510	108420
10-14 歯	161120	209430	157460	273210	206210
15-19 歯	58140	22940	98220	189700	85330
20 歯以上	72410	94280	126590	95960	96900
全 体	95840	92350	110160	192790	122490

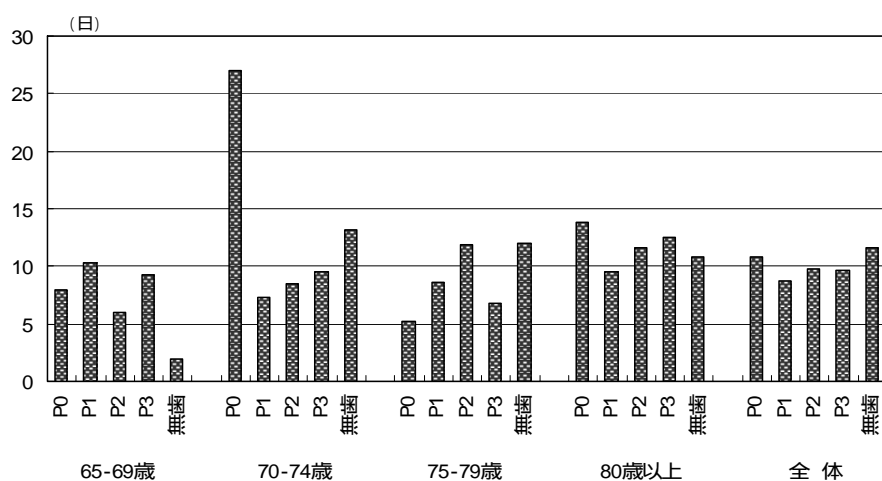


## 年齢階級別歯周炎の程度別別

脳血管疾患・日数（一人あたり4ヶ月平均、日）

70-74歳のP0が最も長い日数であった。

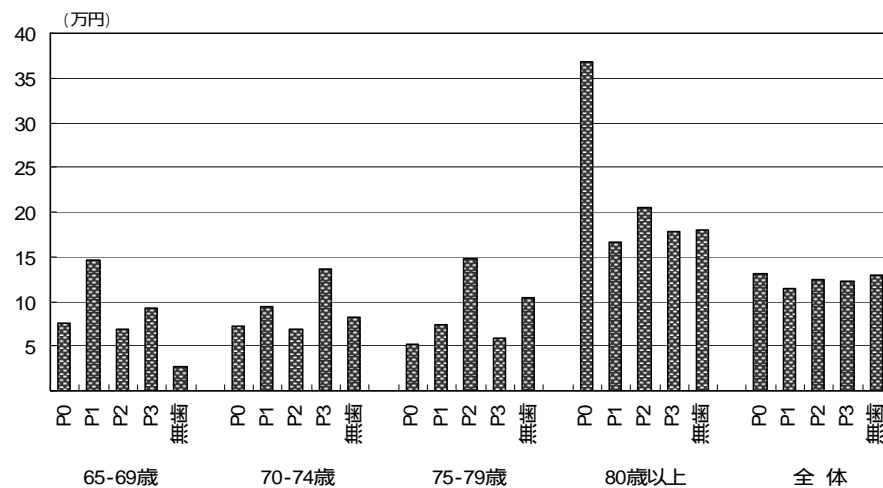
歯周炎分類	65-69歳	70-74歳	75-79歳	80歳以上	全体
P0	8.00	27.00	5.17	13.80	10.88
P1	10.30	7.33	8.56	9.55	8.69
P2	6.03	8.45	11.81	11.58	9.81
P3	9.20	9.49	6.77	12.56	9.65
無歯	2.00	13.20	12.00	10.79	11.66
全体	8.11	8.95	10.05	11.53	9.74



脳血管疾患・診療費（一人あたり4ヶ月平均、円）

80歳以上のP0が最も高い診療費であった。

歯周炎分類	65-69歳	70-74歳	75-79歳	80歳以上	全体
P0	75830	71740	52120	368150	130290
P1	145570	94790	73950	166330	114010
P2	68660	69540	148270	205490	124460
P3	92990	135830	58140	178720	122190
無歯	26990	82190	103690	179320	129500
全体	95840	92350	110160	192790	122490

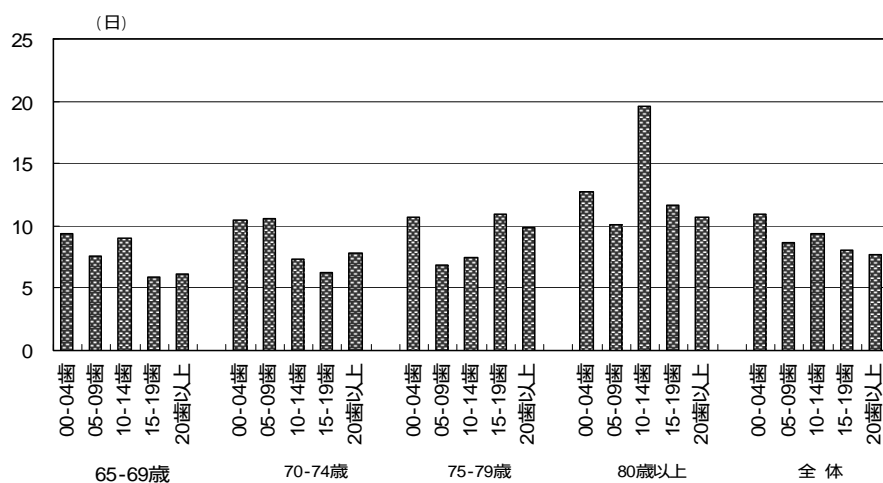


## 年齢階級別残歯数別

糖尿病・日数（一人あたり4ヶ月平均、日）

80歳以上の10-14歯が最も長い日数であったが、総じて見ると、残歯数が少ないほど日数が長い傾向を示した。

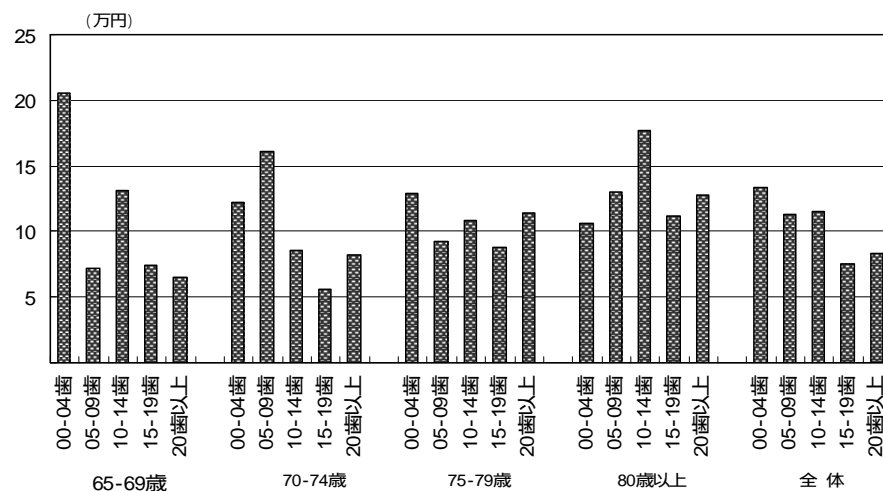
残歯数分類	65-69歳	70-74歳	75-79歳	80歳以上	全体
00-04 歯	9.32	10.40	10.70	12.70	10.89
05-09 歯	7.63	10.62	6.90	10.14	8.68
10-14 歯	9.03	7.37	7.48	19.55	9.39
15-19 歯	5.91	6.31	10.98	11.64	8.03
20 歯以上	6.12	7.83	9.91	10.68	7.68
全 体	6.94	8.14	9.37	12.77	8.66



糖尿病・診療費（一人あたり4ヶ月平均、円）

年齢階級でばらつきがあるものの、全体で見ると、残歯数が少ないほど診療費が高くなっていた。

残歯数分類	65-69歳	70-74歳	75-79歳	80歳以上	全体
00-04 歯	205000	122590	128520	106000	133920
05-09 歯	71360	161520	92920	130240	113100
10-14 歯	131630	85940	108900	177480	115660
15-19 歯	73680	55550	87820	112380	75340
20 歯以上	64870	82520	113930	127660	83410
全 体	89260	91820	108400	125410	99110

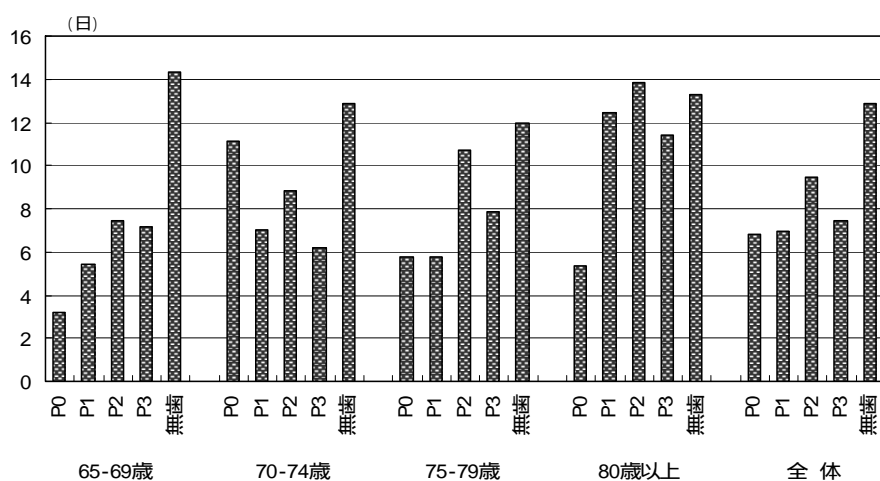


## 年齢階級別歯周炎の程度別別

糖尿病・日数（一人あたり4ヶ月平均、日）

70-74 歳では重度になるにつれて日数が短くなっていたが、他の年齢階級では重度になるにつれて日数が長くなっていた。

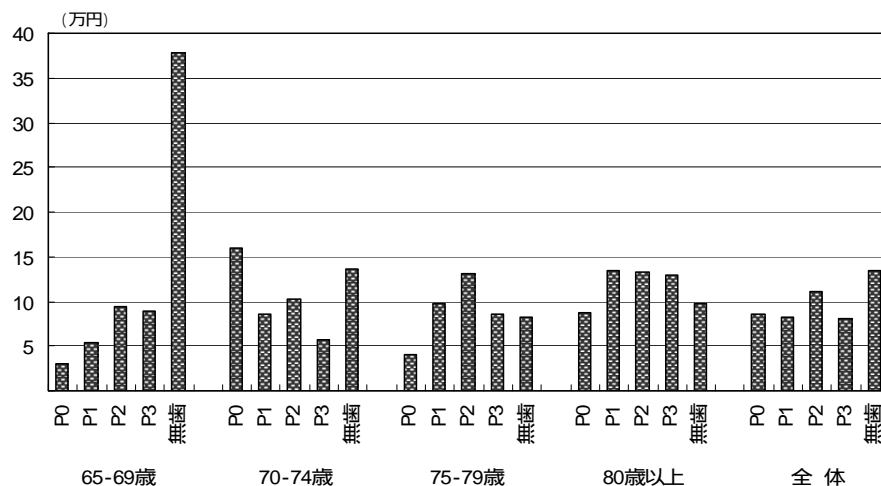
歯周炎分類	65-69歳	70-74歳	75-79歳	80歳以上	全体
P0	3.22	11.10	5.80	5.33	6.85
P1	5.41	7.00	5.74	12.46	6.97
P2	7.41	8.83	10.72	13.83	9.44
P3	7.19	6.22	7.85	11.43	7.43
無 歯	14.33	12.84	11.96	13.30	12.87
全 体	6.94	8.14	9.37	12.77	8.66



糖尿病・診療費（一人あたり4ヶ月平均、円）

65-69 歳の無歯が顕著に高い診療費であった。他の年齢階級では P2 が比較的高い診療費を示した。

歯周炎分類	65-69歳	70-74歳	75-79歳	80歳以上	全体
P0	29940	159360	40130	87010	86100
P1	54410	86420	97500	134560	82820
P2	93810	103180	131170	133320	110760
P3	88670	57530	86140	128630	80670
無 歯	378670	135440	82280	97140	135190
全 体	89260	91820	108400	125410	99110

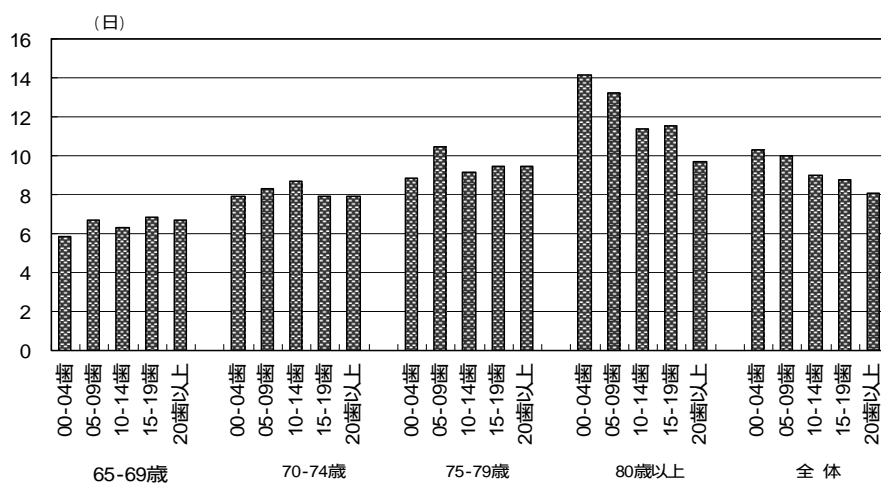


## 年齢階級別残歯数別

高血圧性疾患・日数（一人あたり4ヶ月平均、日）

年齢が高くなるにつれて、残歯数が少ないほど日数が増えるという傾向を示した。

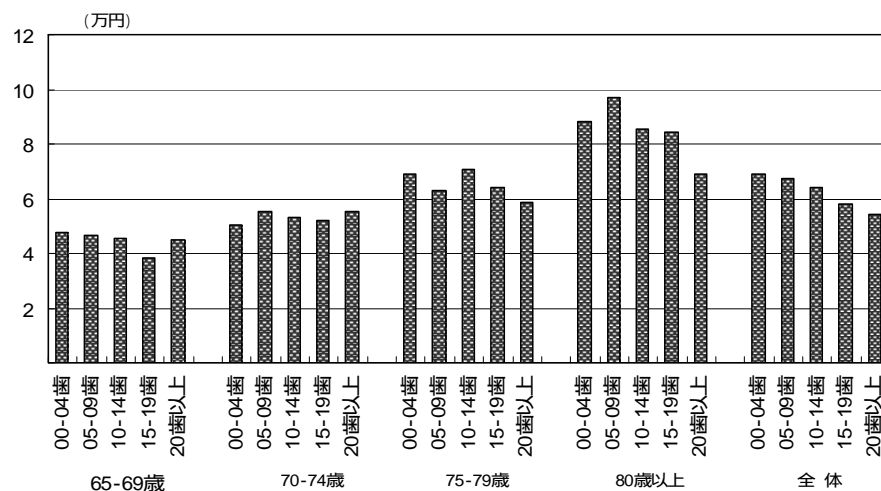
残歯数分類	65-69歳	70-74歳	75-79歳	80歳以上	全体
00-04 歯	5.82	7.92	8.85	14.18	10.28
05-09 歯	6.70	8.30	10.46	13.23	10.01
10-14 歯	6.27	8.71	9.17	11.40	9.00
15-19 歯	6.87	7.90	9.45	11.58	8.77
20 歯以上	6.71	7.92	9.49	9.72	8.09
全 体	6.63	8.07	9.46	12.11	8.88



高血圧性疾患・診療費（一人あたり4ヶ月平均、円）

年齢が高くなるにつれて、残歯数が少ないほど診療費が高くなるという傾向を示した。

残歯数分類	65-69歳	70-74歳	75-79歳	80歳以上	全体
00-04 歯	47820	50340	68890	88460	69260
05-09 歯	46490	55270	63270	97080	67450
10-14 歯	45450	53280	70730	85430	64170
15-19 歯	38580	51830	63920	84260	58230
20 歯以上	44970	55570	58380	68930	54300
全 体	44440	54030	63750	84160	60150

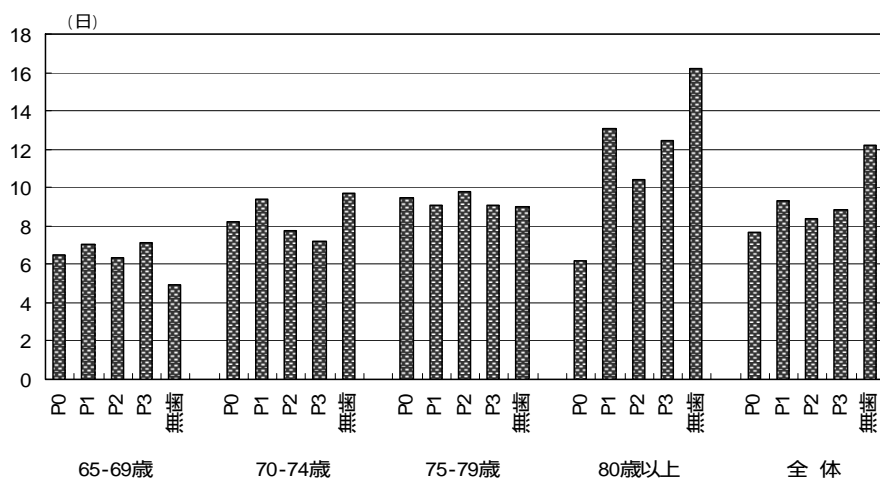


## 年齢階級別歯周炎の程度別別

高血圧性疾患・日数（一人あたり4ヶ月平均、日）

どの年齢階級でも無歯が他に比べて長い日数を示し、P1も他に比べて比較的長い日数である。

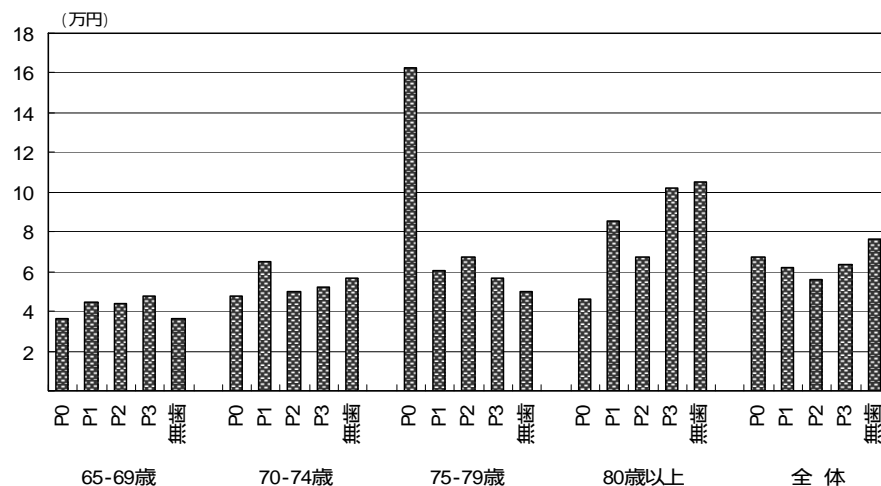
歯周炎分類	65-69歳	70-74歳	75-79歳	80歳以上	全体
P0	6.47	8.22	9.50	6.17	7.69
P1	7.02	9.41	9.09	13.04	9.29
P2	6.31	7.73	9.80	10.39	8.41
P3	7.11	7.20	9.09	12.46	8.81
無 歯	4.91	9.67	9.02	16.17	12.21
全 体	6.63	8.07	9.46	12.11	8.88



高血圧性疾患・診療費（一人あたり4ヶ月平均、円）

75-79歳のP0が他に比べて著しく高い診療費である。また、全体ではP0、P1が他に比べて若干高い診療費である。

歯周炎分類	65-69歳	70-74歳	75-79歳	80歳以上	全体
P0	36470	47840	162340	46360	67550
P1	44780	64740	60340	85210	61730
P2	43620	50150	66940	67540	56080
P3	47700	52360	57050	102460	63370
無 歯	36030	57100	50180	105500	76330
全 体	44440	54030	63750	84160	60150

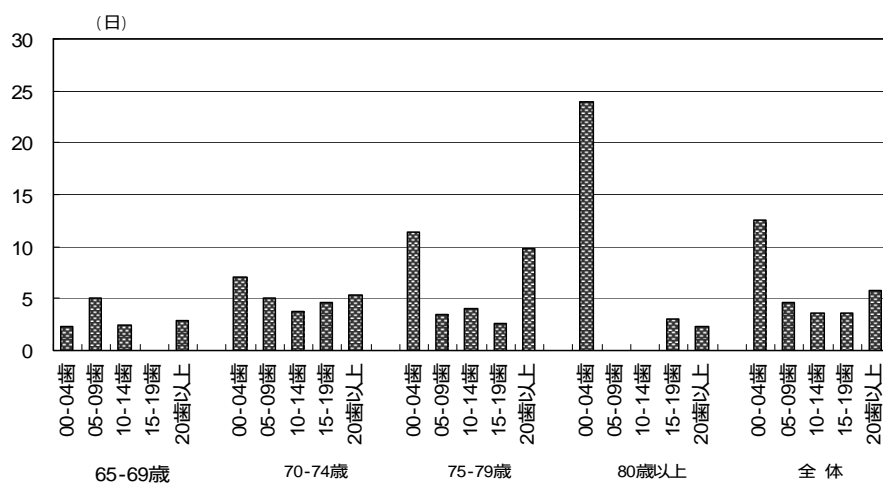


## 年齢階級別残歯数別

動脈硬化症・日数（一人あたり4ヶ月平均、日）

80歳以上の0-4歯が最も長い日数である。この影響もあると思うが、全体でも0-4歯が最も長く、20歯以上も若干長くなっていたが、総じて残歯数が少ないほど長い日数である。

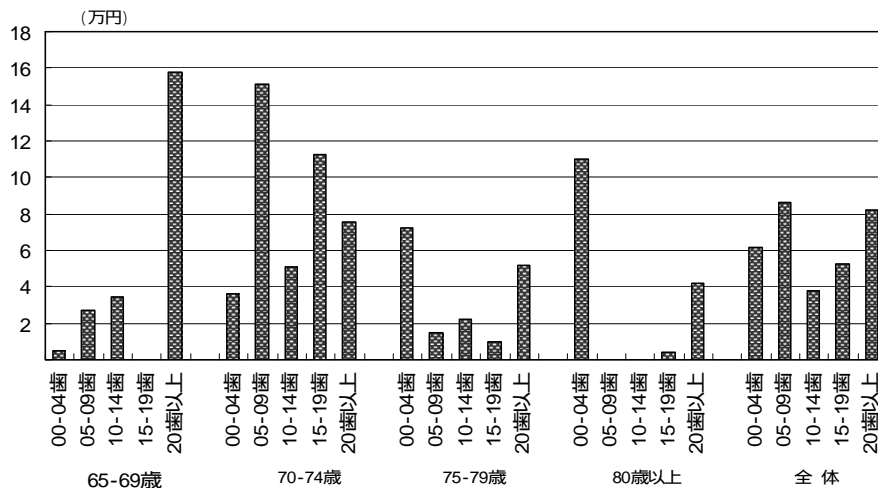
残歯数分類	65-69歳	70-74歳	75-79歳	80歳以上	全体
00-04 歯	2.33	7.00	11.33	24.00	12.60
05-09 歯	5.00	5.00	3.50		4.63
10-14 歯	2.50	3.75	4.00		3.56
15-19 歯		4.67	2.67	3.00	3.57
20 歯以上	2.83	5.31	9.88	2.33	5.73
全 体	3.00	5.21	7.37	14.44	6.59



動脈硬化症・診療費（一人あたり4ヶ月平均、円）

65-69歳の20歯以上が最も高く、次いで70-74歳の5-9歯であった。これらの影響もあると思うが、全体でも明確な傾向は見られなかった。

残歯数分類	65-69歳	70-74歳	75-79歳	80歳以上	全体
00-04 歯	4730	36310	72610	110540	62000
05-09 歯	27410	150830	14660		85930
10-14 歯	34300	51080	21980		37650
15-19 歯		112540	9540	4230	52920
20 歯以上	158030	76000	51400	41730	82420
全 体	83520	81370	39620	75790	69550

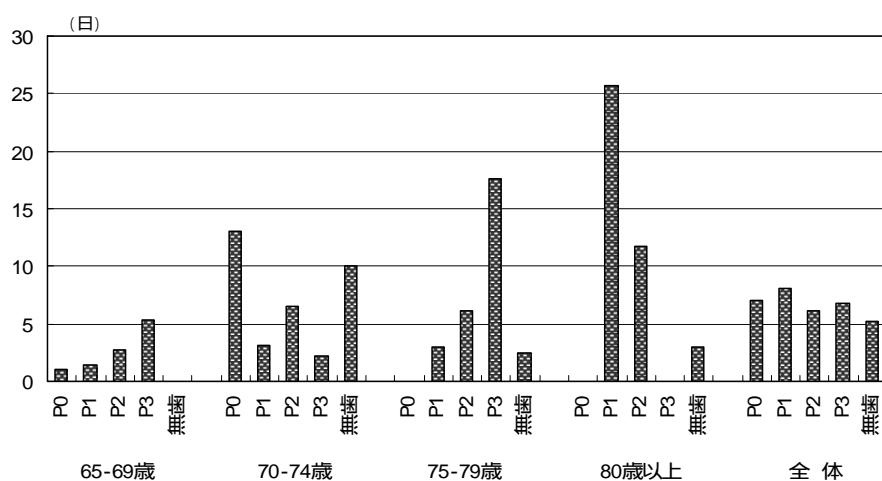


## 年齢階級別歯周炎の程度別別

動脈硬化症・日数（一人あたり4ヶ月平均、日）

80歳以上のP1が最も長い日数である。年齢階級でばらつきがあり、明瞭な傾向は見られなかった。

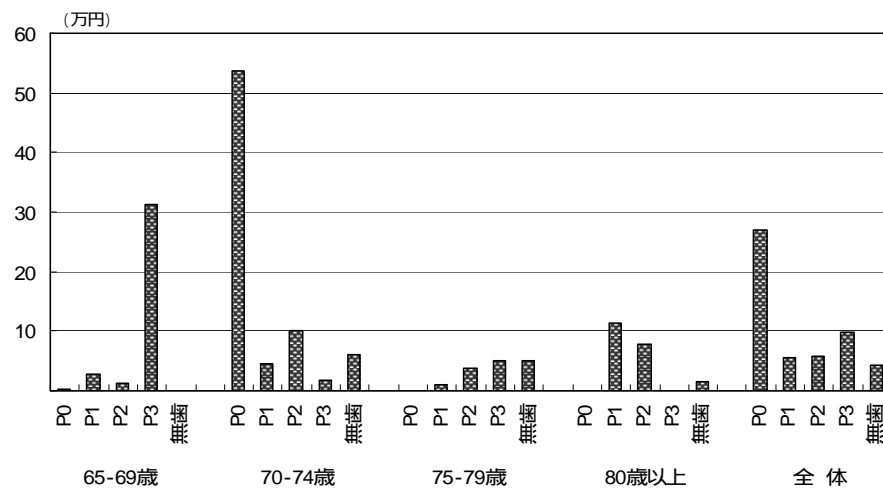
歯周炎分類	65-69歳	70-74歳	75-79歳	80歳以上	全体
P0	1.00	13.00			7.00
P1	1.50	3.14	3.00	25.67	8.08
P2	2.71	6.50	6.08	11.75	6.19
P3	5.33	2.17	17.67		6.83
無歯		10.00	2.50	3.00	5.17
全体	3.00	5.21	7.37	14.44	6.59



動脈硬化症・診療費（一人あたり4ヶ月平均、円）

70-74歳のP0が最も高い診療費である。この影響もあると思うが、全体でもP0が最も高い値である。

歯周炎分類	65-69歳	70-74歳	75-79歳	80歳以上	全体
P0	1410	537190			269300
P1	27840	45890	10090	113430	55950
P2	12830	99830	37640	77980	58030
P3	312970	16620	51260		99370
無歯		61130	49810	14950	41960
全体	83520	81370	39620	75790	69550

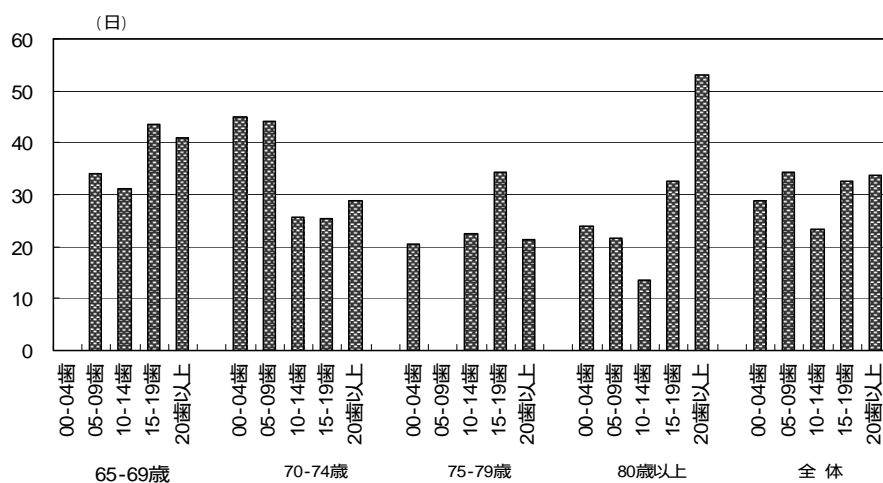


## 年齢階級別残歯数別

腎不全・日数（一人あたり4ヶ月平均、日）

年齢階級ではばつきがあり、明確な傾向は見られない。

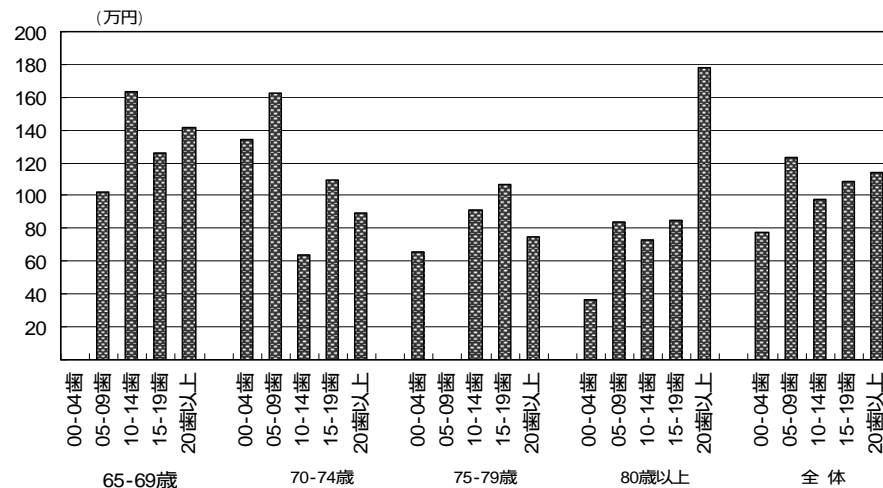
残歯数分類	65-69歳	70-74歳	75-79歳	80歳以上	全体
00-04 歯		45.00	20.38	23.83	28.80
05-09 歯	34.00	44.00		21.67	34.33
10-14 歯	31.25	25.75	22.50	13.50	23.25
15-19 歯	43.67	25.33	34.40	32.50	32.50
20 歯以上	41.00	28.88	21.29	53.00	33.81
全 体	39.13	33.29	23.92	23.75	30.71



腎不全・診療費（一人あたり4ヶ月平均、円）

70-74 歳では残歯数が少ないほど診療費が高い傾向があるが、他の年齢階級では反対の傾向があり、全体でも、残歯数が多いほど診療費が高い傾向であった。

残歯数分類	65-69歳	70-74歳	75-79歳	80歳以上	全体
00-04 歯		1342220	657000	365820	775210
05-09 歯	1022260	1622920		840980	1228790
10-14 歯	1636650	640350	911840	729660	979620
15-19 歯	1259540	1099450	1071910	848630	1089510
20 歯以上	1412920	891960	744520	1785100	1139560
全 体	1398480	1101380	811440	694930	1032560

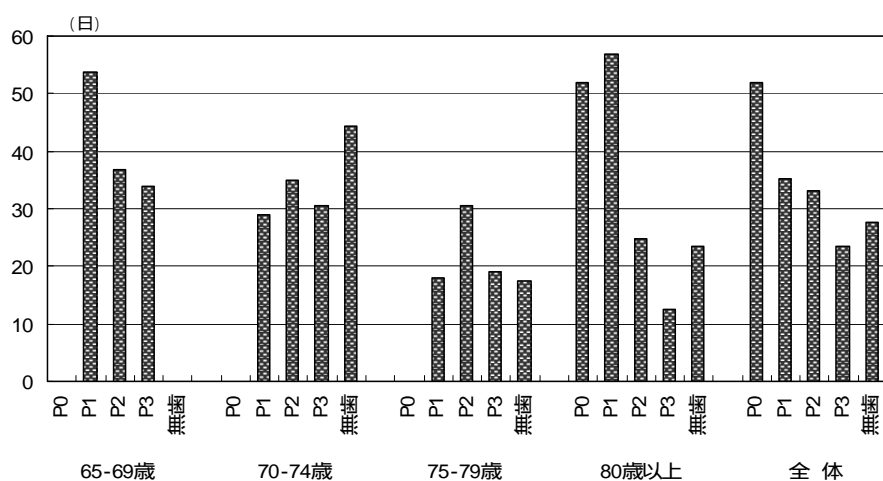


## 年齢階級別歯周炎の程度別別

腎不全・日数（一人あたり4ヶ月平均、日）

年齢階級ではばつきがあるが、全体では歯周炎の程度が軽度ほど日数が長くなっていた。

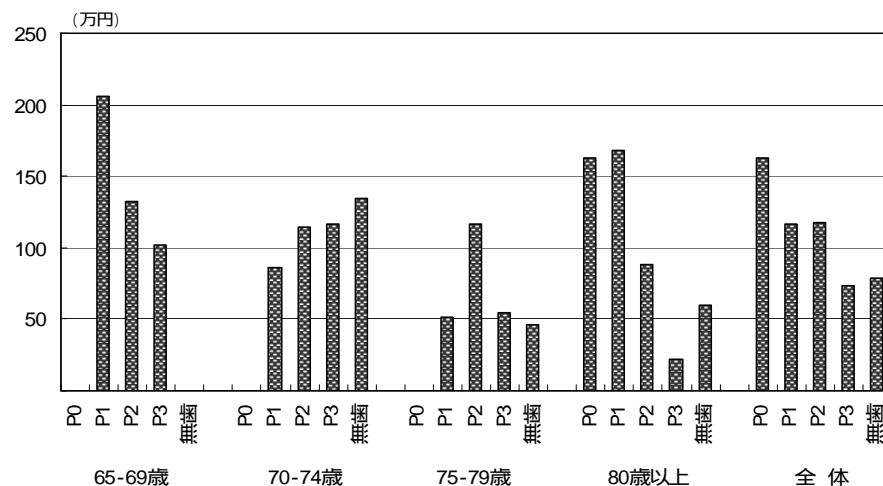
歯周炎分類	65-69歳	70-74歳	75-79歳	80歳以上	全体
P0	.	.	.	52.00	52.00
P1	53.75	28.86	18.00	57.00	35.20
P2	36.75	34.91	30.45	24.83	33.09
P3	34.00	30.43	19.17	12.50	23.43
無 歯	.	44.33	17.50	23.50	27.78
全 体	39.13	33.29	23.92	23.75	30.71



腎不全・診療費（一人あたり4ヶ月平均、円）

年齢階級ではばつきがあるが、全体では歯周炎の程度が軽度ほど診療費が高くなっていた。

歯周炎分類	65-69歳	70-74歳	75-79歳	80歳以上	全体
P0	.	.	.	1632720	1632720
P1	2054340	865650	519710	1675830	1167460
P2	1328500	1146300	1162830	884390	1180970
P3	1022550	1162510	543270	217880	730200
無 歯	.	1344130	466160	598340	788190
全 体	1398480	1101380	811440	694930	1032560

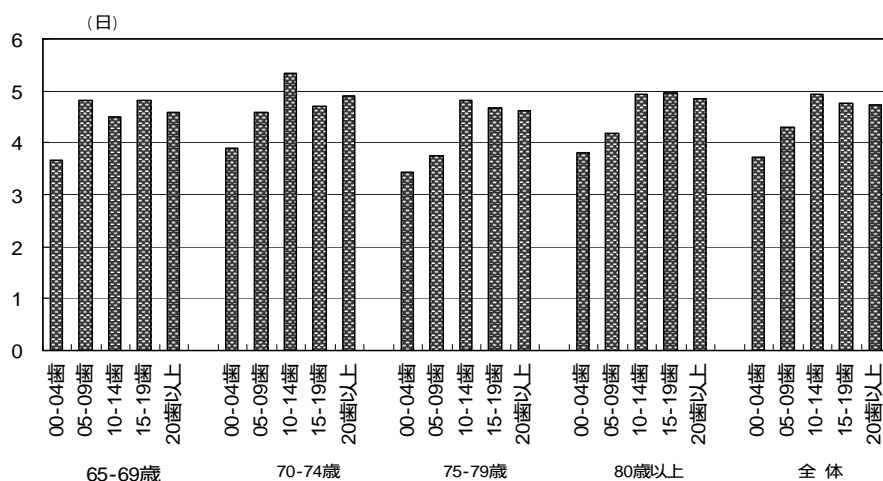


## 年齢階級別残歯数別

歯の疾患・日数（一人あたり4ヶ月平均、日）

各年齢階級とも 10-19 歯が長い日数になっていた。総じて、残歯数が多いほど日数が長くなっていった。

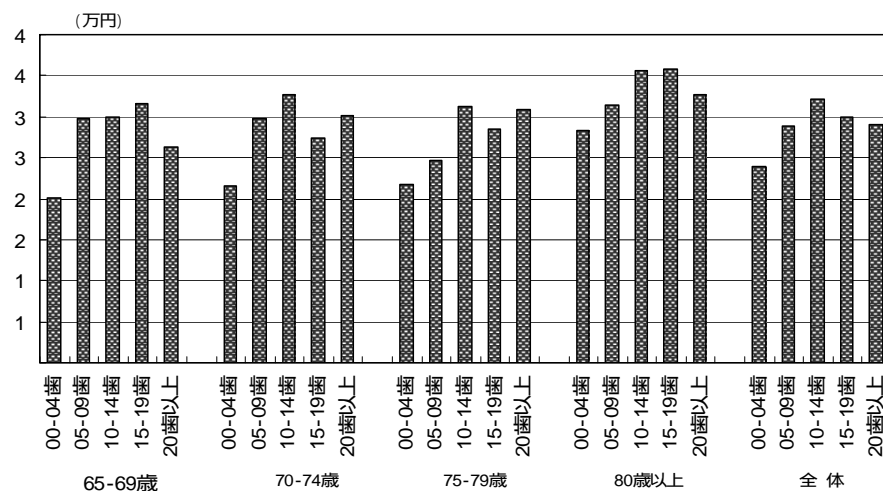
残歯数分類	65-69歳	70-74歳	75-79歳	80歳以上	全体
00-04 歯	3.68	3.88	3.44	3.80	3.71
05-09 歯	4.82	4.58	3.74	4.19	4.31
10-14 歯	4.50	5.34	4.81	4.93	4.92
15-19 歯	4.83	4.69	4.68	4.95	4.76
20 歯以上	4.58	4.90	4.61	4.84	4.72
全 体	4.58	4.79	4.40	4.47	4.59



## 歯の疾患・診療費（一人あたり4ヶ月平均、円）

各年齢階級とも 10-14 歯が診療費が高くなっていた。全体でも 14 歯までは残歯数が多いほど診療費が高くなるが、15-19 歯、20 歯以上と残歯数が多くなるほど医療費が低くなっていた。

残歯数分類	65-69歳	70-74歳	75-79歳	80歳以上	全体
00-04 歯	20120	21570	21790	28360	23960
05-09 歯	29700	29690	24570	31480	28780
10-14 歯	29880	32680	31200	35530	32150
15-19 歯	31600	27440	28560	35850	29960
20 歯以上	26300	30160	30920	32770	29070
全 体	27460	29130	28530	32280	29030

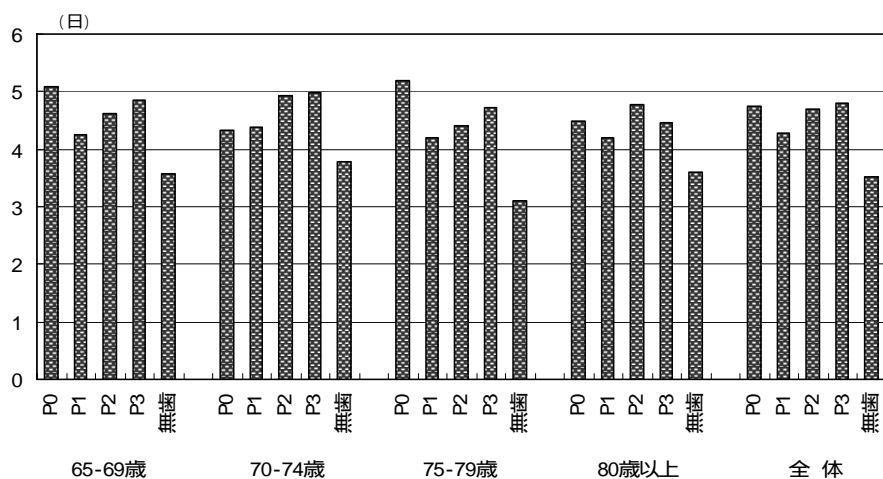


## 年齢階級別歯周炎の程度別別

歯の疾患・日数（一人あたり4ヶ月平均、日）

70-74歳以外ではP0が他に比べて長い日数を示し、次いでP1からP3と重度になるにつれて日数が長くなっていった。

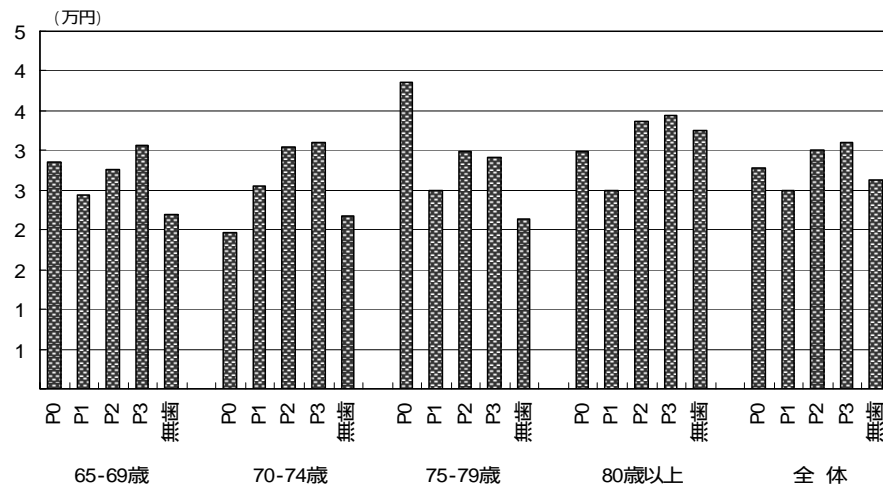
歯周炎分類	65-69歳	70-74歳	75-79歳	80歳以上	全体
P0	5.08	4.34	5.19	4.48	4.75
P1	4.26	4.38	4.20	4.20	4.28
P2	4.62	4.94	4.40	4.77	4.69
P3	4.84	4.97	4.71	4.45	4.79
無歯	3.58	3.79	3.11	3.61	3.52
全体	4.58	4.79	4.40	4.47	4.59



歯の疾患・診療費（一人あたり4ヶ月平均、円）

71-74歳では重度になるにつれて診療費が高くなっていったが、他の年齢階級ではP0も比較的高く、全体でもP0はP1よりも高くなっていった。しかしその後P1～P3の順で診療費が高くなっていった。

歯周炎分類	65-69歳	70-74歳	75-79歳	80歳以上	全体
P0	28580	19700	38660	29830	27870
P1	24410	25480	24870	24910	24930
P2	27640	30510	29830	33580	30000
P3	30570	31070	29060	34440	31000
無歯	22020	21740	21450	32530	26190
全体	27460	29130	28530	32280	29030



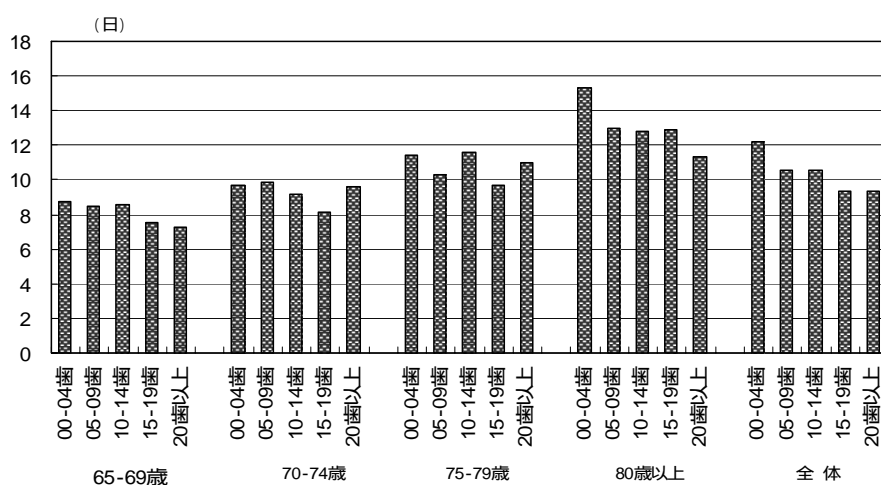
#### (4) 生活習慣病に関する分析

##### 年齢階級別残歯数別

生活習慣病・日数（一人あたり4ヶ月平均、日）

年齢が高くなるにつれて、残歯数が少ないほど日数が増える傾向が明瞭になっていた。

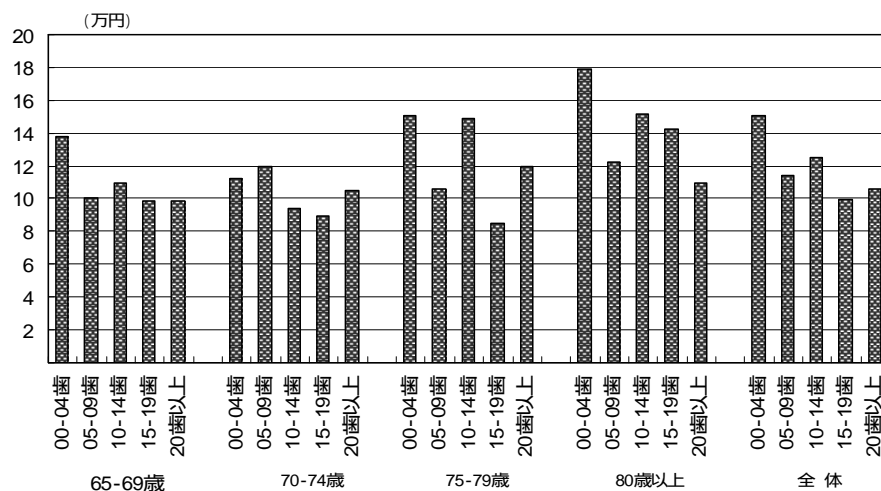
残歯数分類	65-69歳	70-74歳	75-79歳	80歳以上	全体
00-04 歯	8.78	9.69	11.38	15.33	12.16
05-09 歯	8.45	9.84	10.28	12.98	10.56
10-14 歯	8.56	9.14	11.62	12.81	10.54
15-19 歯	7.52	8.17	9.70	12.91	9.33
20 歯以上	7.27	9.57	10.97	11.37	9.32
全 体	7.67	9.33	10.84	13.34	10.11



生活習慣病・診療費（一人あたり4ヶ月平均、円）

年齢階級でばらつきはあるものの、残歯数が少ないほど診療費が高くなっていった。

残歯数分類	65-69歳	70-74歳	75-79歳	80歳以上	全体
00-04 歯	137940	112390	150960	178920	150270
05-09 歯	100600	119980	106050	122640	113700
10-14 歯	109470	94140	148630	151930	125420
15-19 歯	99080	89560	85380	142680	99950
20 歯以上	98550	104700	119230	109370	106390
全 体	102950	103640	122000	144790	116060

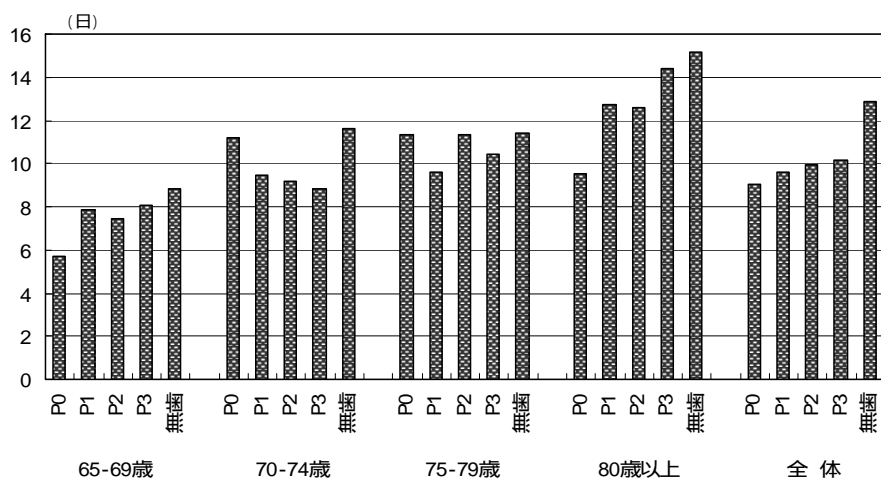


## 年齢階級別歯周炎の程度別別

生活習慣病・日数（一人あたり4ヶ月平均、日）

年齢階級で傾向が異なるが、総じて見ると、歯周炎の程度が重度になるほど日数が長くなっている。

歯周炎分類	65-69歳	70-74歳	75-79歳	80歳以上	全体
P0	5.69	11.19	11.35	9.50	9.03
P1	7.89	9.50	9.60	12.73	9.61
P2	7.45	9.19	11.34	12.56	9.96
P3	8.09	8.82	10.46	14.39	10.13
無歯	8.81	11.62	11.38	15.16	12.86
全体	7.67	9.33	10.84	13.34	10.11



生活習慣病・診療費（一人あたり4ヶ月平均、円）

年齢階級で傾向が異なるが、総じて見ると歯周炎の程度が軽いほど診療費が高くなっていた。

歯周炎分類	65-69歳	70-74歳	75-79歳	80歳以上	全体
P0	53530	113470	177700	160380	150270
P1	88900	112610	102570	121810	113700
P2	114240	96980	125260	136330	125420
P3	93810	107550	115550	153130	99950
無歯	176080	110230	152030	181990	106390
全体	102950	103640	122000	144790	116060

