

平成 19 年度

歯の健康と医療費に関する実態調査

平成 19 年 6 月

(社) 香川県歯科医師会

共同研究 監修 : 香川大学教授 真鍋 芳樹

香川県国民健康保険団体連合会

「歯の健康と医療費に関する実態調査」・報告書(平成19年度)

1. 事業名

「歯の健康と医療費に関する実態調査」

2. 申請者名

申請団体名:(社)香川県歯科医師会 代表者氏名:会長 山下喜世弘

3. 実施組織

(社)香川県歯科医師会

共同研究 監修:香川大学教授 真鍋 芳樹

香川県国民健康保険団体連合会

4. 事業の概要

平成20年度より都道府県は生活習慣病対策(特定健診・保健指導、市町村の啓発事業)及び在院日数の短縮等のための医療費適正化計画を策定することになっており、また、地域における医療費適正化に向けた取り組みには医療費分析を取り入れた根拠ある保健事業を進めることが重要であるとされている。

そこで、歯の健康(残存歯数、歯周病の程度)と医療費、特に生活習慣病との関連等、歯の健康が全身の健康とどのように関連しているかを分析することにより、より効果的な歯科予防活動を展開する基礎資料を作成することを目的として行った。

5. 事業の内容

- (1) 40歳以上の国保加入者のうち、平成19年2月に歯科受診患者の残存歯数及び歯周病の程度に関する情報の得られたレセプト該当者について、歯科受診前1年間(平成18年5月、8月、11月、平成19年2月診療分のレセプト)の受診頻度を加味した1人あたり医療費(医科、歯科、調剤)について歯の健康と医療費の関連性を、以下の視点で調査・分析した。

(A) 平成19年2月診療分の歯科の日数・診療費

(B) 平成18年5月、8月、11月、平成19年2月診療分のレセプトを入手し、上記歯科受診者と突合を行い、歯科受診前1年間の入院・入院外、医科・歯科・調剤の日数・診療費及び19分類疾病や悪性新生物、脳血管疾患をはじめとする主要疾病等生活習慣病の日数・診療費と残存歯数・歯周病の程度との関連

- (2) 平成17年2月と19年2月の調査結果を比較することで「口腔状況(残存歯数、歯周病の程度)の推移・変動」と「1年間の1人あたり医療費の推移・変動」を、以下の視点で調査・分析した。

(A) 平成17年2月と平成19年2月に歯科を受診した者の残存歯数と歯周病の程度の変化

(B) 平成18年5月、8月、11月、平成19年2月診療分のレセプトを入手し、上記歯科受診者と突合を行い、残存歯数と歯周病の程度の変化と医科・歯科・調剤の日数・診療費及び19分類疾病や悪性新生物、脳血管疾患をはじめとする主要疾病等生活習慣病の日数・診療費との関連

6. 実施後の評価

今回は、平成19年2月に40歳以上の歯科受診患者についてその前1年間の受療頻度を加味した1人あたりの医療費について分析することができた。また、平成17年2月と19年2月の調査結果を比較することで「口腔状況(残存歯数、歯周病の程度)及び1年間の1人あたり医療費の推移・変動」を分析できた。

7. 今後の課題

40歳以上の国保加入者及び後期高齢者について、1人あたり医療費の推移・変動を継続的に調査・分析する。

I 平成19年2月歯科受診者の受診前1年間の1人あたり日数・医療費

一 調査の概要

1 調査の対象

平成19年2月末日時点で香川県内の40歳以上の国民健康保険被保険者で、同月中に歯科を受診した者を調査対象とした。

分析は以下の視点で行った。なお分析に当たって、レセプトの個人コードを基に名寄せを行い、受診者1人あたりの諸数値を求めた。なお、個人コードは完全に数値化され、個人名等の特定は不可能な状態で分析を行った。

(A) 香川県歯科医師会会員の調査協力を得て、平成19年2月に歯科を受診した40歳以上の国民健康保険被保険者のレセプトに記載された残存歯数と歯周病の程度の情報に基づき、これらの状況を分析した。

(B) 香川県国民健康保険団体連合会の協力を得て、平成18年5月、8月、11月、平成19年2月診療分のレセプト(これらは疾病分類を行っている)を入手し、上記歯科受診者と突合を行い、歯科受診前約1年間の入院・入院外、医科・歯科・調剤の日数・診療費及び19分類疾病や悪性新生物、脳血管疾患をはじめとする主要疾病等生活習慣病の日数・診療費と残存歯数・歯周病の程度との関連を分析した。

以下の表に分析対象としたレセプト数(調剤を含む)と名寄せ人数等を示す。

平成19年2月診療分の歯科 〔(A)の視点の分析〕	レセプト数		22,578 件
	名寄せ人数		22,446 人
平成19年2月に歯科受診者で、 平成18年5, 8, 11, 平成19年2月(病類月)診療分 〔(B)の視点の分析〕	レセプト数		205,707 件
	医 科	入院レセプト	2,405 件
		外来レセプト	107,316 件
	歯科レセプト		44,160 件
	調剤レセプト		51,826 件
	医科・調剤名寄せ人数		19,434 人
	歯科受診者の		86.6%

2 残存歯数と歯周病の程度の調査方法

① 歯科レセプトの傷病名部位欄に、香川県歯科医師会員が残存歯数及び歯周病の程度を記載した。

② 残存歯数は、智歯は含み、C4は除外した。

残存歯数を基に「0～4 歯」「5～9 歯」「10～14 歯」「15 歯～19 歯」「20 歯以上」の5分類で分析した

③ 歯周病の程度は、抜歯部位以外の最も重症な部位について、下の判定表を参考に、歯槽骨の吸収程度(X線撮影)、歯周ポケットの深さ、歯の動揺度(Miller分類)、根分岐部病変(Lindhe分類)などを総合的に考慮して4段階に分類した。

歯周病のないものはP-を記載し、軽度P1、中程度P2、重度P3と記載した。残存歯数が0のものは歯周病の程度は記載せず、集計時に無歯とし、P-～P3ならびに無歯の5分類で分析した。

歯周病	ポケット	歯の動揺	骨吸収(歯根長の)	根分岐病変
軽度「P1」	3～5mm	0～1度	1/3 以下	なし
中等度「P2」	4～7mm	1～2 度	1/3～1/2	軽度
重度「P3」	6mm以上	2～3 度	1/2 以上	2～3 度

二 調査・分析結果

A 平成 19 年 2 月歯科受診者の属性

(1) 性別・年齢階級別の構成

対象となった歯科受診者 22,446 人の性別・年齢階級別の構成は次のとおりである。

表 A-1-1 性別・年齢階級別人数・割合

年齢階級	男 性		女 性	
	人数	割合	人数	割合
40 歳 代	547	5.5%	585	4.7%
50 歳 代	1301	13.1%	1705	13.6%
60-64 歳	1234	12.4%	1816	14.5%
65-69 歳	1939	19.6%	2403	19.2%
70-74 歳	2080	21.0%	2457	19.6%
75-79 歳	1615	16.3%	1930	15.4%
80 歳 以上	1202	12.1%	1632	13.0%
合 計	9918	100.0%	12528	100.0%

(2) 対象者の残存歯数の状況

2-1 年齢階級別残存歯数階級別人数

年齢階級別残存歯数について人数ならびに割合を表 A-2-1 および図 A-2-1 に示す。

40 歳代では 0-4 歯が 4.2%、20 歯以上が 88.0%であるのに対して、80 歳以上では 0-4 歯が 26.2%、20 歯以上が 22.7%と年齢が高くなるにつれて、残存歯数が減少していた。

表 A-2-1 年齢階級別残存歯数階級別人数

年齢階級	0-4歯	5-9歯	10-14歯	15-19歯	20歯以上	総数
40 歳 代	47	8	24	57	996	1132
50 歳 代	151	89	164	284	2318	3006
60-64 歳	150	153	234	380	2133	3050
65-69 歳	263	289	401	629	2760	4342
70-74 歳	434	438	607	772	2286	4537
75-79 歳	529	465	573	583	1395	3545
80 歳 以上	743	530	487	431	643	2834
合 計	2317	1972	2490	3136	12531	22446
40 歳 代	4.2%	0.7%	2.1%	5.0%	88.0%	100.0%
50 歳 代	5.0%	3.0%	5.5%	9.4%	77.1%	100.0%
60-64 歳	4.9%	5.0%	7.7%	12.5%	69.9%	100.0%
65-69 歳	6.1%	6.7%	9.2%	14.5%	63.6%	100.0%
70-74 歳	9.6%	9.7%	13.4%	17.0%	50.4%	100.0%
75-79 歳	14.9%	13.1%	16.2%	16.4%	39.4%	100.0%
80 歳 以上	26.2%	18.7%	17.2%	15.2%	22.7%	100.0%
合 計	10.3%	8.8%	11.1%	14.0%	55.8%	100.0%

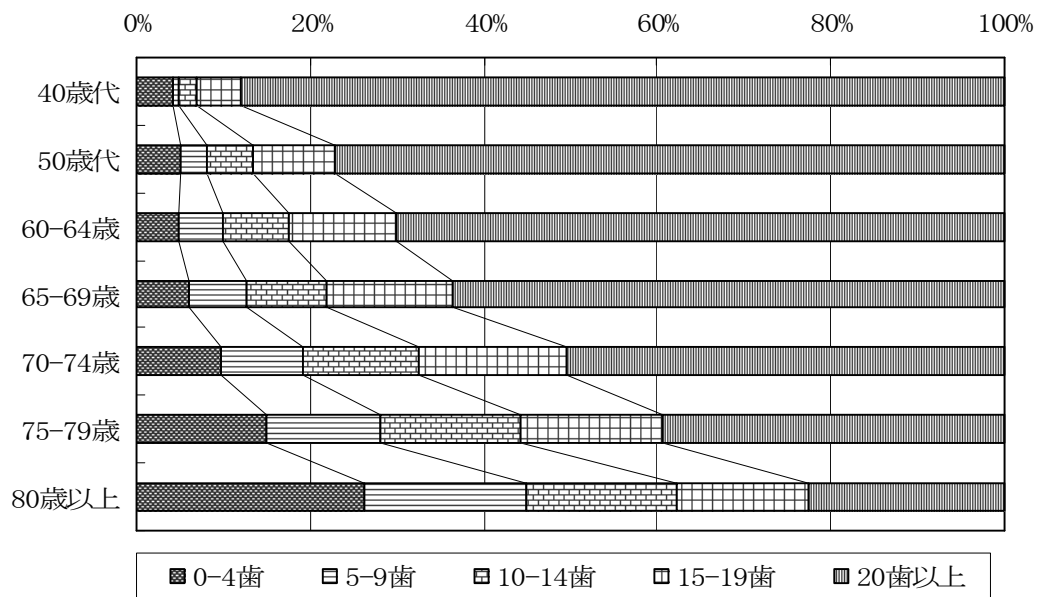


図 A-2-1 年齢階級別残存歯数階級別人数の割合

2-2 年齢階級別残存歯数状況

対象者のうち 80 歳以上(2,834 人)の平均残存歯数は 11.7 本で、20 歯以上は 643 人(22.7%)であった。平成 17 年 2 月の同様の調査では、80 歳以上(2,149 人)の平均残存歯数は 10.6 本で、20 歯以上は 424 人(19.7%)と、平均残存歯数で 1.1 本、20 歯以上割合で 3 ポイント増加しており、改善が認められた。

表 A-2-2 年齢階級別残存歯数状況

年齢	人数	平均 残歯数	最小値	最大値	人数		割合	
					0-19歯	20歯以上	0-19歯	20歯以上
40 歳 代	1132	24.7	0	32	136	996	12.0%	88.0%
50 歳 代	3006	22.4	0	32	688	2318	22.9%	77.1%
60-64 歳	3050	21.2	0	32	917	2133	30.1%	69.9%
65-69 歳	4342	20.2	0	32	1582	2760	36.4%	63.6%
70-74 歳	4537	17.8	0	32	2251	2286	49.6%	50.4%
75-79 歳	3545	15.4	0	32	2150	1395	60.6%	39.4%
80歳以上	2834	11.7	0	32	2191	643	77.3%	22.7%
合 計	22446	18.6	0	32	9915	12531	44.2%	55.8%

(3) 対象者の歯周病の状況

3-1 年齢階級別歯周病の程度別人数

年齢階級別歯周病の程度について人数ならびに割合を表 A-3-2 および図 A-3-2 に示す。

表 A-3-2 の下段には無歯を除いた者のうちの P- ～P3 の割合を示している。

40 歳代では P1(軽度)が 43.1%、P3(重度)が 10.8%であるのに対して、80 歳以上では P1 が 18.5%、P3 が 25.8%と年齢が高くなるにつれて、歯周病の程度が重症になっていた。

表 A-3-2 年齢階級別歯周病の程度別人数

年齢階級	P-	P1	P2	P3	P1～P3(再掲)	無歯	総数
40 歳 代	38	468	464	117	1049	45	1132
50 歳 代	59	879	1441	518	2838	109	3006
60-64 歳	50	780	1533	599	2912	88	3050
65-69 歳	84	1052	2259	810	4121	137	4342
70-74 歳	66	951	2344	1018	4313	158	4537
75-79 歳	46	669	1850	768	3287	212	3545
80歳以上	33	458	1349	639	2446	355	2834
合 計	376	5257	11240	4469	20966	1104	22446
40 歳 代	3.5%	43.1%	42.7%	10.8%	96.5%		
50 歳 代	2.0%	30.3%	49.7%	17.9%	98.0%		
60-64 歳	1.7%	26.3%	51.8%	20.2%	98.3%		
65-69 歳	2.0%	25.0%	53.7%	19.3%	98.0%		
70-74 歳	1.5%	21.7%	53.5%	23.2%	98.5%		
75-79 歳	1.4%	20.1%	55.5%	23.0%	98.6%		
80歳以上	1.3%	18.5%	54.4%	25.8%	98.7%		
合 計	1.8%	24.6%	52.7%	20.9%	98.2%		

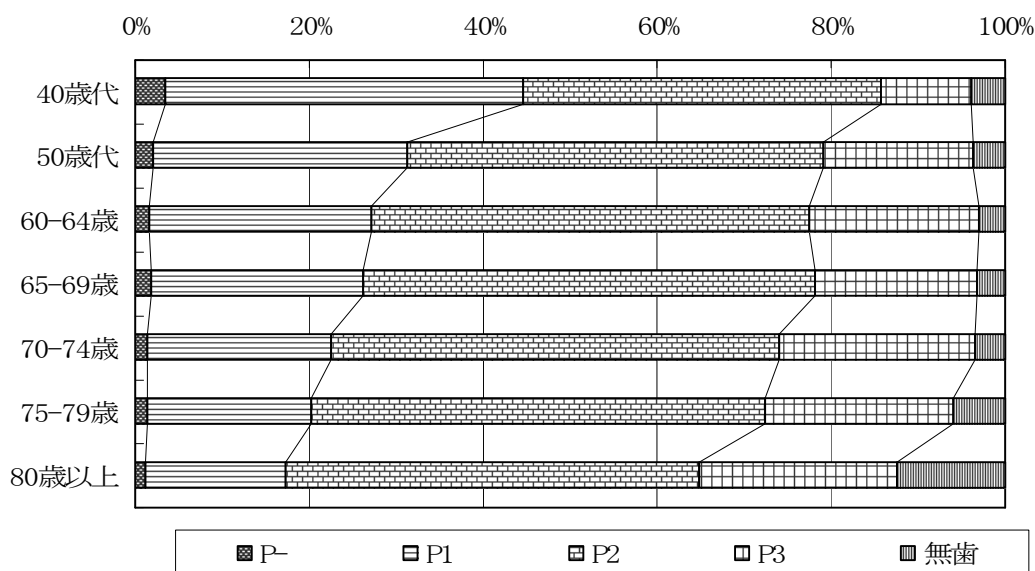


図 A-3-2 年齢階級別歯周病の程度別割合

3-2 年齢階級別歯周病の状況

有歯者のうち何らかの歯周病がある者(P1～P3)は、40 歳代で 96.5%であり、他の年齢階級では 98%以上と高率になっていた。

B 平成 19 年 2 月に歯科を受診し、平成 18 年 5, 8, 11, 平成 19 年 2 月に受診した者の状況

分析対象者および分析方法

香川県国保連合会では毎年度 5, 8, 11, 2 月診療分のレセプトについて疾病分類を行っている。この 4 か月分のレセプトを用いて以下の項目について分析を行った。分析に当たって、レセプトの個人コードを基に名寄せを行い、分析に使用した。レセプトは 4 か月分なので求めた諸数値を 3 倍して、受診者 1 人あたり 1 年間の諸数値を求めた。

診療日数や診療費の分布はほとんどの場合、正規分布しない。そのような分布において、平均値は飛び外れた高い値に影響を受けるので、集団の代表値として適さないこともある。そのような場合、中央値は代表値として有用である。そこで、今回の分析では、それぞれの平均値とともに中央値を求めた。グラフでは、平均値を棒グラフに、中央値を折れ線グラフで示した。

分析項目

(1) 医科(入院・外来含む)、歯科、調剤別

(2) 疾病 19 分類

疾病 19 分類に調剤を加えた 20 分類で分析した。

下表に 19 分類名および本報告書での表記について記した。

疾病 19 分類+調剤	本報告での表記	対象者(人)
調剤	0_調剤	14,154
感染症及び寄生虫症	1_感染症	1,944
新生物	2_新生物	2,302
血液及び造血器の疾患並びに免疫機構の障害	3_血液・免疫	166
内分泌、栄養及び代謝疾患	4_内分泌	3,604
精神及び行動の障害	5_精神	1,061
神経系の疾患	6_神経系	870
眼及び付属器の疾患	7_眼	5,869
耳及び乳様突起の疾患	8_耳	1,206
循環器系の疾患	9_循環器系	7,730
呼吸器系の疾患	10_呼吸器系	3,419
消化器系の疾患	11_消化器系	3,355
皮膚及び皮下組織の疾患	12_皮膚	2,798
筋骨格系及び結合組織の疾患	13_筋骨格系	5,934
尿路性器系の疾患	14_尿路性器系	1,985
妊娠、分娩及び産じょく	15_妊娠分娩	0
周産期に発生した病態	16_周産期	6
先天奇形、変形及び染色体異常	17_先天奇形	94
症状、徴候及び異常臨床所見・異常検査所見で他に分類されないもの	18_症状・徴候	1,291
損傷、中毒及びその他の外因の影響	19_損傷・中毒	1,960

なお、15_妊娠分娩は該当がなく、16_周産期は少数であったため分析から除外した。

(3) 主要疾病別

以下の疾病を主要疾病とし、この疾病に分類されないものを「その他」として分析した。

主要疾病名	対象者(人)
悪性新生物	1,685
虚血性心疾患	910
脳血管疾患	1,386
糖尿病	1,843
高血圧性疾患	4,963
動脈硬化症	113
腎不全	118
歯の疾患	22,403

(4) 生活習慣病

以下の疾病を生活習慣病として分析した。

悪性新生物 虚血性心疾患 脳血管疾患
糖尿病 高血圧性疾患 動脈硬化症

生活習慣病で受診した者は 9,484 人(42.3%)であった。

残存歯数、歯周病の程度、受療状況等は年齢にも大きく依存するため、主要疾病と生活習慣病の分析では、年齢階級別に分析した。

(1) 残存歯数・歯周病の程度別医科、歯科、調剤別一人あたり日数・診療費の状況

残存歯数別日数(一人あたり1年間、日)

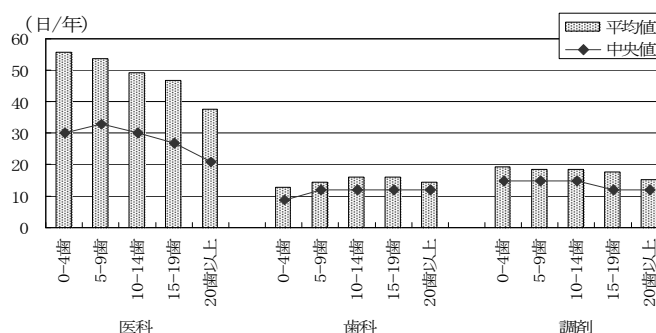
全体の平均日数は医科 43.8 日で、歯科の 14.5 日に比べて約 29 日ほど長くなっていた。また、調剤は 16.8 日で歯科よりも多くなっていた。

医科では 0-4 歯の平均日数が 55.5 日、20 歯以上が 37.8 日と、残存歯数が多いほど日数が少なくなっていた。歯科では 0-4 歯は平均 12.6 日と他に比べると日数が少なくなっていた。

調剤では 0-4 歯が平均 19.2 日、20 歯以上が 15.3 日と、残存歯数が多いほど日数が少なくなっていた。

19 歯以下と 20 歯以上では、医科、歯科、調剤ともに 19 歯以下のほうが多くなっていた。

残存歯数分類	人 数	医 科		歯 科		調 剤	
		平均値	中央値	平均値	中央値	平均値	中央値
0 - 4 歯	2313	55.5	30.0	12.6	9.0	19.2	15.0
5 - 9 歯	1969	53.7	33.0	14.5	12.0	18.5	15.0
10 - 14 歯	2489	49.4	30.0	15.9	12.0	18.5	15.0
15 - 19 歯	3135	46.9	27.0	15.9	12.0	17.8	12.0
19 歯以下(A)	9906	50.9	30.0	14.9	12.0	18.4	15.0
20 歯以上(B)	12524	37.8	21.0	14.2	12.0	15.3	12.0
全 体	22430	43.8	27.0	14.5	12.0	16.8	12.0
比 較 (A)/(B)	79.1%	134.8%	142.9%	104.5%	100.0%	120.4%	125.0%



歯周病の程度別日数(一人あたり1年間、日)

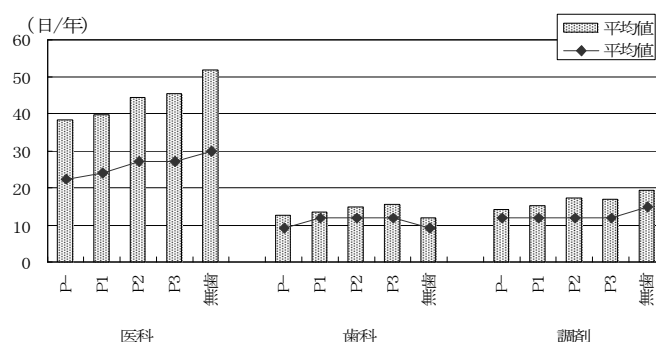
医科では P- の平均日数が 38.5 日、P3 が 45.5 日と、重度ほど日数が多くなっていた。

歯科では P- が平均 12.6 日、P3 が 15.5 日と、重度ほど日数が多くなっていた。

調剤では P- が平均 14.3 日、P3 が 17.1 日と、重度ほど日数が多くなっていた。

歯周病あり・なしでは、医科、歯科、調剤ともに、歯周病ありのほうが多くなっていた。

歯 周 病 分 類	人 数	医 科		歯 科		調 剤	
		平均値	中央値	平均値	中央値	平均値	中央値
歯周病なし P-	376	38.5	22.5	12.6	9.0	14.3	12.0
P1	5256	39.7	24.0	13.6	12.0	15.4	12.0
P2	11230	44.3	27.0	14.8	12.0	17.1	12.0
P3	4465	45.5	27.0	15.5	12.0	17.1	12.0
歯周病有り(A)	20951	43.4	27.0	14.7	12.0	16.7	12.0
無 歯	1103	52.0	30.0	12.0	9.0	19.2	15.0
全 体	22430	43.8	27.0	14.5	12.0	16.8	12.0
比 較 (A)/(P-)	5572.1%	112.9%	120.0%	116.3%	133.3%	116.5%	100.0%



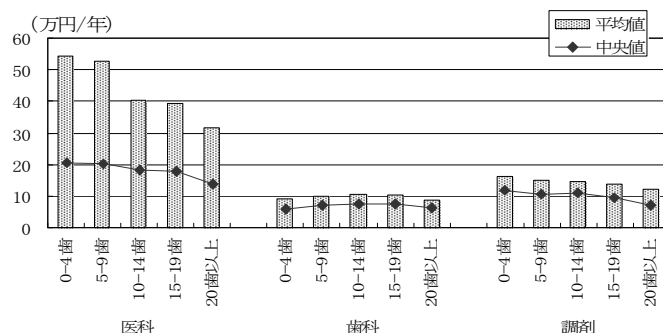
残存歯数別診療費(一人あたり1年間、円)

全体の平均診療費は医科約 38.2 万円で、歯科の約 9.3 万円に比べて約 29 万円高くなっていた。また、調剤は約 13.5 万円で歯科よりも約 4 万円高くなっていた。

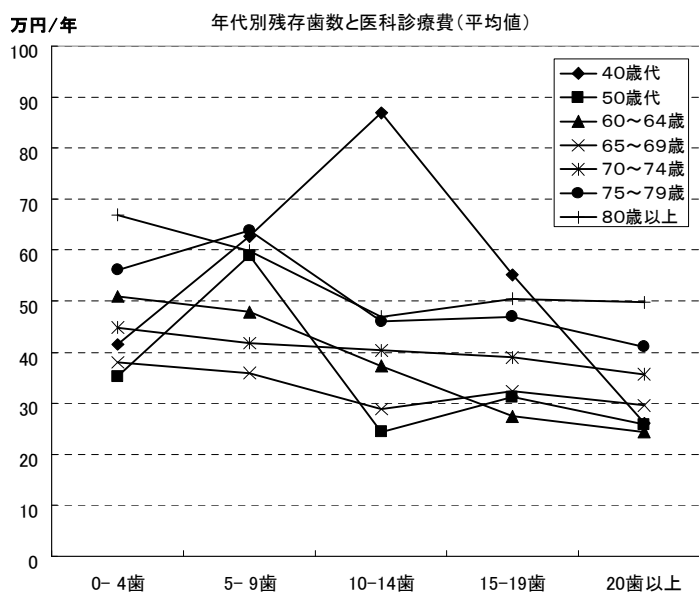
医科では 0-4 歯の平均診療費が約 54.3 万円、20 歯以上が約 31.7 万円と、残存歯数が多いほど診療費が低くなっていた。歯科では 0-4 歯は平均約 9.0 万円、15-19 歯は約 10.5 万円であったが、20 歯以上は約 8.6 万円と最も低くなっていた。調剤では 0-4 歯が平均約 16.2 万円、20 歯以上が約 12.3 万円と、残存歯数が多いほど診療費が低くなっていた。

19 歯以下と 20 歯以上では、医科、歯科、調剤ともに 19 歯以下のほうが多くなっていた。特に医科では 19 歯以下は 20 歯以上の約 1.4 倍高くなっていた。

残存歯数分類	人 数	医 科		歯 科		調 剤	
		平均値	中央値	平均値	中央値	平均値	中央値
0 - 4 歯	2313	542663	204990	90443	60330	162404	118515
5 - 9 歯	1969	527512	202140	98873	71460	152175	106020
10 - 14 歯	2489	406612	183330	109160	77040	145168	109890
15 - 19 歯	3135	394116	177270	104766	75360	139053	94320
19 歯以下(A)	9906	458625	188715	101361	72060	148687	105120
20 歯以上(B)	12524	317134	137295	85668	64200	123004	72210
全 体	22430	381766	158670	92596	67230	135051	86580
比 較 (A)/(B)	79.1%	144.6%	137.5%	118.3%	112.2%	120.9%	145.6%



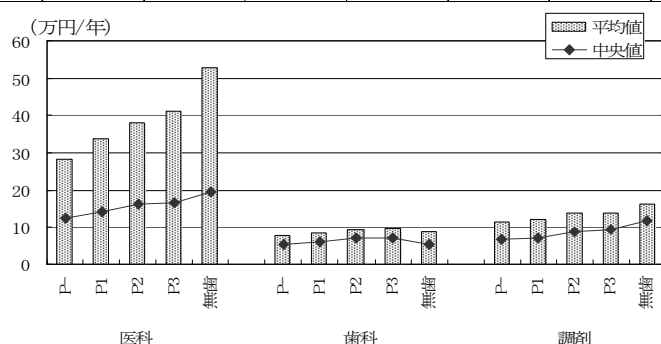
この傾向を考える上で、医療費が年齢とともに高くなった場合、高齢者ほど残存歯数も少なくなるので、年齢と残存歯数のどちらの影響かをさらに分析する必要がある。そこで、医科の診療費について、年齢区分ごとに分析してみたところ、残存歯数が少ない人の数が少なかった 40 歳代を除き、各年齢階級とも、概ね残存歯数が多いほど診療費が低くなっていた。



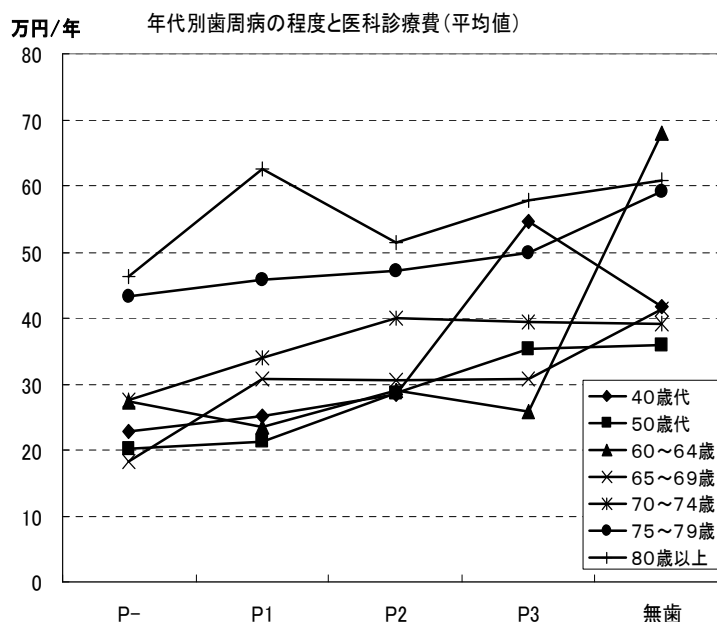
歯周病の程度別診療費(一人あたり1年間、円)

医科では P- の平均診療費が約 28.1 万円、P3 が約 41.0 万円、歯科では P- が平均約 7.7 万円、P3 は約 9.7 万円、調剤では P- が平均約 11.4 万円、P3 が約 13.7 万円と、重度ほど診療費が高くなっていた。歯周病あり・なしでは、医科、歯科、調剤ともに、歯周病ありのほうが多く、医科では約 1.3 倍高くなっていた。

歯周病分類	人数	医 科		歯 科		調 剤	
		平均値	中央値	平均値	中央値	平均値	中央値
歯周病なし P-	376	281492	123345	77336	52380	114418	68730
P1	5256	337829	140370	85833	61515	121354	71145
P2	11230	379562	163020	95143	70155	138181	88890
P3	4465	409730	163860	96663	71415	137853	93105
歯周病有り(A)	20951	375568	157050	93131	68220	133966	85920
無 歯	1103	529739	194280	87631	54480	161883	117150
全 体	22430	381766	158670	92596	67230	135051	86580
比較(A)/(P-)	5572.1%	133.4%	127.3%	120.4%	130.2%	117.1%	125.0%



また、医科の診療費について年齢階級ごとに分析してみたところ、各年齢階級とも概ね歯周病の程度が重度なほど診療費が高くなっていた。



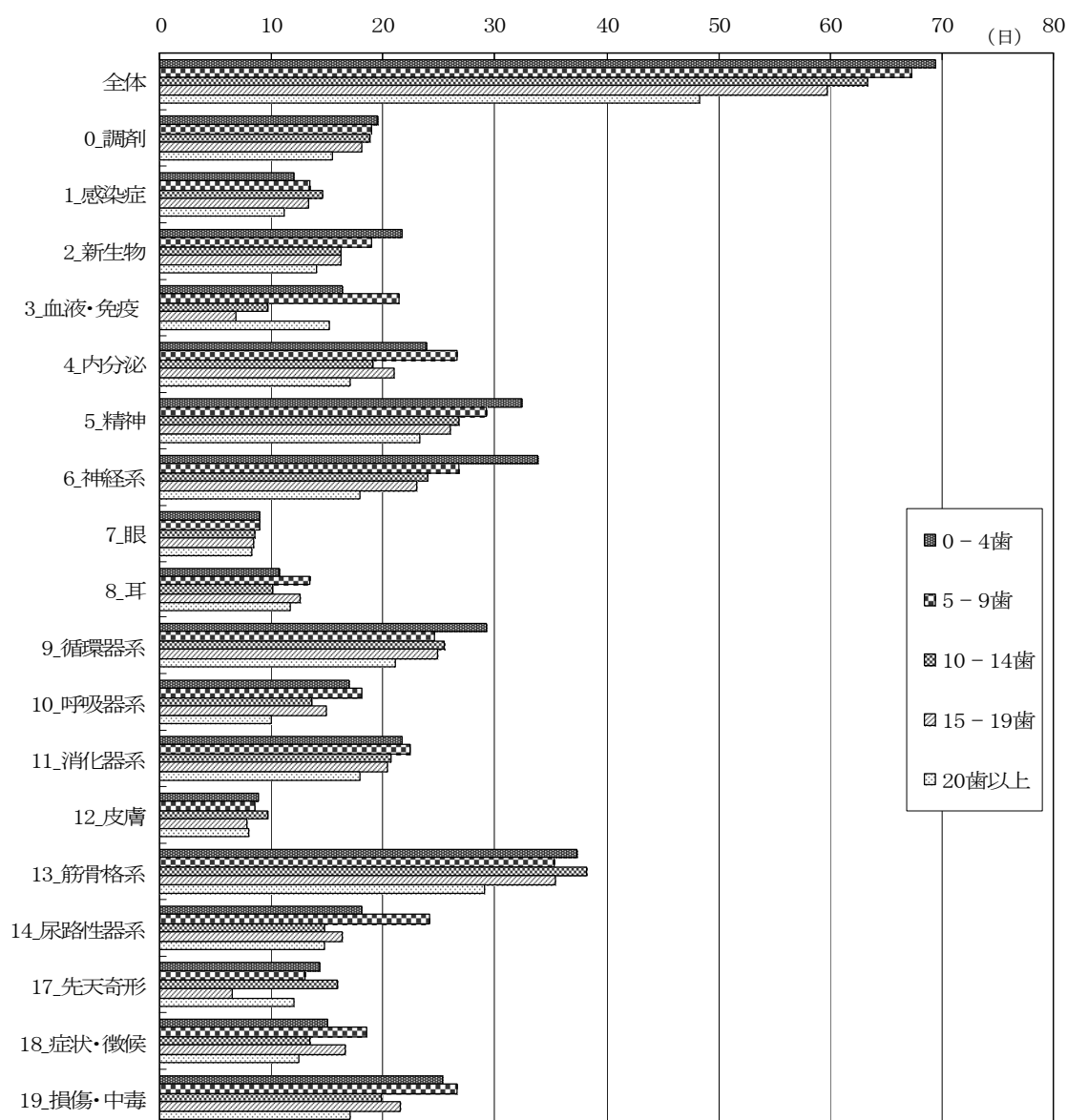
(2) 19 分類別の分析

残存歯数別19分類疾病別日数（一人あたり1年間、日）

全体では、残存歯数が少ないほど診療日数が長くなっており、0-4 歯は 69.5 日、20 歯以上は 48.3 日で 21.2 日多くなっていた。疾病分類別では、新生物、精神、神経系、循環器系、消化器系でその傾向が認められた。

残存歯数分類	全体	0_調剤	1_感染症	2_新生物	3_血液・免疫	4_内分泌	5_精神	6_神経系	7_眼
0-4歯	69.5	19.6	12.0	21.6	16.4	23.9	32.4	33.9	9.0
5-9歯	67.3	19.0	13.4	18.9	21.4	26.7	29.2	26.8	9.0
10-14歯	63.4	18.8	14.6	16.3	9.6	19.1	26.8	23.9	8.6
15-19歯	59.8	18.1	13.3	16.2	6.9	21.0	26.0	23.0	8.4
20歯以上	48.3	15.5	11.2	14.0	15.3	17.1	23.3	18.0	8.3

8_耳	9_循環器系	10_呼吸器系	11_消化器系	12_皮膚	13_筋骨格系	14_尿路性器系	17_先天奇形	18_症状・徴候	19_損傷・中毒
10.7	29.2	17.0	21.7	8.8	37.3	18.1	14.3	15.1	25.3
13.4	24.6	18.1	22.4	8.5	35.3	24.2	13.0	18.5	26.6
10.1	25.4	13.6	20.8	9.6	38.3	14.8	15.9	13.5	19.8
12.6	24.9	14.9	20.4	7.8	35.4	16.4	6.5	16.7	21.6
11.8	21.1	10.0	17.9	8.0	29.0	14.7	12.0	12.4	17.0

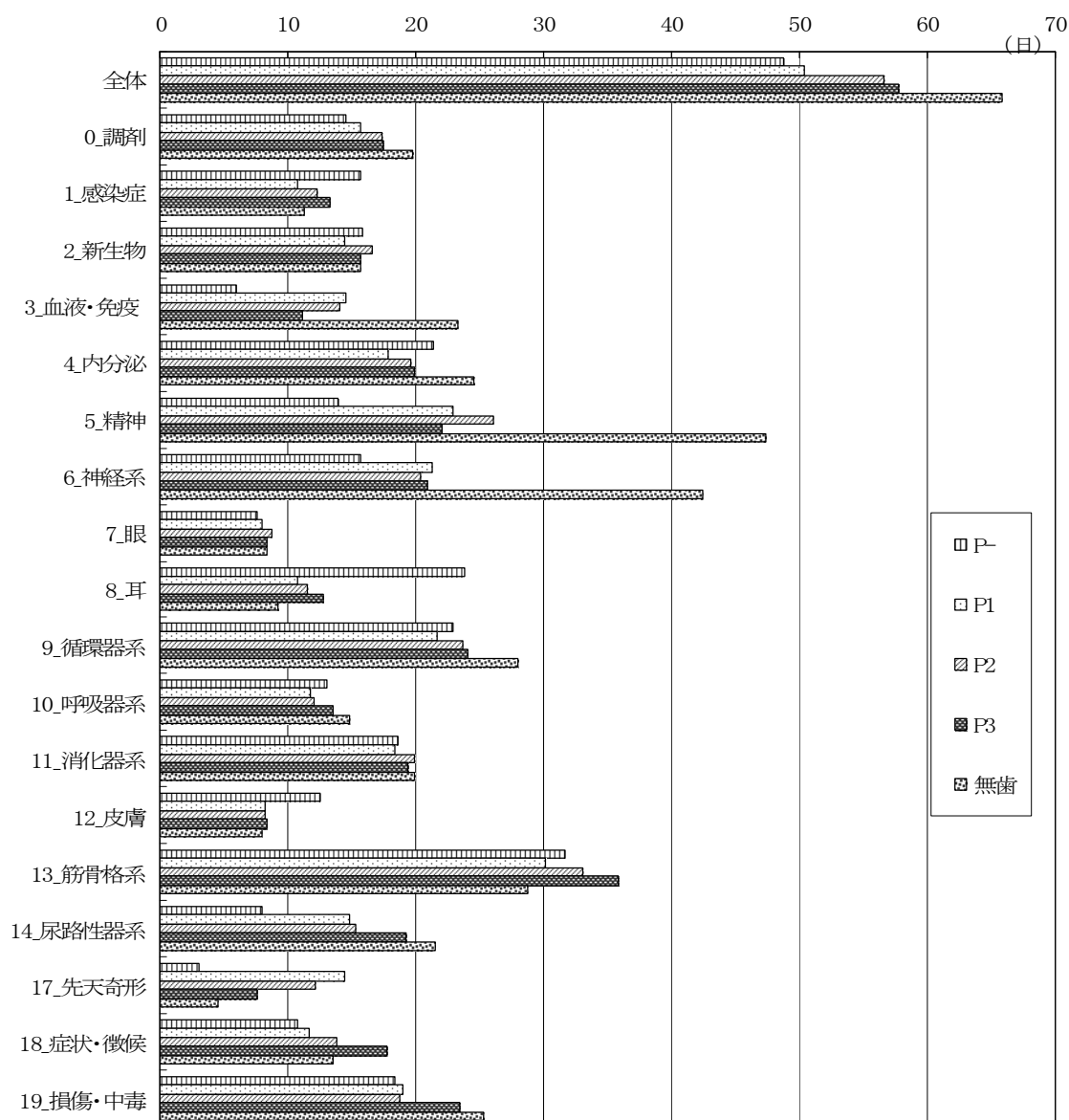


歯周病の程度別19分類疾病別日数（一人あたり1年間、日）

全体では、歯周病の程度が重いほど診療日数が長くなっており、P3は57.7日、P-は48.7日で、9日長くなっていた。疾病分類別では、内分泌、神経系、循環器系、呼吸器系、尿路性器系、損傷・中毒でその傾向が認められた。

歯周炎分類	全体	0_調剤	1_感染症	2_新生物	3_血液・免疫	4_内分泌	5_精神	6_神経系	7_眼
P-	48.7	14.5	15.7	15.9	6.0	21.4	13.9	15.8	7.6
P1	50.4	15.6	10.7	14.4	14.5	17.8	23.0	21.3	8.0
P2	56.6	17.4	12.3	16.5	14.1	19.6	26.0	20.4	8.8
P3	57.7	17.5	13.3	15.7	11.2	19.8	22.0	20.8	8.3
無歯	65.8	19.8	11.3	15.7	23.3	24.5	47.3	42.4	8.4

8_耳	9_循環器系	10_呼吸器系	11_消化器系	12_皮膚	13_筋骨格系	14_尿路性器系	17_先天奇形	18_症状・徴候	19_損傷・中毒
23.7	22.9	13.0	18.6	12.5	31.6	8.0	3.0	10.8	18.4
10.8	21.7	11.8	18.4	8.2	30.2	14.7	14.4	11.6	19.0
11.5	23.7	12.1	19.9	8.2	33.0	15.3	12.1	13.8	18.7
12.8	24.0	13.5	19.4	8.4	35.8	19.2	7.6	17.8	23.4
9.2	28.0	14.7	19.8	7.9	28.8	21.6	4.5	13.5	25.3

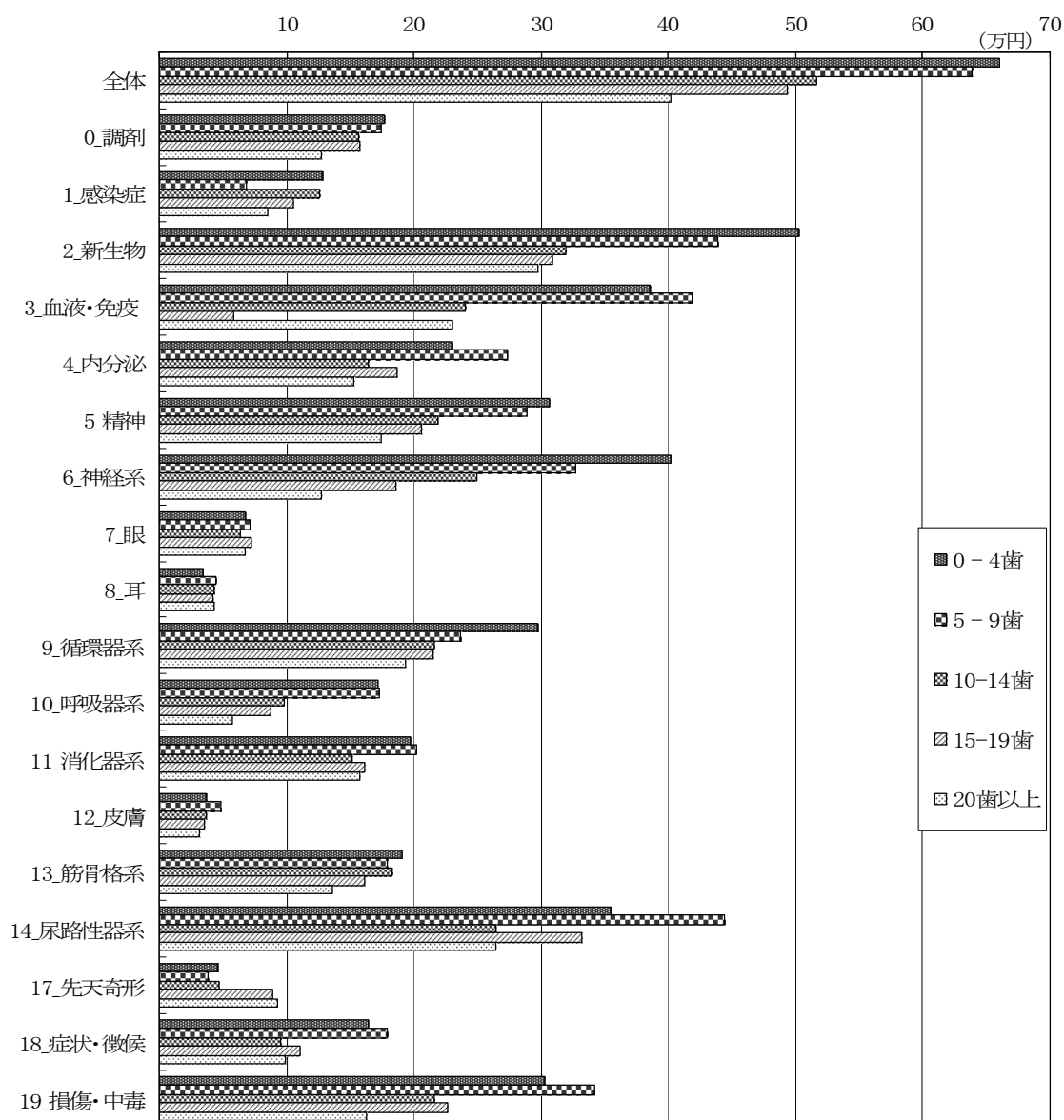


残存歯数別19分類疾病別診療費（一人あたり1年間、円）

全体では、残存歯数が少ないほど診療費が高くなっており、0-4歯は約66.0万円、20歯以上は約40.2万円で約26万円高くなっていた。疾病分類別では、新生物、精神、神経系、循環器系、呼吸器系、筋骨格系、損傷・中毒でその傾向が認められた。

残存歯数分類	全体	0_調剤	1_感染症	2_新生物	3_血液・免疫	4_内分泌	5_精神	6_神経系	7_眼
0-4歯	660200	177270	128780	502990	385180	230980	306610	402600	67320
5-9歯	638690	174950	69000	439110	418410	274230	288380	327260	71790
10-14歯	516350	156330	125630	319320	240070	164170	219260	249550	63660
15-19歯	494400	158410	105610	309420	58630	187080	206130	186300	72440
20歯以上	401800	127500	85580	297280	229900	152550	174280	127580	67200

8_耳	9_循環器系	10_呼吸器系	11_消化器系	12_皮膚	13_筋骨格系	14_尿路性器系	17_先天奇形	18_症状・徴候	19_損傷・中毒
34250	298370	172250	197410	36780	190910	355490	46280	164670	303380
44260	236830	173510	202260	48520	180010	444340	38790	178950	342160
43510	215930	97680	151670	37460	183550	265000	47610	95220	216380
41860	214860	88370	161070	36060	161680	332700	88920	111170	226550
43530	193320	57240	157470	32160	135960	264410	92440	99560	162770

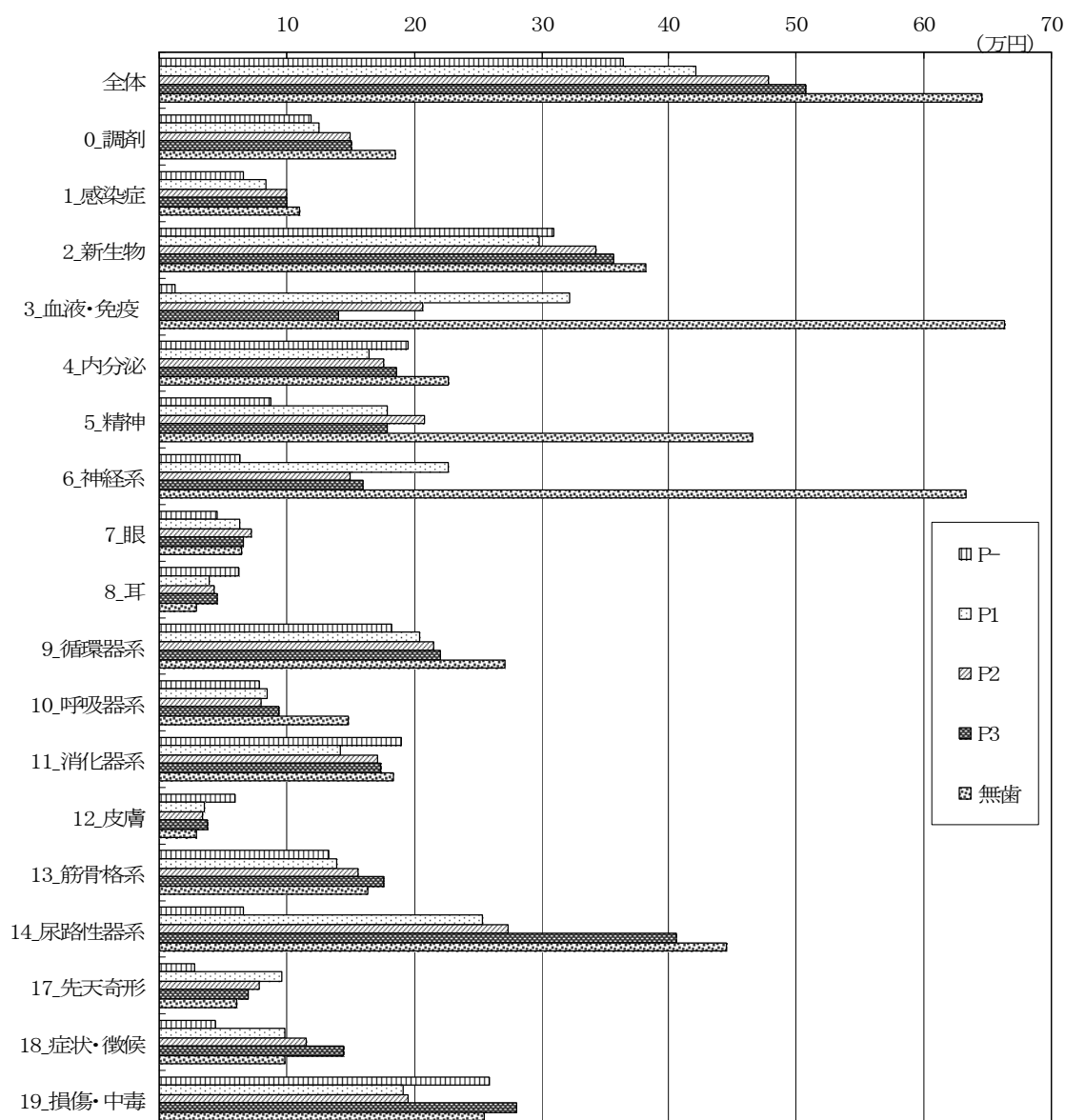


歯周病の程度別19分類疾病別診療費（一人あたり1年間、円）

全体では、歯周病の程度が重いほど診療費が高くなっており、P3は50.8万円、P-は36.4万円で約14.4万円高くなっていた。疾病分類別では、感染症、新生物、循環器系、呼吸器系、尿路性器系でその傾向が認められた。

歯周炎分類	全体	0_調剤	1_感染症	2_新生物	3_血液・免疫	4_内分泌	5_精神	6_神経系	7_眼
P-	363760	119120	65660	309230	12850	194880	87230	63140	45050
P1	421480	125330	83860	297430	322150	164560	179210	227320	63270
P2	478390	149190	99610	342990	207260	176540	207520	149500	72010
P3	507660	150940	99580	356490	141180	185920	178610	160260	65830
無歯	644950	185500	109950	382100	662730	227420	464850	633250	64520

8_耳	9_循環器系	10_呼吸器系	11_消化器系	12_皮膚	13_筋骨格系	14_尿路性器系	17_先天奇形	18_症状・徴候	19_損傷・中毒
61550	182120	78970	190730	59450	132590	66460	28140	43790	258920
38730	204580	84400	142460	35400	139550	253340	96800	99060	191170
43190	215470	79900	171050	34440	155980	273670	78000	115810	195530
45860	221140	94220	173320	37710	176330	406200	70090	144110	280310
28850	270970	148040	184190	28920	163430	444940	61050	99260	254480



(3) 主要疾病別分析

悪性新生物 年齢階級別残存歯数別

悪性新生物の年齢階級別残存歯数別受診者数を下表に示す。

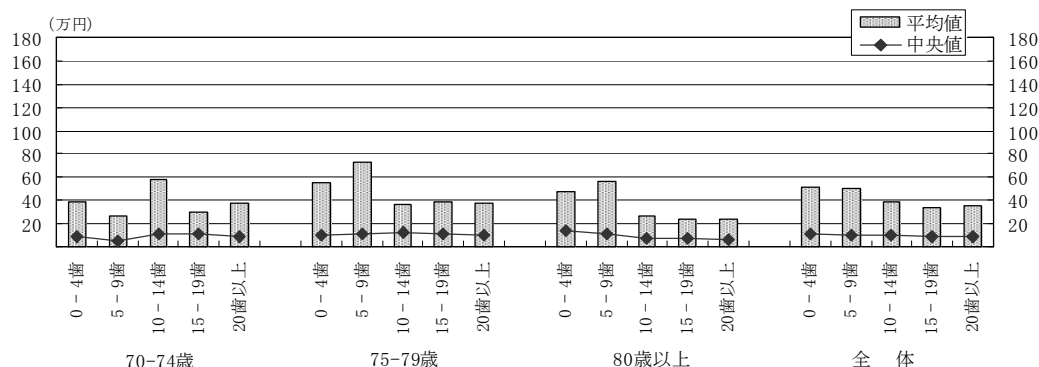
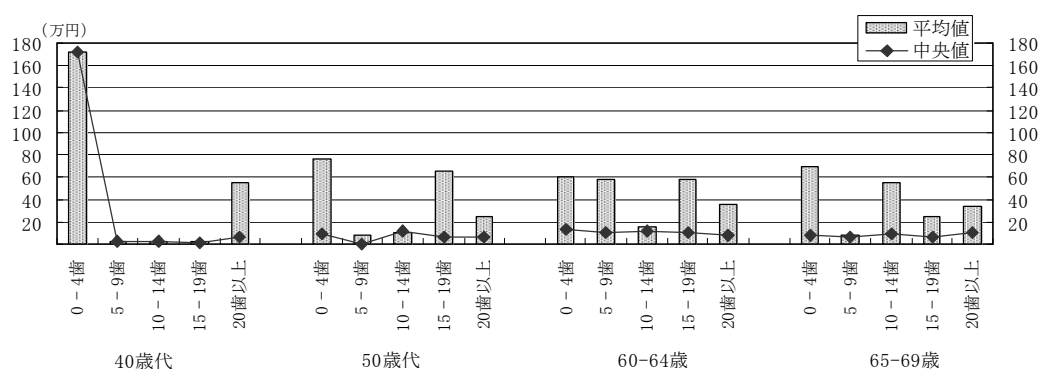
残存歯数	40歳代	50歳代	60-64歳	65-69歳	70-74歳	75-79歳	80歳以上	全 体
0 - 4 歯	1	8	5	13	46	59	57	189
5 - 9 歯	1	3	11	14	38	59	51	177
10 - 14 歯	1	11	13	24	48	61	49	207
15 - 19 歯	3	13	23	42	73	56	45	255
20 歯以上	30	76	122	202	223	140	64	857
計	36	111	174	295	428	375	266	1685

・診療費（一人あたり1年間、日）

全体では残存歯数が少ないほど診療費が高くなっており、年齢が高くなるにつれその傾向が明瞭であった。

残 歯 数 分 類	40歳代		50歳代		60-64歳		65-69歳	
	平均値	中央値	平均値	中央値	平均値	中央値	平均値	中央値
0 - 4 歯	1723980	1723980	765560	90150	598760	125640	693870	81630
5 - 9 歯	27840	27840	73050	3270	573680	106770	85110	69080
10 - 14 歯	21780	21780	108140	118560	151880	119460	558160	92060
15 - 19 歯	22940	15480	652970	69240	573210	100740	250520	68760
19 歯以下(A)	307070	24810	457770	69240	470430	112380	366990	74550
20 歯以上(B)	547400	64700	243080	62130	361160	81450	343870	100130
全 体	507350	56750	310780	63120	393810	83940	351150	92070
比 較 (A)/(B)	56.1%	38.3%	188.3%	111.4%	130.3%	138.0%	106.7%	74.5%

残 歯 数 分 類	70-74歳		75-79歳		80歳以上		全 体	
	平均値	中央値	平均値	中央値	平均値	中央値	平均値	中央値
0 - 4 歯	392370	92780	552010	106830	483800	139470	518820	114270
5 - 9 歯	260070	52310	735540	117990	566740	107790	508090	100140
10 - 14 歯	577050	115050	362320	124230	269510	78270	384480	102900
15 - 19 歯	304250	107190	387710	107660	237410	81390	340660	92220
19 歯以下(A)	379710	93060	509690	109470	397870	103850	428070	102620
20 歯以上(B)	381090	89460	377780	106740	242140	63900	352150	87990
全 体	380430	90840	460450	109470	360400	95700	389460	93420
比 較 (A)/(B)	99.6%	104.0%	134.9%	102.6%	164.3%	162.5%	121.6%	116.6%



悪性新生物 年齢階級別歯周病の程度別

悪性新生物の年齢階級別歯周病の程度別受診者数を下表に示す。

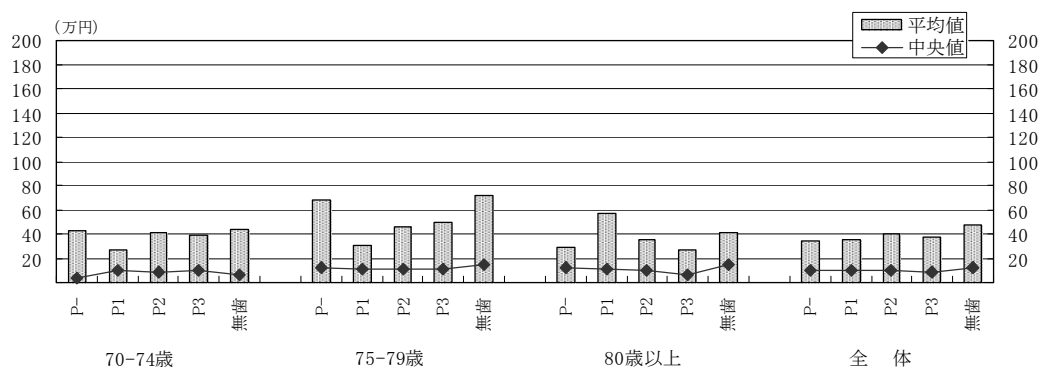
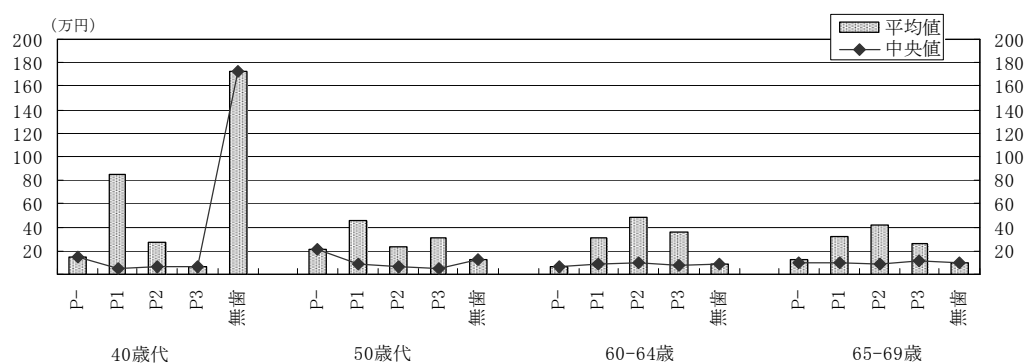
歯周病分類	40歳代	50歳代	60-64歳	65-69歳	70-74歳	75-79歳	80歳以上	全 体
P-	2	1	2	4	8	4	5	26
P1	13	35	58	86	84	70	33	379
P2	18	54	85	148	223	186	143	857
P3	2	16	27	51	98	90	59	343
無 歯	1	5	2	6	15	25	26	80
計	36	111	174	295	428	375	266	1685

・診療費（一人あたり1年間、円）

年齢階級でばらつきがあるものの、全体では歯周病が重度になるにつれ診療費が高くなっていた。中央値では大きな違いは見られなかった。

歯 周 病 分 類	40歳代		50歳代		60-64歳		65-69歳	
	平均値	中央値	平均値	中央値	平均値	中央値	平均値	中央値
歯周病なし P-	146990	146990	213780	213780	64610	64610	118330	98280
P1	857090	54390	456580	84900	303050	80780	320140	95430
P2	276340	56610	238260	60330	481440	99150	416530	83870
P3	65130	65130	302500	49140	360090	68160	261820	110490
歯周病あり(A)	492320	54390	320820	61140	401310	86960	359760	92070
無 歯	1723980	1723980	119260	121650	86160	86160	97490	98790
全 体	507350	56750	310780	63120	393810	83940	351150	92070
比 較 (A)/(P-)	334.9%	37.0%	150.1%	28.6%	621.2%	134.6%	304.0%	93.7%

歯 周 病 分 類	70-74歳		75-79歳		80歳以上		全 体	
	平均値	中央値	平均値	中央値	平均値	中央値	平均値	中央値
歯周病なし P-	424890	39330	675600	115290	294820	118050	334070	94680
P1	266650	92160	300740	111000	565840	109890	354500	92070
P2	412160	90120	463230	109920	345520	98040	405940	93090
P3	393900	98130	497450	104900	266560	60090	370680	89340
歯周病あり(A)	377560	91350	439260	109160	356630	89430	385930	92220
無 歯	434210	62820	719270	145500	407090	141060	476960	118140
全 体	380430	90840	460450	109470	360400	95700	389460	93420
比 較 (A)/(P-)	88.9%	232.3%	65.0%	94.7%	121.0%	75.8%	115.5%	97.4%



虚血性心疾患 年齢階級別残存歯数別

虚血性心疾患の年齢階級別残存歯数別受診者数を下表に示す。

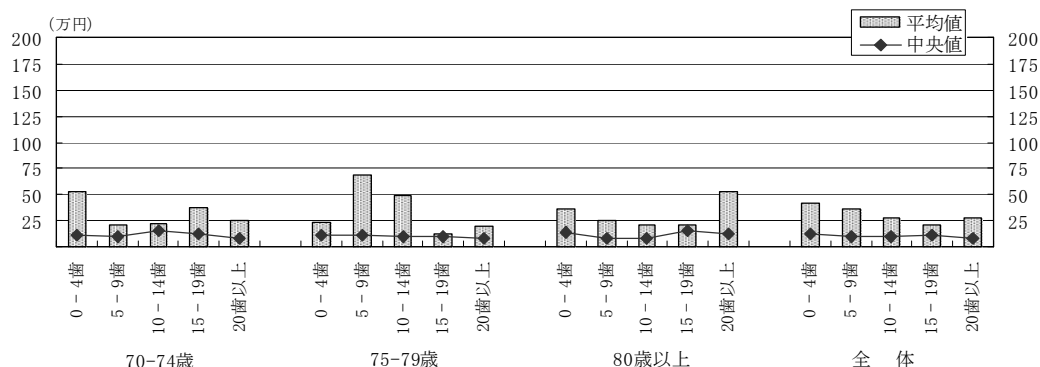
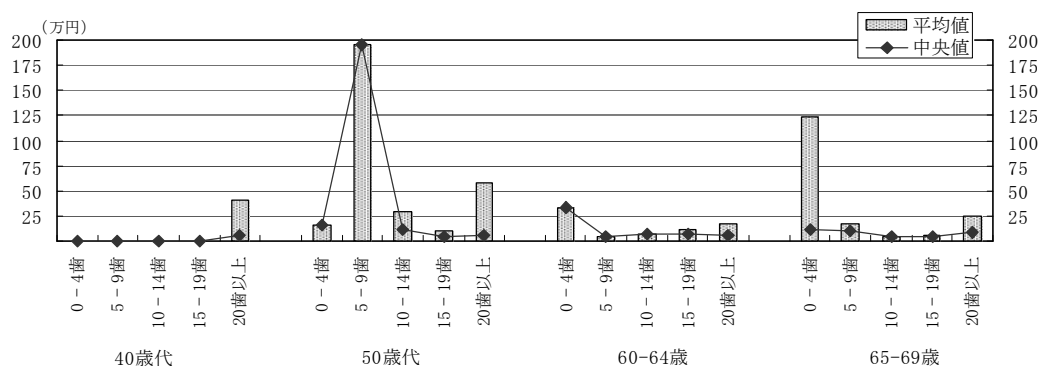
残存歯数	40歳代	50歳代	60-64歳	65-69歳	70-74歳	75-79歳	80歳以上	全 体
0 - 4 歯	0	2	2	7	31	35	56	133
5 - 9 歯	0	2	3	18	20	22	34	99
10 - 14 歯	0	6	2	11	30	31	34	114
15 - 19 歯	0	6	9	14	37	41	38	145
20 歯以上	8	27	58	86	109	83	48	419
計	8	43	74	136	227	212	210	910

・診療費（一人あたり1年間、円）

年齢階級でばらつきがあり、全体では 19 歯以下で残存歯数が少ないほど診療費が高くなっていった。

残 歯 数 分 類	40歳代		50歳代		60-64歳		65-69歳	
	平均値	中央値	平均値	中央値	平均値	中央値	平均値	中央値
0 - 4 歯			158910	158910	332750	332750	1244610	113250
5 - 9 歯			1961940	1961940	49230	46920	181790	107370
10 - 14 歯			288790	115520	67820	67820	43590	36870
15 - 19 歯			100630	49820	115250	75840	65010	41670
19 歯以下(A)			411140	115520	124130	75500	267480	55680
20 歯以上(B)	401740	53280	591020	51420	178680	63980	243900	80340
全 体	401740	53280	524090	64440	166880	66990	252570	71030
比 較 (A)/(B)			69.6%	224.6%	69.5%	118.0%	109.7%	69.3%

残 歯 数 分 類	70-74歳		75-79歳		80歳以上		全 体	
	平均値	中央値	平均値	中央値	平均値	中央値	平均値	中央値
0 - 4 歯	538210	114360	240260	112950	365720	144530	415560	120270
5 - 9 歯	215750	94910	687280	116360	251110	83220	356740	96570
10 - 14 歯	220820	159440	489490	100230	209070	89340	274170	94040
15 - 19 歯	383850	125910	125970	95190	207160	155900	205450	105780
19 歯以下(A)	354460	124250	340060	104700	271600	125130	308820	105120
20 歯以上(B)	253560	83190	192790	86790	527770	130710	285160	83190
全 体	306010	103170	282400	98970	330150	125400	297930	96750
比 較 (A)/(B)	139.8%	149.4%	176.4%	120.6%	51.5%	95.7%	108.3%	126.4%



虚血性心疾患 年齢階級別歯周病の程度別

虚血性心疾患の年齢階級別歯周病の程度別受診者数を下表に示す。

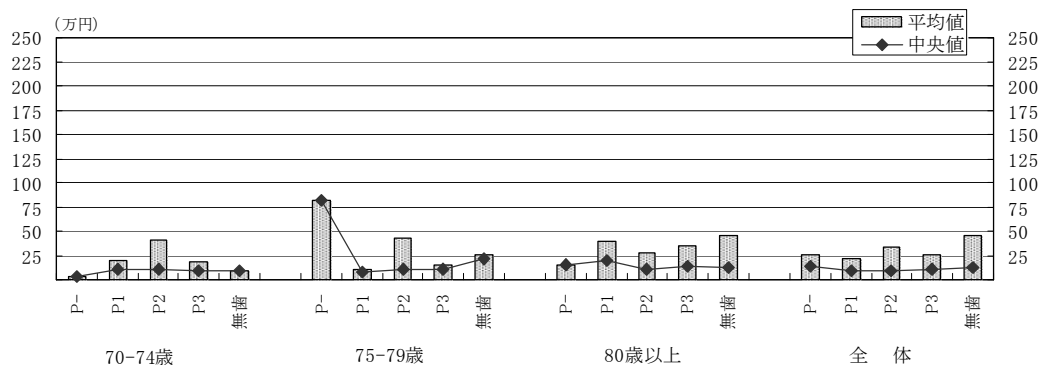
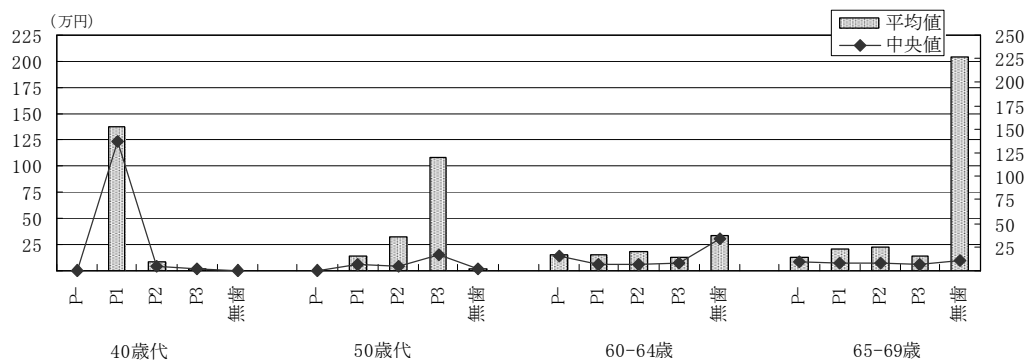
歯周病分類	40歳代	50歳代	60-64歳	65-69歳	70-74歳	75-79歳	80歳以上	全 体
P-	0	0	2	4	1	2	2	11
P1	2	9	15	31	45	48	29	179
P2	5	19	37	69	122	97	102	451
P3	1	14	18	28	51	48	49	209
無 歯	0	1	2	4	8	17	28	60
計	8	43	74	136	227	212	210	910

・診療費（一人あたり1年間、円）

年齢階級で大きなばらつきがあり、診療費の違いは見られなかった。

歯 周 病 分 類	40歳代		50歳代		60-64歳		65-69歳	
	平均値	中央値	平均値	中央値	平均値	中央値	平均値	中央値
歯周病なし P-					146910	146910	121740	88860
P1	1379030	1379030	142160	63570	158760	61620	205170	76200
P2	87670	51270	314960	42240	179310	59940	223720	71850
P3	17490	17490	1089900	176520	131910	75710	138410	68490
歯周病あり(A)	401740	53280	536240	71880	162720	62010	200560	71030
無 歯			13530	13530	332750	332750	2047650	110090
全 体	401740	53280	524090	64440	166880	66990	252570	71030
比 較 (A)/(P-)					110.8%	42.2%	164.7%	79.9%

歯 周 病 分 類	70-74歳		75-79歳		80歳以上		全 体	
	平均値	中央値	平均値	中央値	平均値	中央値	平均値	中央値
歯周病なし P-	28050	28050	818270	818270	153600	153600	250230	139680
P1	200860	105780	106460	77490	389240	203730	213500	96570
P2	409790	107670	428750	99060	274990	107270	328440	93240
P3	188940	90870	147380	103560	344410	136080	263690	99870
歯周病あり(A)	315000	104780	278620	93240	312290	125400	287790	95940
無 歯	95880	83730	262360	209310	457550	120020	448470	113660
全 体	306010	103170	282400	98970	330150	125400	297930	96750
比 較 (A)/(P-)	1123.0%	373.5%	34.0%	11.4%	203.3%	81.6%	115.0%	68.7%



脳血管疾患 年齢階級別残存歯数別

脳血管疾患の年齢階級別残存歯数別受診者数を下表に示す。

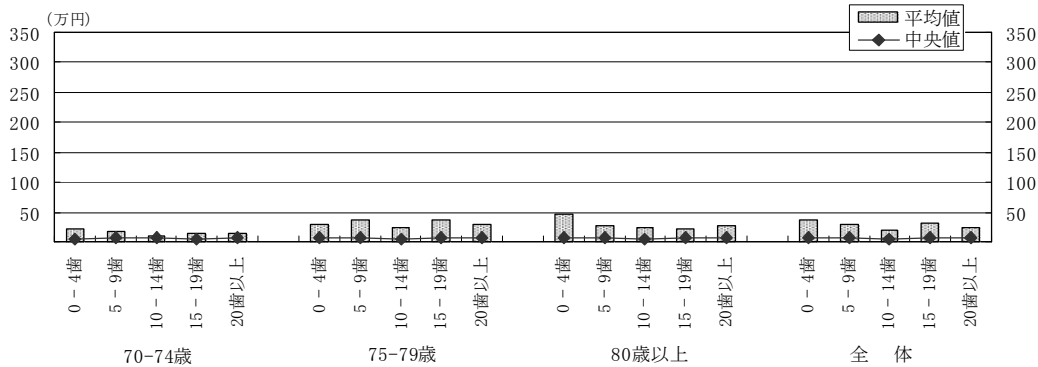
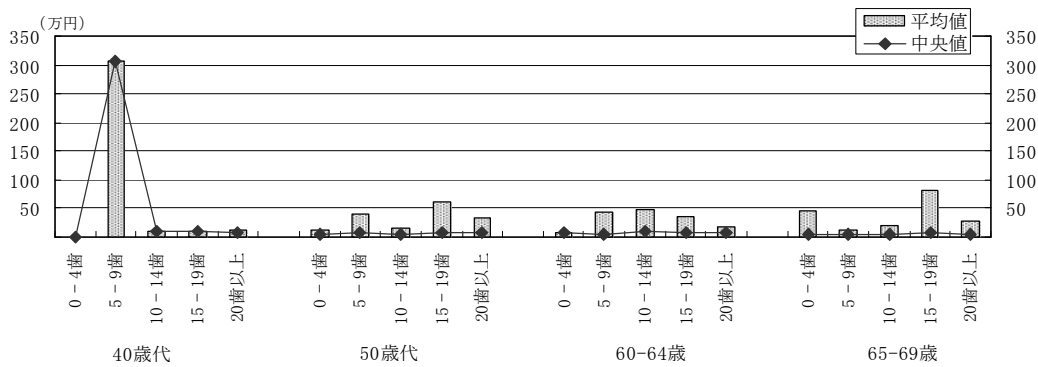
残存歯数	40歳代	50歳代	60-64歳	65-69歳	70-74歳	75-79歳	80歳以上	全 体
0 - 4 歯	0	4	2	12	33	55	95	201
5 - 9 歯	1	3	7	18	34	42	57	162
10 - 14 歯	1	3	6	24	55	46	71	206
15 - 19 歯	1	7	12	17	49	54	45	185
20 歯以上	7	60	70	133	180	114	68	632
計	10	77	97	204	351	311	336	1386

・診療費（一人あたり1年間、円）

年齢階級でばらつきがあるが、全体では10-14 歯で低いものの残存歯数が少ないほど診療費が高くなる傾向が見られた。

残 歯 数 分 類	40歳代		50歳代		60-64歳		65-69歳	
	平均値	中央値	平均値	中央値	平均値	中央値	平均値	中央値
0 - 4 歯			120880	53570	88650	88650	464070	60170
5 - 9 歯	3061980	3061980	403160	65550	438600	62010	119420	61710
10 - 14 歯	96330	96330	149970	51660	478240	103010	194840	62250
15 - 19 歯	90390	90390	616060	68040	369430	70880	813640	83070
19 歯以下 (A)	1082900	96330	379720	64980	390750	68880	369390	65820
20 歯以上 (B)	135510	85020	334220	70100	173470	68810	275190	61050
全 体	419730	93360	344270	65550	233950	68880	307970	63410
比 較 (A)/(B)	799.1%	113.3%	113.6%	92.7%	225.3%	100.1%	134.2%	107.8%

残 歯 数 分 類	70-74歳		75-79歳		80歳以上		全 体	
	平均値	中央値	平均値	中央値	平均値	中央値	平均値	中央値
0 - 4 歯	230700	60150	283770	66000	469390	84480	368370	66900
5 - 9 歯	171320	68850	376690	71130	278000	78990	290020	69830
10 - 14 歯	93600	63780	234240	60350	248640	48810	202280	57440
15 - 19 歯	156790	47760	356660	72410	210300	67320	319320	68040
19 歯以下 (A)	153620	60150	311990	66900	326700	68970	294120	65640
20 歯以上 (B)	141840	62090	301960	72690	278810	82820	235220	70250
全 体	147580	61470	308320	68730	317010	72080	267260	67950
比 較 (A)/(B)	108.3%	96.9%	103.3%	92.0%	117.2%	83.3%	125.0%	93.4%



脳血管疾患 年齢階級別歯周病の程度別

脳血管疾患の年齢階級別歯周病の程度別受診者数を下表に示す。

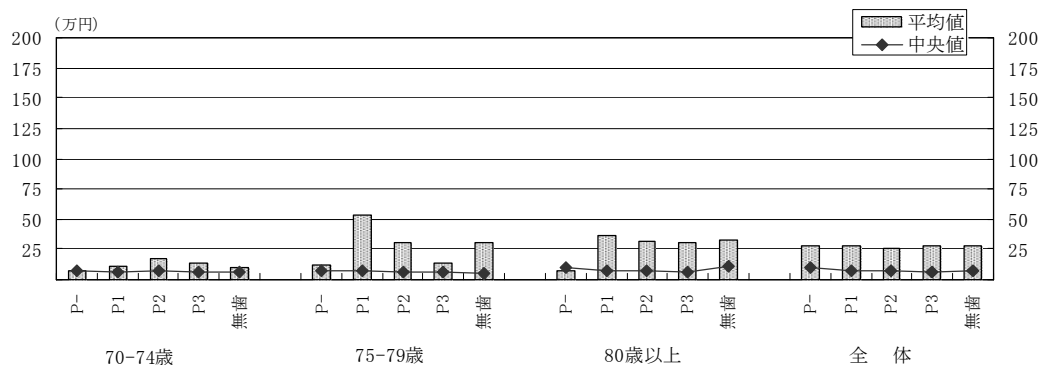
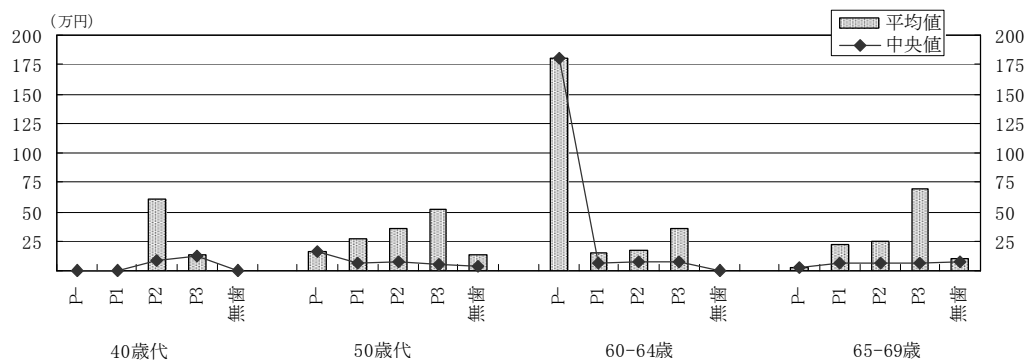
歯周病分類	40歳代	50歳代	60-64歳	65-69歳	70-74歳	75-79歳	80歳以上	全 体
P-	0	2	2	2	2	5	6	19
P1	0	21	17	49	78	57	52	274
P2	6	41	59	112	182	161	148	709
P3	4	10	19	34	80	66	84	297
無 歯	0	3	0	7	9	22	46	87
計	10	77	97	204	351	311	336	1386

・診療費（一人あたり1年間、円）

年齢階級で大きなばらつきがあり、全体では診療費の大きな違いは見られなかった。

歯 周 病 分 類	40歳代		50歳代		60-64歳		65-69歳	
	平均値	中央値	平均値	中央値	平均値	中央値	平均値	中央値
歯周病なし P-			160650	160650	1798950	1798950	30000	30000
P1			269010	64500	142810	64470	216640	66840
P2	607980	87710	362860	68040	167760	70380	248310	66980
P3	137360	121980	524220	52490	356290	68760	696010	57450
歯周病あり(A)	419730	93360	357900	65270	201000	68760	318410	63690
無 歯			139510	42150			96580	68280
全 体	419730	93360	344270	65550	233950	68880	307970	63410
比 較 (A)/(P-)			222.8%	40.6%	11.2%	3.8%	1061.4%	212.3%

歯 周 病 分 類	70-74歳		75-79歳		80歳以上		全 体	
	平均値	中央値	平均値	中央値	平均値	中央値	平均値	中央値
歯周病なし P-	72950	72950	122950	71220	78610	93450	274290	92730
P1	113230	57000	531950	78630	363160	78540	280040	70580
P2	170490	68330	307230	65310	314840	67560	258570	68130
P3	136840	55650	133280	64890	302070	66060	273880	61470
歯周病あり(A)	149440	61640	311910	71130	319910	70920	266720	67610
無 歯	93910	57960	304110	51920	330170	105890	273770	66900
全 体	147580	61470	308320	68730	317010	72080	267260	67950
比 較 (A)/(P-)	204.9%	84.5%	253.7%	99.9%	407.0%	75.9%	97.2%	72.9%



糖尿病 年齢階級別残存歯数別

糖尿病の年齢階級別残存歯数別受診者数を下表に示す。

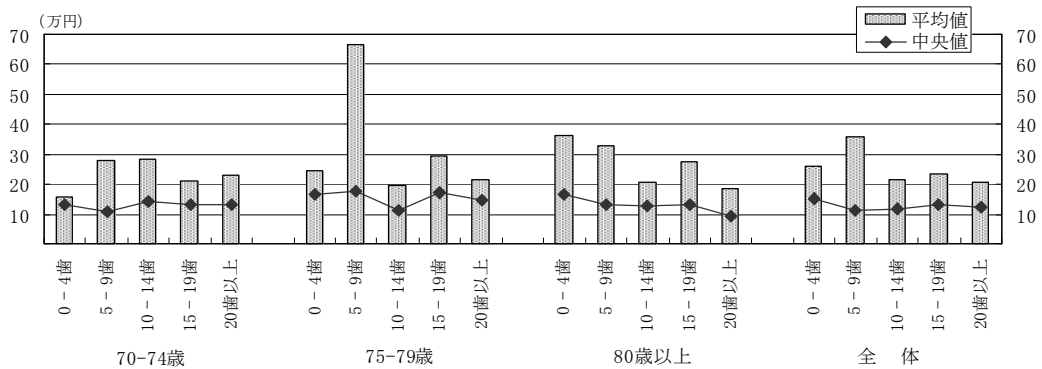
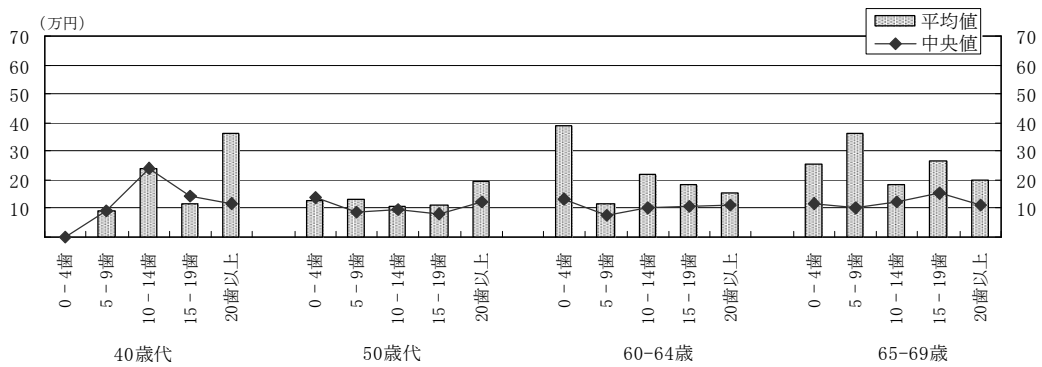
残存歯数	40歳代	50歳代	60-64歳	65-69歳	70-74歳	75-79歳	80歳以上	全 体
0 - 4 歯	0	13	12	23	46	52	53	199
5 - 9 歯	2	10	14	42	49	37	44	198
10 - 14 歯	1	12	22	47	55	56	39	232
15 - 19 歯	4	20	43	63	85	61	34	310
20 歯以上	27	126	150	232	221	112	36	904
計	34	181	241	407	456	318	206	1843

・診療費（一人あたり1年間、円）

60 歳以上で残存歯数が少ないほど診療費が高くなっていた。全体では 5-9 歯が比較的高い診療費を示した。

残 歯 数 分 類	40歳代		50歳代		60-64歳		65-69歳	
	平均値	中央値	平均値	中央値	平均値	中央値	平均値	中央値
0 - 4 歯			128400	140400	390160	132150	256110	115260
5 - 9 歯	91410	91410	132830	84390	115700	76700	361490	104640
10 - 14 歯	240060	240060	107610	95090	219190	100110	186150	123660
15 - 19 歯	117770	143340	111330	80570	184880	109800	264430	153990
19 歯以下 (A)	127710	136530	118460	101700	209600	99480	265610	127980
20 歯以上 (B)	365160	119010	194970	121140	155680	111410	197860	110750
全 体	316280	130640	171720	110310	176040	103380	226990	120210
比 較 (A)/(B)	35.0%	114.7%	60.8%	84.0%	134.6%	89.3%	134.2%	115.6%

残 歯 数 分 類	70-74歳		75-79歳		80歳以上		全 体	
	平均値	中央値	平均値	中央値	平均値	中央値	平均値	中央値
0 - 4 歯	155920	132600	243130	165350	364550	165060	258180	150510
5 - 9 歯	279730	109380	664960	177270	326650	133800	358570	111740
10 - 14 歯	282920	141990	194270	110480	207730	124920	213980	116430
15 - 19 歯	211530	133980	295950	172230	272070	131480	234160	133500
19 歯以下 (A)	231570	132570	321260	148970	300270	152570	260500	130680
20 歯以上 (B)	228600	133320	213730	146010	187610	95160	204530	121170
全 体	230130	132650	283380	148190	280580	138950	233040	126180
比 較 (A)/(B)	101.3%	99.4%	150.3%	102.0%	160.1%	160.3%	127.4%	107.8%



糖尿病 年齢階級別歯周病の程度別

糖尿病の年齢階級別歯周病の程度別受診者数を下表に示す。

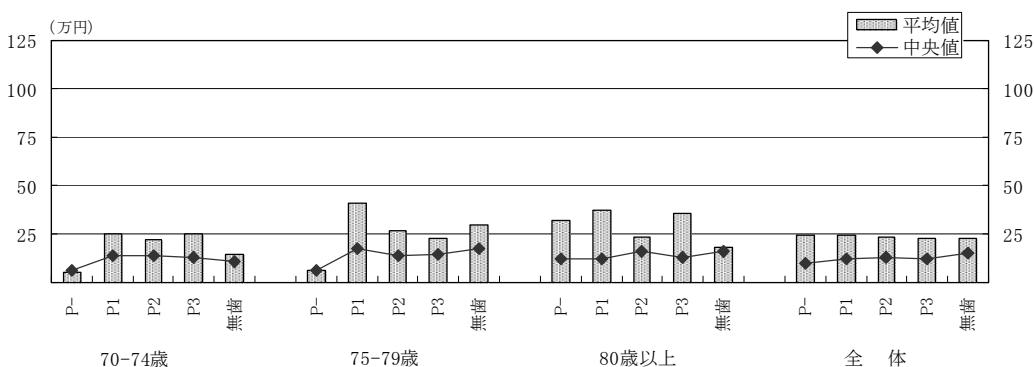
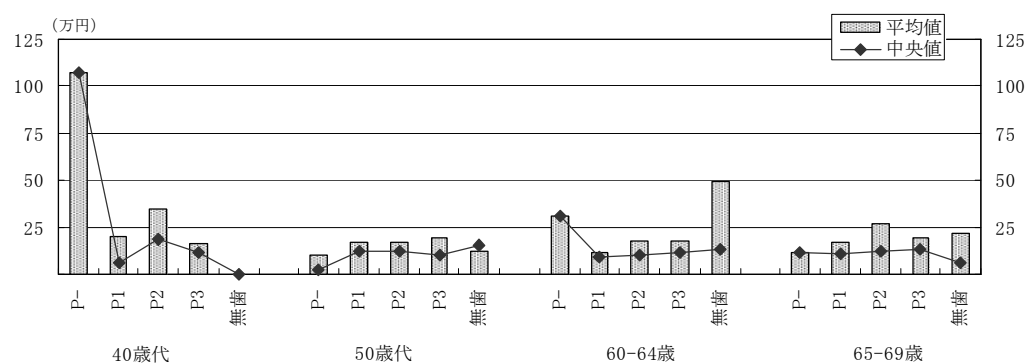
歯周病分類	40歳代	50歳代	60-64歳	65-69歳	70-74歳	75-79歳	80歳以上	全 体
P-	2	3	2	7	3	1	3	21
P1	11	45	46	81	93	56	29	361
P2	16	90	121	214	228	162	94	925
P3	5	36	64	92	115	78	53	443
無 歯	0	7	8	13	17	21	27	93
計	34	181	241	407	456	318	206	1843

・診療費（一人あたり1年間、円）

年齢階級でばらつきがあり診療費に大きな違いは見られなかったが、全体の中央値では歯周病が重度なほど診療費が高い傾向が見られた。

歯 周 病 分 類	40歳代		50歳代		60-64歳		65-69歳	
	平均値	中央値	平均値	中央値	平均値	中央値	平均値	中央値
歯周病なし P-	1073520	1073520	98570	24750	306570	306570	119450	116340
P1	200410	60840	169460	120840	116090	90980	167170	104700
P2	350480	183020	170020	123240	176070	101340	269060	120440
P3	158830	119010	193710	97070	175330	113300	191260	128480
歯周病あり(A)	268950	122670	174860	110310	163920	103110	229240	120660
無 歯			126480	153840	493410	132150	218000	63930
全 体	316280	130640	171720	110310	176040	103380	226990	120210
比 較 (A)/(P-)	25.1%	11.4%	177.4%	445.7%	53.5%	33.6%	191.9%	103.7%

歯 周 病 分 類	70-74歳		75-79歳		80歳以上		全 体	
	平均値	中央値	平均値	中央値	平均値	中央値	平均値	中央値
歯周病なし P-	53850	61710	57780	57780	314680	117720	240730	97740
P1	253530	133980	411840	170970	372960	117930	238690	121050
P2	220490	134310	266490	136250	235380	155630	232820	127560
P3	247650	132150	226060	141740	357120	130860	229400	124920
歯周病あり(A)	234700	133350	283330	147050	294710	133800	233170	125130
無 歯	144010	103020	294840	175770	184670	162660	228950	151560
全 体	230130	132650	283380	148190	280580	138950	233040	126180
比 較 (A)/(P-)	435.8%	216.1%	490.4%	254.5%	93.7%	113.7%	96.9%	128.0%



高血圧性疾患 年齢階級別残存歯数別

高血圧性疾患の年齢階級別残存歯数別受診者数を下表に示す。

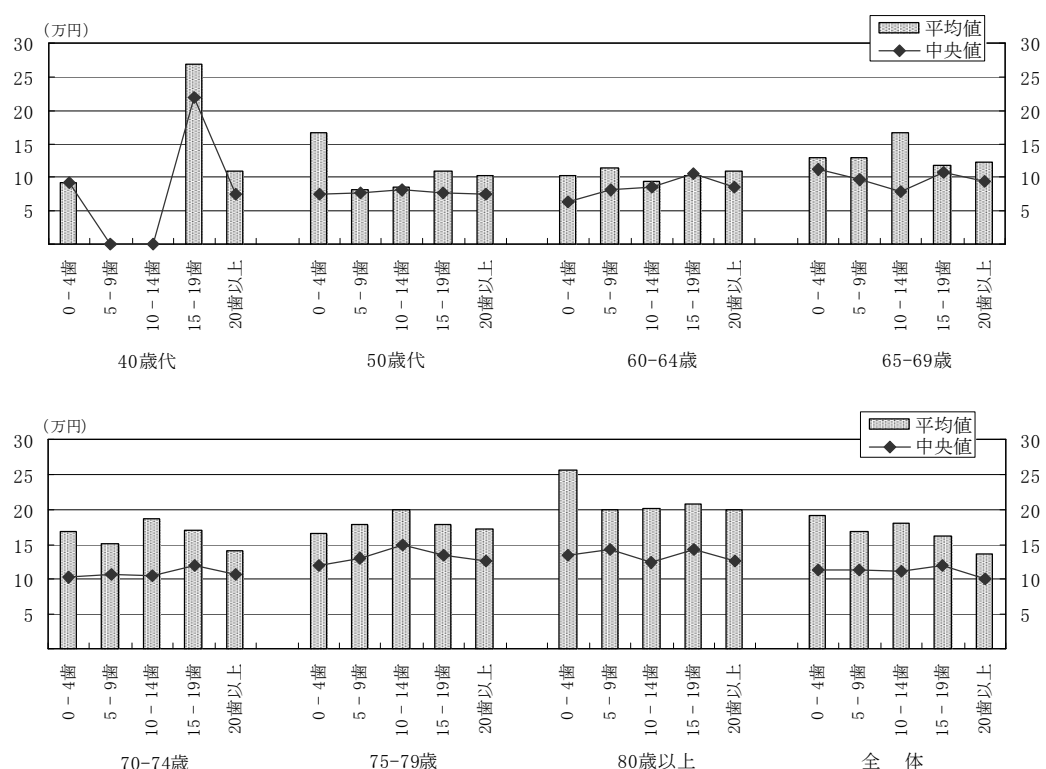
残存歯数	40歳代	50歳代	60-64歳	65-69歳	70-74歳	75-79歳	80歳以上	全 体
0 - 4 歯	1	17	24	57	112	160	205	576
5 - 9 歯	0	11	25	54	112	141	151	494
10 - 14 歯	0	18	48	88	174	159	166	653
15 - 19 歯	4	33	69	132	217	168	149	772
20 歯以上	37	266	378	598	573	412	204	2468
計	42	345	544	929	1188	1040	875	4963

・診療費（一人あたり1年間、円）

65～79歳で10-14歯が比較的高い診療費を示した。全体では残存歯数が少ないほど診療費が高くなる傾向が見られた。

残 歯 数 分 類	40歳代		50歳代		60-64歳		65-69歳	
	平均値	中央値	平均値	中央値	平均値	中央値	平均値	中央値
0 - 4 歯	90930	90930	166010	74880	103640	63510	129420	111720
5 - 9 歯			81890	77400	113560	81840	128660	95400
10 - 14 歯			85880	81600	94780	85290	167070	79590
15 - 19 歯	268830	218840	110140	77580	102090	104580	119080	106440
19 歯以下 (A)	233250	188310	112700	77580	101930	84620	135180	96570
20 歯以上 (B)	108650	74370	102220	73640	108420	84710	121760	94010
全 体	123480	85550	104620	75360	106440	84710	126540	94710
比 較 (A)/(B)	214.7%	253.2%	110.3%	105.4%	94.0%	99.9%	111.0%	102.7%

残 歯 数 分 類	70-74歳		75-79歳		80歳以上		全 体	
	平均値	中央値	平均値	中央値	平均値	中央値	平均値	中央値
0 - 4 歯	167730	102830	166380	119520	255070	133350	191790	113300
5 - 9 歯	151790	106620	177480	129570	198840	142620	167480	113670
10 - 14 歯	186230	104750	199460	149010	200400	123330	180980	111510
15 - 19 歯	170650	119520	178650	134310	207460	143700	162470	119730
19 歯以下 (A)	171090	109650	180530	129620	218320	137130	175080	114900
20 歯以上 (B)	140970	107100	173050	126060	198430	126660	136770	100610
全 体	156560	108920	177570	127650	213680	133350	156030	107880
比 較 (A)/(B)	121.4%	102.4%	104.3%	102.8%	110.0%	108.3%	128.0%	114.2%



高血圧性疾患 年齢階級別歯周病の程度別

高血圧性疾患の年齢階級別歯周病の程度別受診者数を下表に示す。

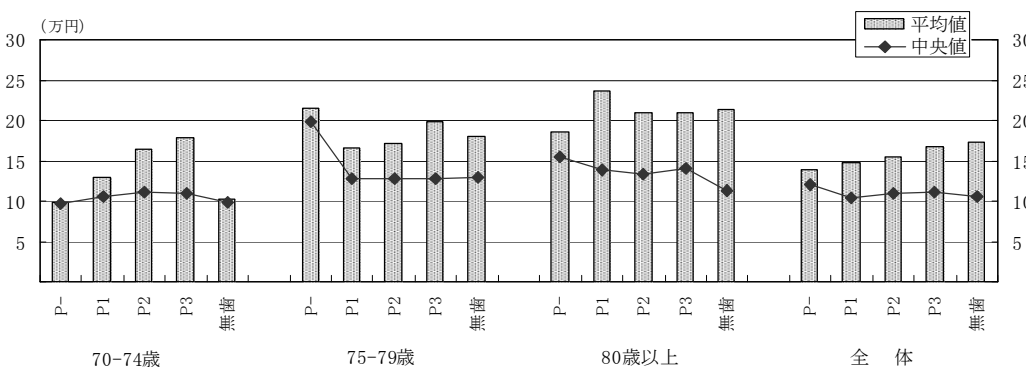
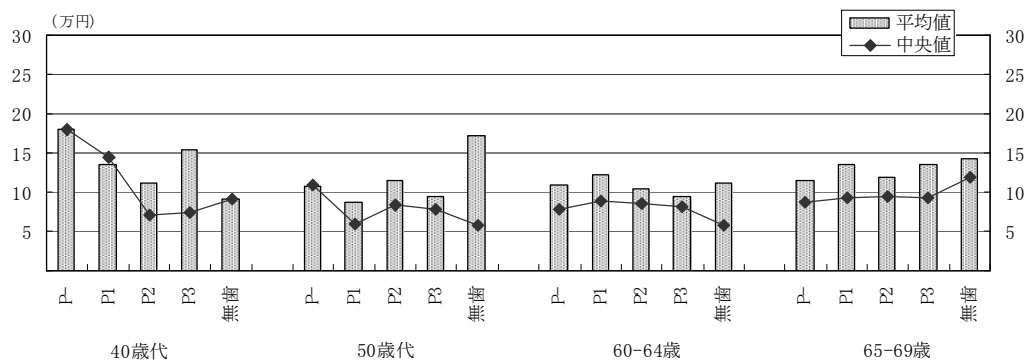
歯周病分類	40歳代	50歳代	60-64歳	65-69歳	70-74歳	75-79歳	80歳以上	全 体
P-	1	8	11	14	18	12	14	78
P1	10	110	120	204	251	188	143	1026
P2	24	152	288	493	624	545	422	2548
P3	6	60	110	185	253	236	189	1039
無 歯	1	15	15	33	42	59	107	272
計	42	345	544	929	1188	1040	875	4963

・診療費（一人あたり1年間、円）

年齢階級でばらつきがあるものの、全体では歯周病が重度なほど診療費が高くなっていた。

歯 周 病 分 類	40歳代		50歳代		60-64歳		65-69歳	
	平均値	中央値	平均値	中央値	平均値	中央値	平均値	中央値
歯周病なし P-	179340	179340	107540	108950	108430	77940	114860	86940
P1	134670	143670	86280	59150	121970	88350	134700	93200
P2	110390	70820	115370	83970	104350	85680	118860	94860
P3	153320	73860	93540	77910	94210	80790	135960	91830
歯周病あり(A)	122900	77270	101370	75620	106280	85440	126110	94710
無 歯	90930	90930	172980	57720	110350	57720	142970	117990
全 体	123480	85550	104620	75360	106440	84710	126540	94710
比 較 (A)/(P-)	68.5%	43.1%	94.3%	69.4%	98.0%	109.6%	109.8%	108.9%

歯 周 病 分 類	70-74歳		75-79歳		80歳以上		全 体	
	平均値	中央値	平均値	中央値	平均値	中央値	平均値	中央値
歯周病なし P-	98150	96320	214780	198890	185080	154830	138150	119150
P1	129790	105480	165490	128150	236360	138420	146630	103250
P2	163700	110780	171390	127200	208730	132110	154030	109070
P3	178820	109230	199030	127130	209970	140670	167410	110370
歯周病あり(A)	159550	109550	176970	127200	214280	136610	155400	108030
無 歯	101490	98910	179720	129660	213190	113160	171820	105270
全 体	156560	108920	177570	127650	213680	133350	156030	107880
比 較 (A)/(P-)	162.5%	113.7%	82.4%	64.0%	115.8%	88.2%	112.5%	90.7%



動脈硬化症 年齢階級別残存歯数別

動脈硬化症の年齢階級別残存歯数別受診者数を下表に示す。

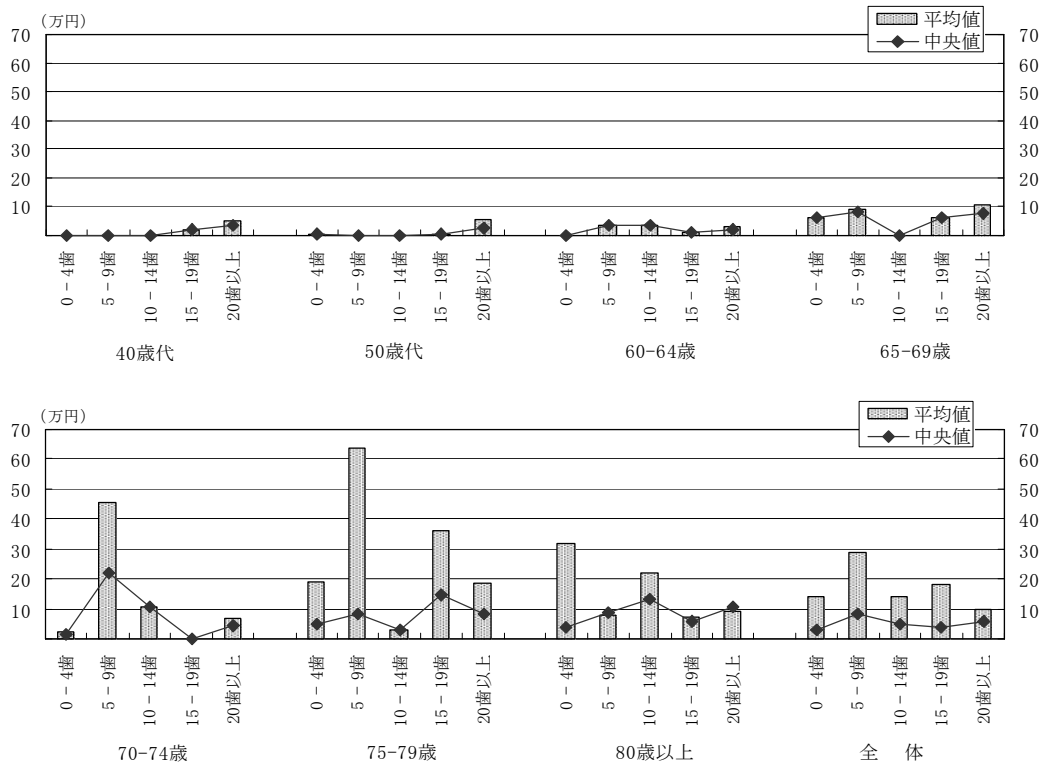
残存歯数	40歳代	50歳代	60-64歳	65-69歳	70-74歳	75-79歳	80歳以上	全 体
0 - 4 歯	0	1	0	1	6	4	4	16
5 - 9 歯	0	0	1	3	3	4	5	16
10 - 14 歯	0	0	1	0	2	2	5	10
15 - 19 歯	1	1	2	2	0	7	3	16
20 歯以上	3	3	6	16	10	10	7	55
計	4	5	10	22	21	27	24	113

・診療費（一人あたり1年間、円）

70-74、75-79 歳及び全体で 5-9 歯が比較的高い診療費を示した。

残 歯 数 分 類	40歳代		50歳代		60-64歳		65-69歳	
	平均値	中央値	平均値	中央値	平均値	中央値	平均値	中央値
0 - 4 歯			4140	4140			61410	61410
5 - 9 歯					38220	38220	93580	83610
10 - 14 歯					35340	35340		
15 - 19 歯	22590	22590	6120	6120	9240	9240	63420	63420
19 歯以下(A)	22590	22590	5130	5130	23010	22860	78170	72510
20 歯以上(B)	52490	35160	54550	23100	30580	18410	105530	78630
全 体	45020	30480	34780	12690	27550	18410	98070	78630
比 較 (A)/(B)	43.0%	64.2%	9.4%	22.2%	75.3%	124.2%	74.1%	92.2%

残 歯 数 分 類	70-74歳		75-79歳		80歳以上		全 体	
	平均値	中央値	平均値	中央値	平均値	中央値	平均値	中央値
0 - 4 歯	24570	15740	192290	49290	319490	39540	141260	29450
5 - 9 歯	455630	221280	634910	82350	77600	86700	288340	85160
10 - 14 歯	105900	105900	28550	28550	218560	133050	139700	48750
15 - 19 歯			361160	148500	75070	59370	182960	40760
19 歯以下(A)	156920	16950	346700	48900	175530	66300	193070	48600
20 歯以上(B)	67180	43220	187370	81350	94200	106980	98150	60270
全 体	114190	37440	287690	63690	151810	78260	146870	49590
比 較 (A)/(B)	233.6%	39.2%	185.0%	60.1%	186.3%	62.0%	196.7%	80.6%



動脈硬化症 年齢階級別歯周病の程度別

動脈硬化症の年齢階級別歯周病の程度別受診者数を下表に示す。

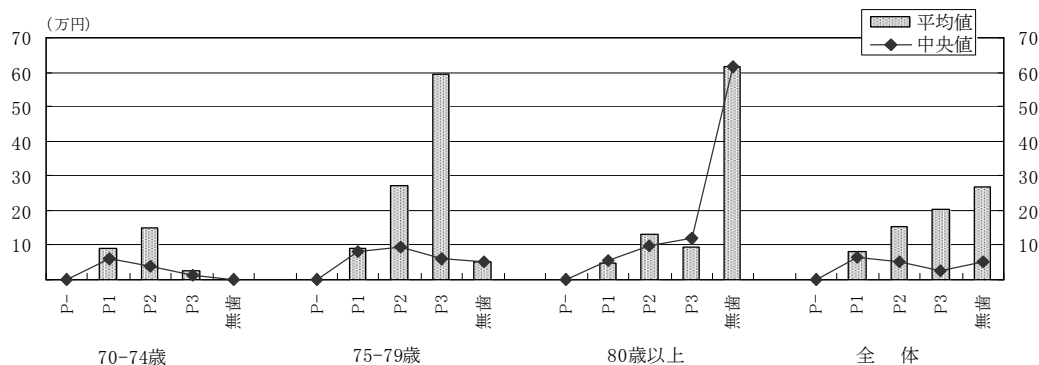
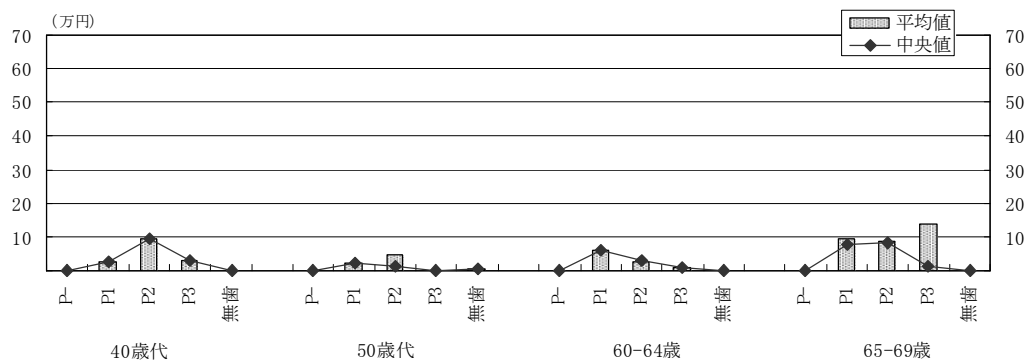
歯周病分類	40歳代	50歳代	60-64歳	65-69歳	70-74歳	75-79歳	80歳以上	全 体
P-	0	0	0	0	0	0	0	0
P1	1	1	2	12	6	4	4	30
P2	1	3	5	7	12	16	15	59
P3	2	0	3	3	3	5	3	19
無 歯	0	1	0	0	0	2	2	5
計	4	5	10	22	21	27	24	113

・診療費（一人あたり1年間、円）

この疾患の該当者が少ないが、全体では歯周病が重度なほど診療費が高くなっていた。

歯 周 病 分 類	40歳代		50歳代		60-64歳		65-69歳	
	平均値	中央値	平均値	中央値	平均値	中央値	平均値	中央値
歯周病なし P-								
P1	25800	25800	23100	23100	59130	59130	95410	78630
P2	96510	96510	48890	12690	26080	29190	84750	83610
P3	28880	28880			8940	8340	139790	12690
歯周病あり(A)	45020	30480	42440	17900	27550	18410	98070	78630
無 歯			4140	4140				
全 体	45020	30480	34780	12690	27550	18410	98070	78630
比 較 (A)/(P-)								

歯 周 病 分 類	70-74歳		75-79歳		80歳以上		全 体	
	平均値	中央値	平均値	中央値	平均値	中央値	平均値	中央値
歯周病なし P-								
P1	90560	61310	90600	81350	46880	53990	80180	62550
P2	148090	39060	270590	92450	130190	97260	152990	49590
P3	25830	12690	595470	60270	91410	117240	201740	23940
歯周病あり(A)	114190	37440	306760	63690	109760	78260	141340	49250
無 歯			49290	49290	614370	614370	266290	49650
全 体	114190	37440	287690	63690	151810	78260	146870	49590
比 較 (A)/(P-)								



歯の疾患 年齢階級別残存歯数別

歯の疾患の年齢階級別残存歯数別受診者数を下表に示す。

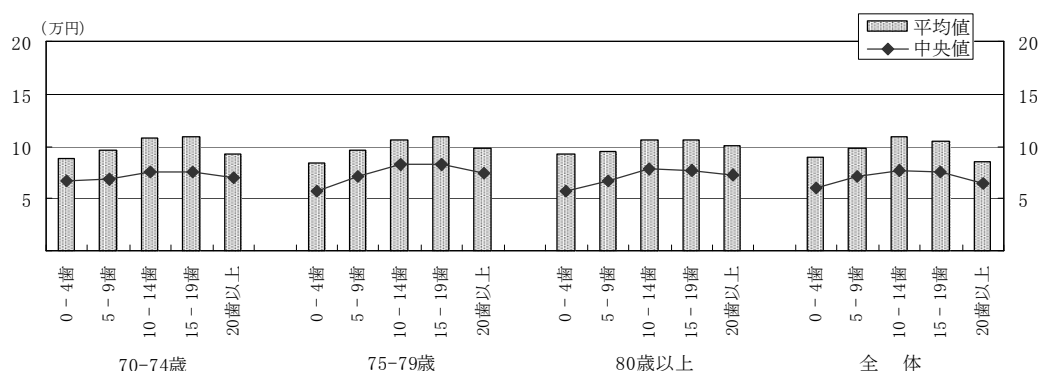
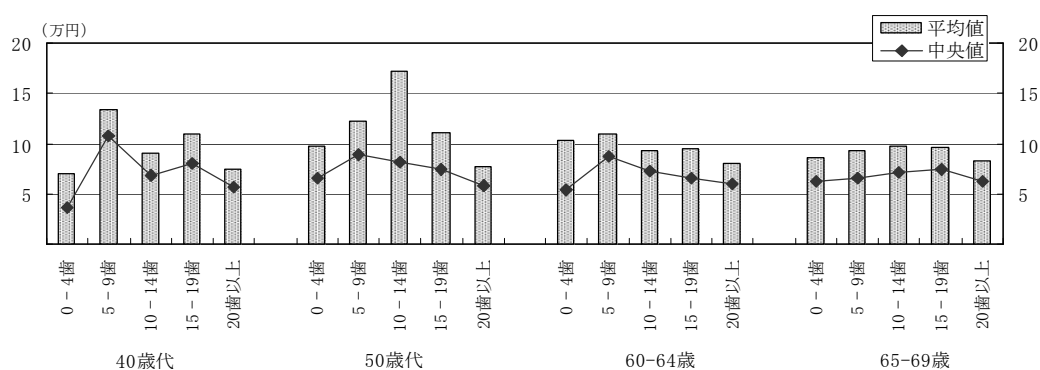
残存歯数	40歳代	50歳代	60-64歳	65-69歳	70-74歳	75-79歳	80歳以上	全 体
0 - 4 歯	47	151	150	262	434	525	736	2305
5 - 9 歯	8	89	153	287	437	463	529	1966
10 - 14 歯	24	164	232	401	607	573	486	2487
15 - 19 歯	57	283	380	629	772	582	429	3132
20 歯以上	995	2317	2128	2755	2282	1394	642	12513
計	1131	3004	3043	4334	4532	3537	2822	22403

・診療費（一人あたり1年間、円）

40 歳代及び 60-64 歳以下では 5-9 歯の診療費が比較的高く、65 歳以上では 15-19 歯の診療費が比較的高くなっていた。全体では 20 歯以上の診療費が最も低くなっていた。

残 歯 数 分 類	40歳代		50歳代		60-64歳		65-69歳	
	平均値	中央値	平均値	中央値	平均値	中央値	平均値	中央値
0 - 4 歯	69630	36660	97380	65400	103040	54630	85980	63500
5 - 9 歯	134390	107970	122390	88710	109240	86940	94030	65130
10 - 14 歯	89960	68970	172580	81500	93840	72840	97900	71010
15 - 19 歯	110220	79920	110870	73740	94600	66290	95920	74400
19 歯以下 (A)	94040	64700	124130	75480	98240	70020	94430	69150
20 歯以上 (B)	73740	56700	77870	57780	79760	60440	83660	62550
全 体	76180	56970	88450	60950	85310	63120	87580	65210
比 較 (A)/(B)	127.5%	114.1%	159.4%	130.6%	123.2%	115.9%	112.9%	110.6%

残 歯 数 分 類	70-74歳		75-79歳		80歳以上		全 体	
	平均値	中央値	平均値	中央値	平均値	中央値	平均値	中央値
0 - 4 歯	88060	66510	83610	56970	92780	57350	89530	59610
5 - 9 歯	96970	69210	96080	71760	95160	66450	98100	70880
10 - 14 歯	108190	75900	106700	82620	106950	78570	108670	76800
15 - 19 歯	108510	75510	108860	82400	105960	76440	104250	74900
19 歯以下 (A)	102240	73160	99330	72990	99110	69980	100710	71750
20 歯以上 (B)	92620	69780	98120	74150	100240	72690	85230	63930
全 体	97400	71370	98860	73650	99370	71100	92060	66930
比 較 (A)/(B)	110.4%	104.8%	101.2%	98.4%	98.9%	96.3%	118.2%	112.2%



歯の疾患 年齢階級別歯周病の程度別

歯の疾患の年齢階級別歯周病の程度別受診者数を下表に示す。

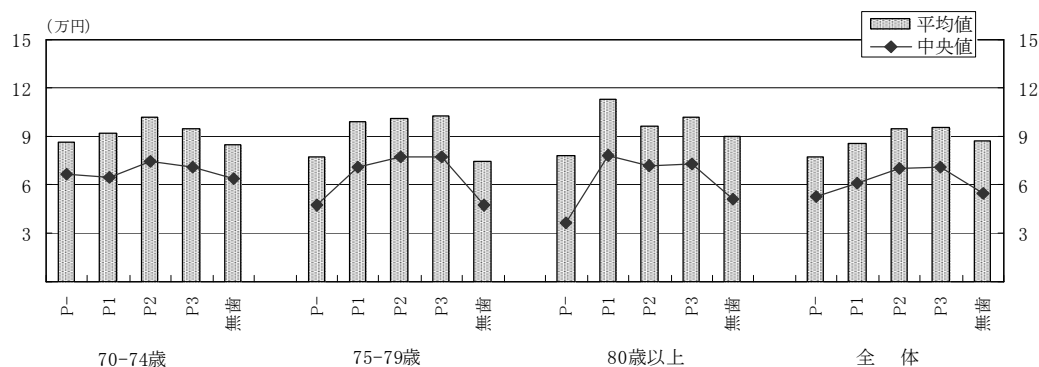
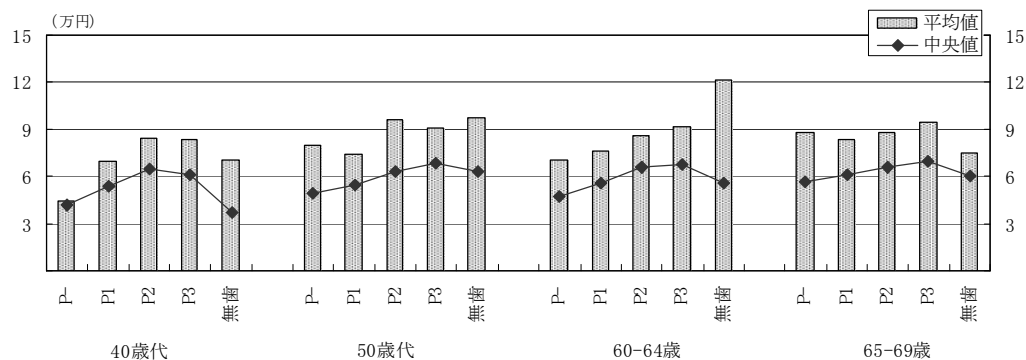
歯周病分類	40歳代	50歳代	60-64歳	65-69歳	70-74歳	75-79歳	80歳以上	全 体
P-	38	59	50	84	66	46	33	376
P1	468	879	780	1051	948	668	458	5252
P2	463	1439	1528	2254	2344	1848	1346	11222
P3	117	518	597	809	1016	766	633	4456
無 歯	45	109	88	136	158	209	352	1097
計	1131	3004	3043	4334	4532	3537	2822	22403

・診療費（一人あたり1年間、円）

歯周病が重度なほど診療費が高くなっていた。

歯 周 病 分 類	40歳代		50歳代		60-64歳		65-69歳	
	平均値	中央値	平均値	中央値	平均値	中央値	平均値	中央値
歯周病なし P-	44690	41880	79640	49110	70310	47330	87770	56460
P1	69640	53480	74040	54600	75690	55740	83370	60660
P2	84180	64950	96030	63090	86190	65790	87860	66170
P3	83050	61080	91020	68210	91630	67620	94400	69750
歯周病あり(A)	77560	58680	88300	60980	84490	63720	88000	65480
無 歯	70730	36660	97180	62850	121060	55340	74860	60110
全 体	76180	56970	88450	60950	85310	63120	87580	65210
比 較 (A)/(P-)	173.6%	140.1%	110.9%	124.2%	120.2%	134.6%	100.3%	116.0%

歯 周 病 分 類	70-74歳		75-79歳		80歳以上		全 体	
	平均値	中央値	平均値	中央値	平均値	中央値	平均値	中央値
歯周病なし P-	86240	66320	76830	47220	77820	36720	77340	52380
P1	91680	64170	98760	70920	112730	78150	85460	61260
P2	102100	74960	100710	77490	96620	72090	94670	69800
P3	94540	70800	102360	77000	101960	72870	95810	71030
歯周病あり(A)	98020	71930	100700	75290	101040	73860	92600	67830
無 歯	84970	63510	74740	47520	89830	50780	86850	54120
全 体	97400	71370	98860	73650	99370	71100	92060	66930
比 較 (A)/(P-)	113.7%	108.5%	131.1%	159.4%	129.8%	201.1%	119.7%	129.5%



(4) 生活習慣病に関する分析

生活習慣病 年齢階級別残存歯数別

生活習慣病の年齢階級別残存歯数別受診者数を下表に示す。

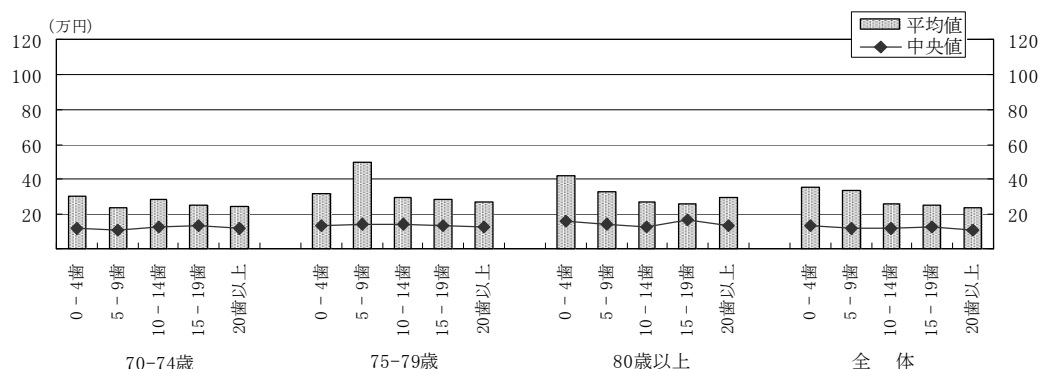
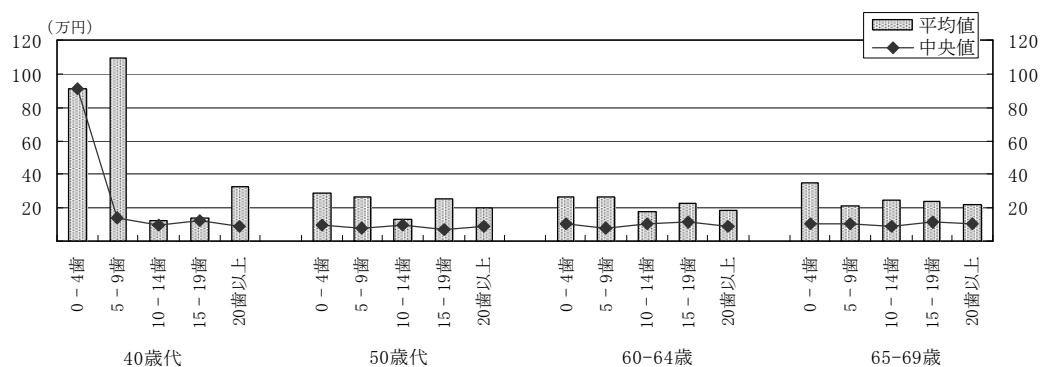
残存歯数	40歳代	50歳代	60-64歳	65-69歳	70-74歳	75-79歳	80歳以上	全 体
0 - 4 歯	2	40	42	104	225	301	397	1111
5 - 9 歯	3	29	54	136	218	254	297	991
10 - 14 歯	3	46	84	172	310	307	304	1226
15 - 19 歯	12	76	146	247	394	336	261	1472
20 歯以上	108	521	712	1114	1108	752	369	4684
計	128	712	1038	1773	2255	1950	1628	9484

・診療費（一人あたり1年間、円）

年齢階級でばらつきがあるものの、残存歯数が少ないほど診療費が高くなっていた。

残 歯 数 分 類	40歳代		50歳代		60-64歳		65-69歳	
	平均値	中央値	平均値	中央値	平均値	中央値	平均値	中央値
0 - 4 歯	907460	907460	285530	93120	262040	107160	352220	106730
5 - 9 歯	1090880	136530	261440	81180	259730	76700	213420	100740
10 - 14 歯	119390	96330	134980	93710	171270	101550	244200	89340
15 - 19 歯	144020	121070	253580	69750	230600	110430	233880	112680
19 歯以下 (A)	358700	116430	232900	81180	224190	100220	251030	102690
20 歯以上 (B)	320570	84410	204240	83700	184110	91410	222120	103650
全 体	326530	93060	211930	81660	196690	94340	232860	102990
比 較 (A)/(B)	111.9%	137.9%	114.0%	97.0%	121.8%	109.6%	113.0%	99.1%

残 歯 数 分 類	70-74歳		75-79歳		80歳以上		全 体	
	平均値	中央値	平均値	中央値	平均値	中央値	平均値	中央値
0 - 4 歯	304230	114270	320990	137040	416970	162660	352370	132570
5 - 9 歯	238980	105530	498050	141980	330210	146220	333580	118950
10 - 14 歯	282730	125330	295450	145980	264570	128190	262430	120500
15 - 19 歯	251540	133440	287890	134480	262090	165120	255900	128520
19 歯以下 (A)	267920	121290	342700	139200	327600	151650	295930	125210
20 歯以上 (B)	243790	119700	266520	129800	291820	132270	234370	109170
全 体	256060	121050	313320	133650	319490	147030	265530	116660
比 較 (A)/(B)	109.9%	101.3%	128.6%	107.2%	112.3%	114.7%	126.3%	114.7%



生活習慣病 年齢階級別歯周病の程度別

生活習慣病の年齢階級別歯周病の程度別受診者数を下表に示す。

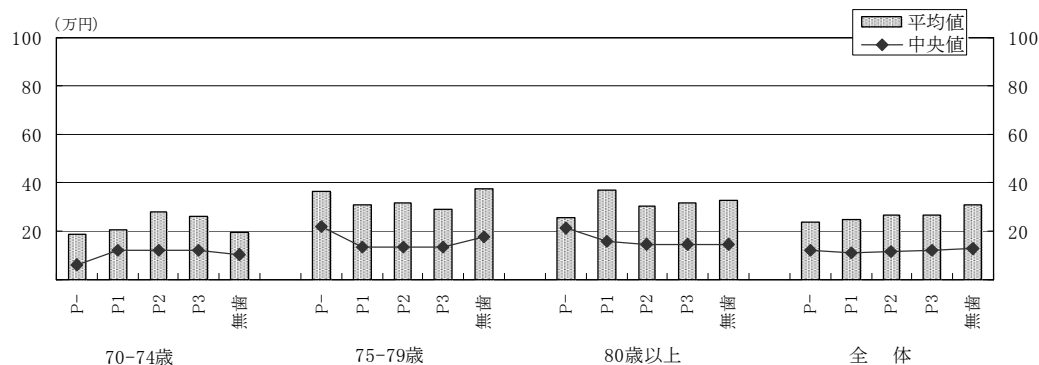
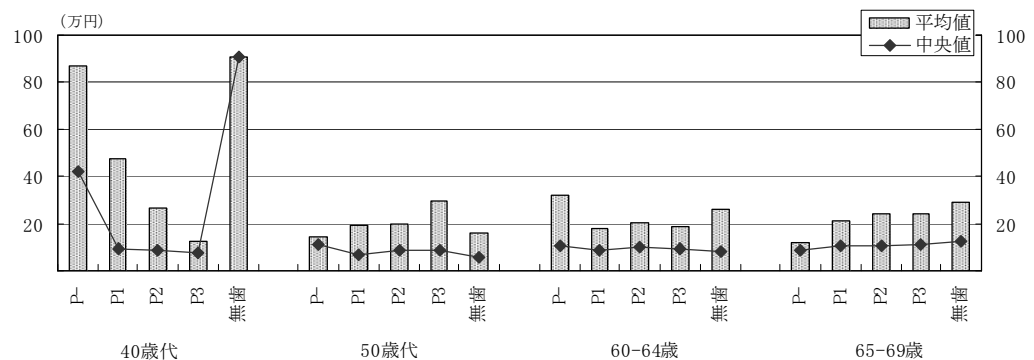
歯周病分類	40歳代	50歳代	60-64歳	65-69歳	70-74歳	75-79歳	80歳以上	全 体
P-	3	12	18	30	29	21	23	136
P1	37	207	241	409	470	362	253	1979
P2	66	336	537	923	1173	1001	779	4815
P3	20	129	217	353	507	444	368	2038
無 歯	2	28	25	58	76	122	205	516
計	128	712	1038	1773	2255	1950	1628	9484

・診療費（一人あたり1年間、円）

年齢階級でばらつきがあるものの、全体では歯周病が重度なほど診療費が高くなっていた。

歯 周 病 分 類	40歳代		50歳代		60-64歳		65-69歳	
	平均値	中央値	平均値	中央値	平均値	中央値	平均値	中央値
歯周病なし P-	873450	422070	140930	110180	323710	107750	115480	86940
P1	472360	95190	193470	70230	176270	87660	211910	102450
P2	263850	87710	198550	88560	202870	96270	240160	101910
P3	123450	73860	294010	87600	186530	91500	238130	109020
歯周病あり(A)	303740	85020	215310	81660	192870	94320	232880	103140
無 歯	907460	907460	161160	57720	257610	80760	293170	120510
全 体	326530	93060	211930	81660	196690	94340	232860	102990
比 較 (A)/(P-)	34.8%	20.1%	152.8%	74.1%	59.6%	87.5%	201.7%	118.6%

歯 周 病 分 類	70-74歳		75-79歳		80歳以上		全 体	
	平均値	中央値	平均値	中央値	平均値	中央値	平均値	中央値
歯周病なし P-	189700	62070	361370	219690	251660	211560	238830	119220
P1	206320	120410	306690	132080	370150	154740	246750	111360
P2	278880	123060	317800	132810	303230	145680	269200	117000
P3	262300	124050	288790	131930	317560	145460	266440	118340
歯周病あり(A)	259110	122750	308450	132240	319090	146660	263530	116000
無 歯	195210	102590	377260	178280	329800	147990	306670	126480
全 体	256060	121050	313320	133650	319490	147030	265530	116660
比 較 (A)/(P-)	136.6%	197.8%	85.4%	60.2%	126.8%	69.3%	110.3%	97.3%



Ⅱ 平成17年2月と平成19年2月の調査結果比較－「口腔状況(残存歯数、歯周病の程度)の推移・変動」と「1年間の1人あたり医療費の推移・変動」

一 調査の概要

1 調査の対象

平成17年2月末日時点で香川県内の65歳以上の国民健康保険被保険者で、同月中に歯科を受診し、かつ平成19年2月中にも歯科を受診した者を調査対象とした。

分析は以下の視点で行った。なお、分析に当たって、レセプトの個人コードを基に名寄せを行い、受診者1人あたりの諸数値を求めた。

(A) 平成17年2月と平成19年2月に歯科を受診した者の残存歯数と歯周病の程度の変化の状況进行分析した。

(B) 香川県国民健康保険団体連合会の協力を得て、平成18年5月、8月、11月、平成19年2月診療分のレセプト(これらは疾病分類を行っている)を入手し、上記歯科受診者と突合を行い、残存歯数と歯周病の程度の変化と内科・歯科・調剤の日数・診療費及び19分類疾病や悪性新生物、脳血管疾患をはじめとする主要疾病等生活習慣病の日数・診療費との関連进行分析した。

以下の表に分析対象としたレセプト数(調剤を含む)と名寄せ人数等を示す。

平成17年2月かつ同19年2月歯科受診者 〔(A)の視点の分析〕	名寄せ人数	2,094人
上記歯科受診者で、 平成18年5, 8, 11, 平成19年2月(病類月)診療分 〔(B)の視点の分析〕	レセプト数	24,945件
	内科レセプト	13,497件
	歯科レセプト	5,062件
	調剤レセプト	6,386件

二 調査・分析結果

A 平成17年2月と平成19年2月両方歯科受診者の属性

(1) 性別・年齢階級別の構成

対象となった2,094人の性別・年齢階級別の構成は次のとおりである。

表 A-1-1 性別・年齢階級別人数・割合

H17年2月時点の 年齢階級	男性		女性	
	人数	割合	人数	割合
65-69 歳	293	29.2%	333	30.5%
70-74 歳	337	33.6%	372	34.1%
75-79 歳	249	24.8%	248	22.7%
80 歳 以 上	124	12.4%	138	12.6%
合 計	1003	100.0%	1091	100.0%

(2) 対象者の残存歯数の状況

2-1 減少歯数分類別人数の分布

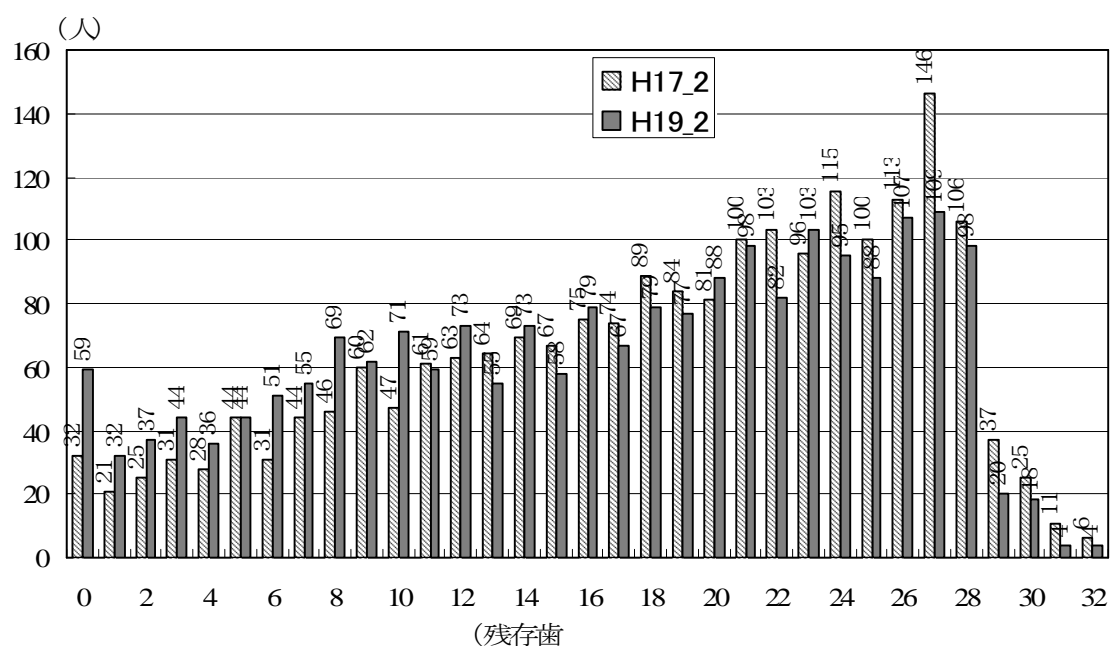


図 A-2-1 減少歯数分類別人数

表 A-2-1 残存歯分類別人数

		H19年2月の残存歯数分類					計
		0- 4歯	5- 9歯	10-14歯	15-19歯	20歯以上	
H17年2月の残存歯数分類	0- 4歯	137	0	0	0	0	137
	5- 9歯	48	177	0	0	0	225
	10-14歯	15	90	199	0	0	304
	15-19歯	3	12	117	257	0	389
	20歯以上	5	2	15	104	915	1041
	計	208	281	331	361	915	2096

2-2 2年間の残存歯の変化状況

H 17 年 2 月	2 年後 (H19 年 2 月) の残存歯の変化					
		現状維持	1 段階減少	2 段階減少	3 段階減少	4 段階減少
	5-9 歯	79 %	21 %	—	—	—
	10-14 歯	65 %	30 %	5 %	—	—
	15-19 歯	66 %	30 %	3 %	1 %	—
	20 歯以上	88 %	10 %	1 %	0.2 %	0.4 %

(3) 対象者の歯周病の状況

3-1 歯周病の程度変化別人数

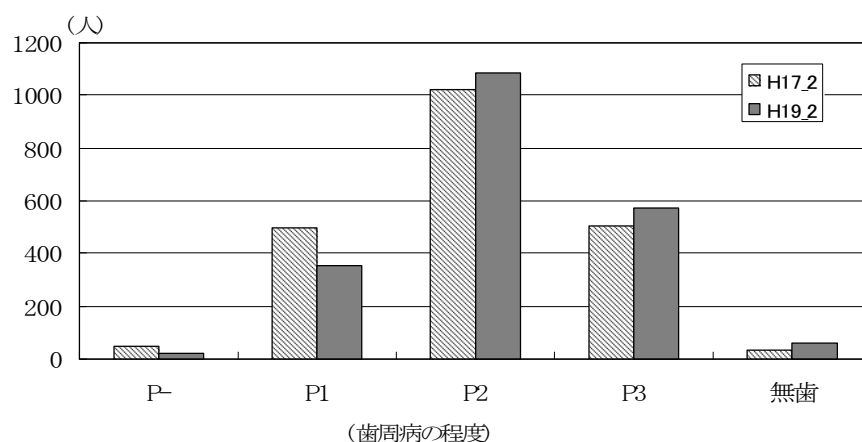


図 A-3-1 歯周病の程度変化別人数

表 A-3-1 歯周病の程度変化別人数

		H19年2月の歯周病分類					
		P-	P1	P2	P3	無歯	計
H17年2月の歯周病分類	P-	1	10	22	12	0	45
	P1	7	169	244	70	5	495
	P2	11	144	606	246	13	1020
	P3	2	30	213	250	9	504
	無歯	0	0	0	0	32	32
	計	21	353	1085	578	59	2096

3-2 2年間の歯周病程度の変化状況

H 17 年 2 月	2 年後(H19 年 2 月)の歯周病程度の変化					
		改善	現状維持	1 段階悪化	2 段階悪化	3 段階悪化
	P-	—	2%	22 %	49 %	27 %
	P1	1 %	34 %	50 %	14 %	1 %
	P2	15%	60 %	24 %	1 %	—
	P3	49%	50 %	2 %	—	—

歯周病の全体の変化

- 改善グループ 20%
- 現状維持グループ 49%
- 1 段階悪化グループ 25%
- 2 段階悪化グループ 5%
- 3 段階悪化グループ 1%

平成 19 年 2 月に歯科を受診した 65 歳以上の者で、2 年経過後に歯周病が改善した者が 5 人に 1 人、現状維持した者が 2 人に 1 人、少し悪化した者が 4 人に 1 人、大きく悪化した者が 20 人に 1 人という結果であった。

B 平成 17 年 2 月と平成 19 年 2 月の両方で歯科を受診し、平成 18 年 5, 8, 11, 平成 19 年 2 月に受診した者の状況

分析対象者および分析方法

香川県国保連合会では毎年度 5, 8, 11, 2 月診療分のレセプトについて疾病分類を行っているので、この 4 か月分のレセプトを用いて以下の項目について分析を行った。分析に当たって、レセプトの個人コードを基に名寄せを行い、分析に使用した。レセプトは 4 か月分なので求めた諸数値を 3 倍して、受診者 1 人あたり 1 年間の諸数値を求めた。

平成 17 年 2 月と平成 19 年 2 月の減少残存歯数の変化、歯周病の程度の変化を分類し、それぞれの分類別に診療日数、診療費を分析した。残存歯数の変化は 0 歯(変化なし)、1-4 歯減少、5 歯以上減少の 3 分類、歯周病の程度は維持・改善、悪化の 2 分類で行った。

分析項目

(1) 医科(入院・外来含む)、歯科、調剤別

(2) 疾病 19 分類

疾病 19 分類に調剤を加えた 20 分類で分析した。

下表に 19 分類名および本報告書での表記について記した。

疾病 19 分類＋調剤	本報告での表記	対象者(人)
調剤	0_調剤	1528
感染症及び寄生虫症	1_感染症	207
新生物	2_新生物	273
血液及び造血器の疾患並びに免疫機構の障害	3_血液・免疫	24
内分泌、栄養及び代謝疾患	4_内分泌	420
精神及び行動の障害	5_精神	104
神経系の疾患	6_神経系	90
眼及び付属器の疾患	7_眼	768
耳及び乳様突起の疾	8_耳	150
循環器系の疾患	9_循環器系	899
呼吸器系の疾患	10_呼吸器系	357
消化器系の疾患	11_消化器系	2094
皮膚及び皮下組織の疾患	12_皮膚	312
筋骨格系及び結合組織の疾患	13_筋骨格系	714
尿路性器系の疾患	14_尿路性器系	227
妊娠、分娩及び産じょく	15_妊娠分娩	0
周産期に発生した病態	16_周産期	1
先天奇形、変形及び染色体異常	17_先天奇形	9
症状、徴候及び異常臨床所見・異常検査所見で他に分類されないもの	18_症状・徴候	142
損傷、中毒及びその他の外因の影響	19_損傷・中毒	213

なお、15_妊娠分娩は該当がなく、16_周産期は少数であったため分析から除外した。

(3) 主要疾病別

以下の疾病を主要疾病として分析した。

主要疾病名	対象者(人)
悪性新生物	219
虚血性心疾患	112
脳血管疾患	173
糖尿病	238
高血圧性疾患	557
動脈硬化症	11
腎不全	11
歯の疾患	2,093

(4) 生活習慣病

以下の疾病を生活習慣病として分析した。

悪性新生物	虚血性心疾患	脳血管疾患
糖尿病	高血圧性疾患	動脈硬化症

生活習慣病で受診した者は 1,117 人(53.4%)であった。

残存歯数、歯周病の程度、受療状況等は年齢にも大きく依存するため、主要疾病と生活習慣病の分析では、年齢階級別に分析した。

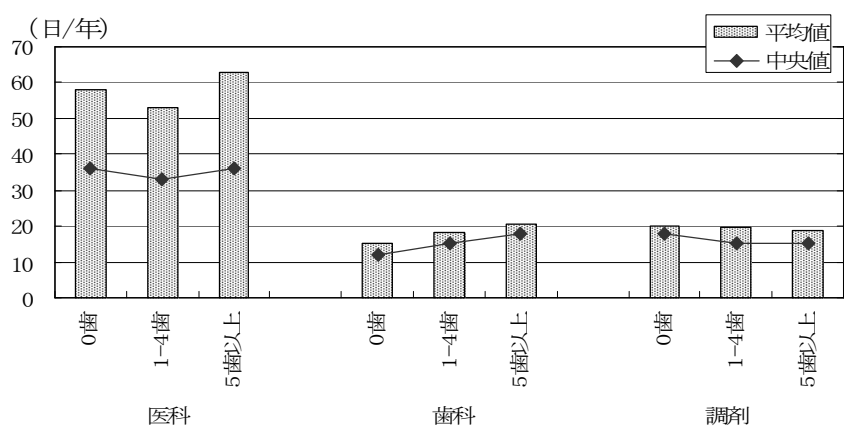
(1) 減少歯数分類・歯周病の程度変化別医科、歯科、調剤別一人あたり日数・診療費の状況

減少歯数分類別日数(一人あたり1年間、日)

医科では減少歯数0歯が58.0日、1-4歯が53.1日、5歯以上が63.0日と、5歯以上は0歯に比べて診療日数が5日多くなっていた。

歯科では0歯が15.3日、1-4歯が18.3日、5歯以上が20.5日と減少歯数が多いほど診療日数が多くなっている。

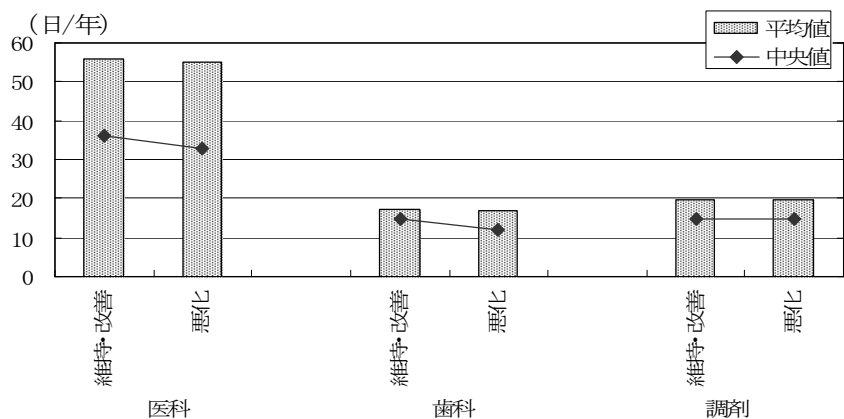
減少歯数分類	人 数	医 科		歯 科		調 剤	
		平均値	中央値	平均値	中央値	平均値	中央値
0 歯	919	58.0	36.0	15.3	12.0	20.3	18.0
1 - 4歯	1034	53.1	33.0	18.3	15.0	19.7	15.0
5歯以上	141	63.0	36.0	20.5	18.0	18.9	15.0



歯周病の程度変化別日数(一人あたり1年間、日)

医科、歯科ともに歯周病悪化は維持・改善に比べて医科では2.7日、歯科では0.7日診療日数が少なくなっていた。調剤では両者に差はみられなかった。

歯周病の変化	人 数	医 科		歯 科		調 剤	
		平均値	中央値	平均値	中央値	平均値	中央値
現状維持・改善	1431	55.7	36.0	17.4	15.0	19.8	15.0
悪 化	631	55.0	33.0	16.7	12.0	19.8	15.0



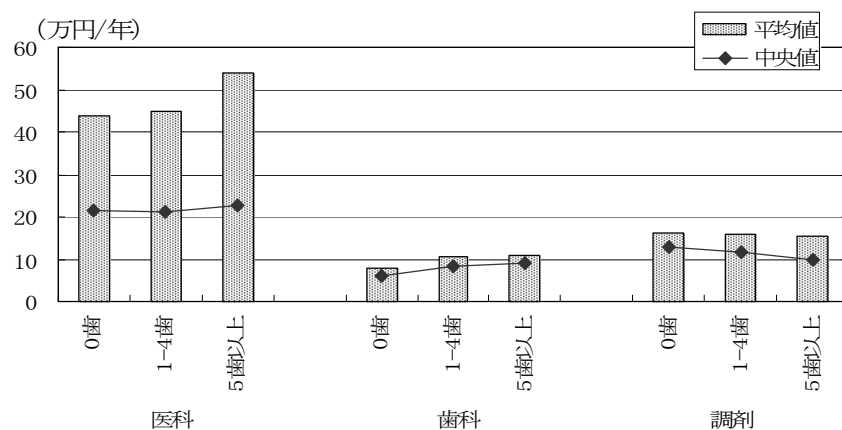
減少歯数分類別診療費（一人あたり1年間、円）

医科では、減少歯数0歯が43.7万円、1-4歯が44.9万円、5歯以上が54.1万円と減少歯数が多いほど診療費が高くなっていた。また、5歯以上は0歯に比べ平均診療費が約10.3万円（中央値では8,410円）多くなっていた。

歯科では、0歯が約8.0万円、1-4歯が約10.7万円、5歯以上が約10.8万円と減少歯数が多いほど診療費が高くなっていた。また、5歯以上は0歯に比べ平均診療費が約2.8万円（中央値では27,810円）多くなっていた。

調剤では、0歯が約16.1万円、1-4歯が約15.8万円、5歯以上が約15.4万円と減少歯数が多いほど診療費が低くなっていた。

減少歯数分類	人 数	医 科		歯 科		調 剤	
		平均値	中央値	平均値	中央値	平均値	中央値
0 歯	919	437460	216530	80430	61890	161290	127380
1 - 4歯	1034	449330	210480	106890	82440	157860	115530
5歯以上	141	540660	224940	108000	89700	153680	99980

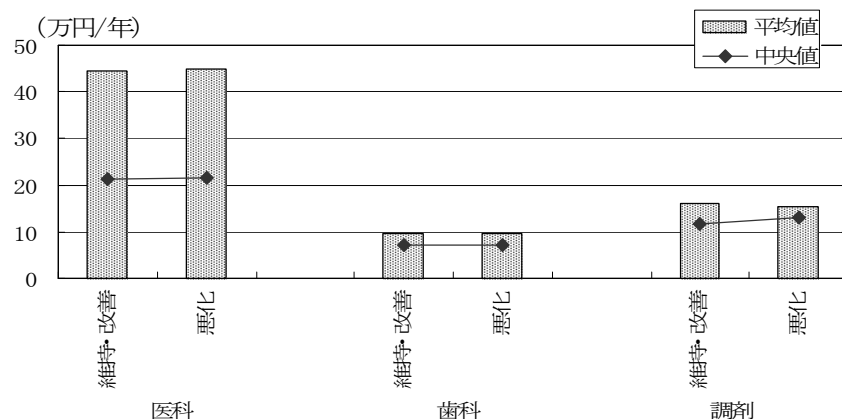


歯周病の程度変化別診療費（一人あたり1年間、円）

医科では、歯周病の現状維持・改善が約44.4万円、悪化が44.9万円と悪化は維持・改善に比べ平均診療費は約5千円（中央値では2,760円）高くなっていた。

歯科と調剤では、歯周病の程度変化との関係は明確でなかった。

歯周病の変化	人 数	医 科		歯 科		調 剤	
		平均値	中央値	平均値	中央値	平均値	中央値
現状維持・改善	1431	444210	211890	95760	73550	160460	117780
悪 化	631	449340	214650	96880	71130	155190	128450



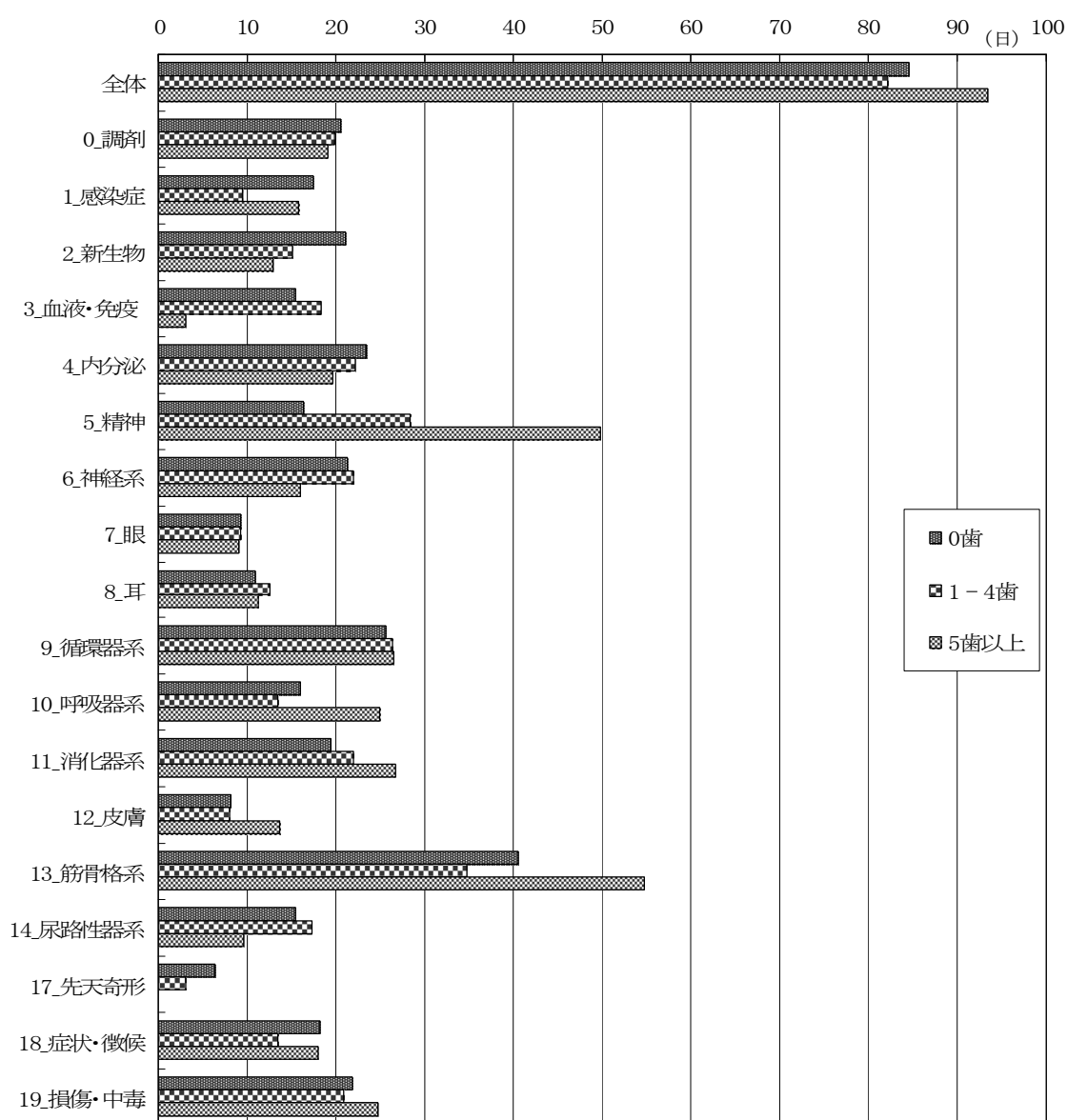
(2) 19 分類別の分析

減少歯数分類別19分類疾病別日数（一人あたり1年間、日）

全体では減少歯数 5 歯以上の診療日数が最も長くなっており、0 歯に比べて 9 日長くなっている。疾病分類では、精神、循環器系、消化器系でその傾向が認められた。

減少歯数分類	全体	0_調剤	1_感染症	2_新生物	3_血液・免疫	4_内分泌	5_精神	6_神経系	7_眼
0 歯	84.5	20.6	17.5	21.1	15.4	23.5	16.4	21.2	9.3
1 - 4 歯	82.1	19.9	9.5	15.2	18.4	22.1	28.4	21.9	9.3
5 歯以上	93.5	19.1	15.8	12.9	3.0	19.6	49.9	16.0	9.0

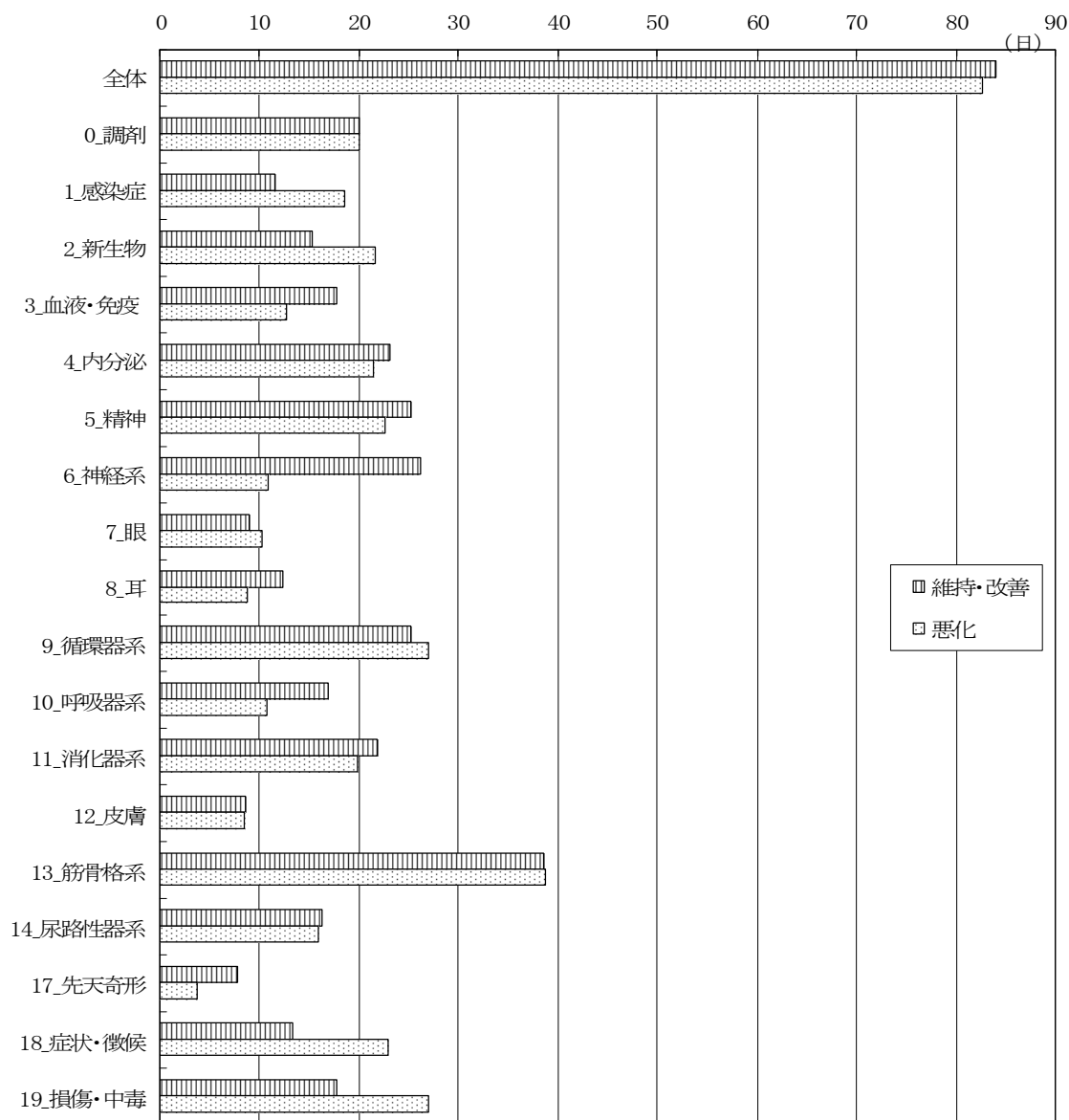
8_耳	9_循環器系	10_呼吸器系	11_消化器系	12_皮膚	13_筋骨格系	14_泌尿生殖器系	17_先天奇形	18_症状・徴候	19_損傷・中毒
10.9	25.6	16.1	19.5	8.2	40.5	15.5	6.4	18.2	21.9
12.5	26.4	13.5	21.9	8.1	34.7	17.2	3.0	13.5	20.8
11.3	26.6	25.0	26.7	13.6	54.8	9.7		18.0	24.8



歯周病の程度変化別19分類疾病別日数（一人あたり1年間、日）

全体では、歯周病の維持・改善は悪化に比べて診療日数が1.2日長くなっている。疾病分類別では感染症、新生物、循環器系、症状・徴候、損傷・中毒でその傾向が認められた。

歯周病の変化	全体	0_調剤	1_感染症	2_新生物	3_血液・免疫	4_内分泌	5_精神	6_神経系	7_眼
維持・改善	83.9	20.1	11.5	15.4	17.7	23.1	25.2	26.3	8.9
悪化	82.7	20.0	18.6	21.7	12.8	21.4	22.6	11.0	10.2
8_耳	9_循環器系	10_呼吸器系	11_消化器系	12_皮膚	13_筋骨格系	14_尿路性器系	17_先天奇形	18_症状・徴候	19_損傷・中毒
12.4	25.2	16.9	21.9	8.7	38.6	16.3	7.8	13.3	17.7
8.8	27.0	10.7	19.9	8.5	38.8	15.9	3.8	22.9	27.0

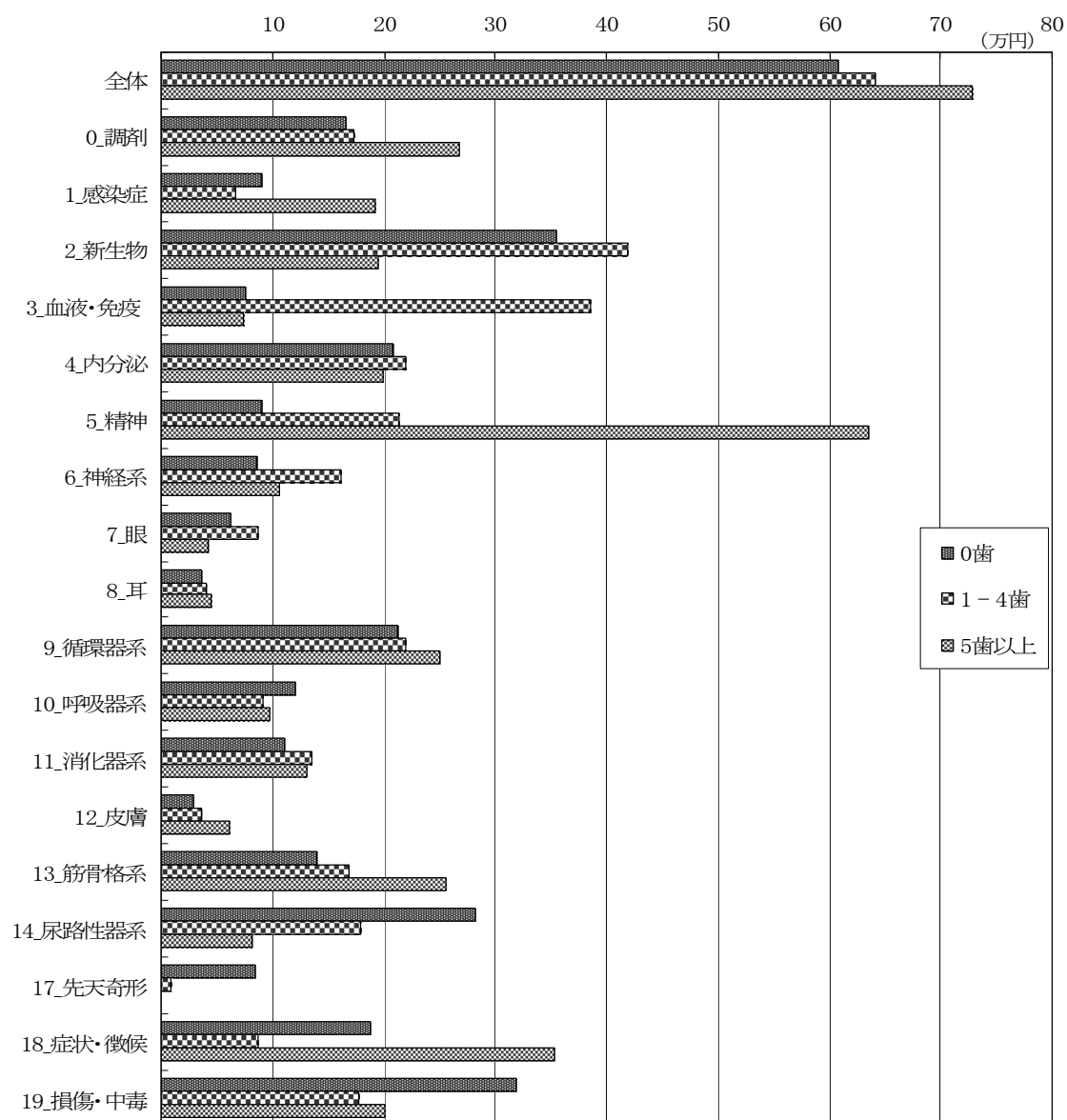


減少歯数分類別19分類疾病別診療費（一人あたり1年間、円）

全体では、減少歯数が多いほど診療費が高くなっており、5歯以上は0歯に比べて約12万円高くなっている。疾病分類別では、精神、循環器系、筋骨格系でその傾向が認められた。

減少歯数分類	全体	0_調剤	1_感染症	2_新生物	3_血液・免疫	4_内分泌	5_精神	6_神経系	7_眼
0_歯	608430	166070	90220	354380	75640	208640	90340	85490	62710
1 - 4_歯	640770	173740	66370	418920	386020	219800	214150	162160	87560
5_歯以上	729160	267160	191670	194640	74280	198970	635300	105760	42650

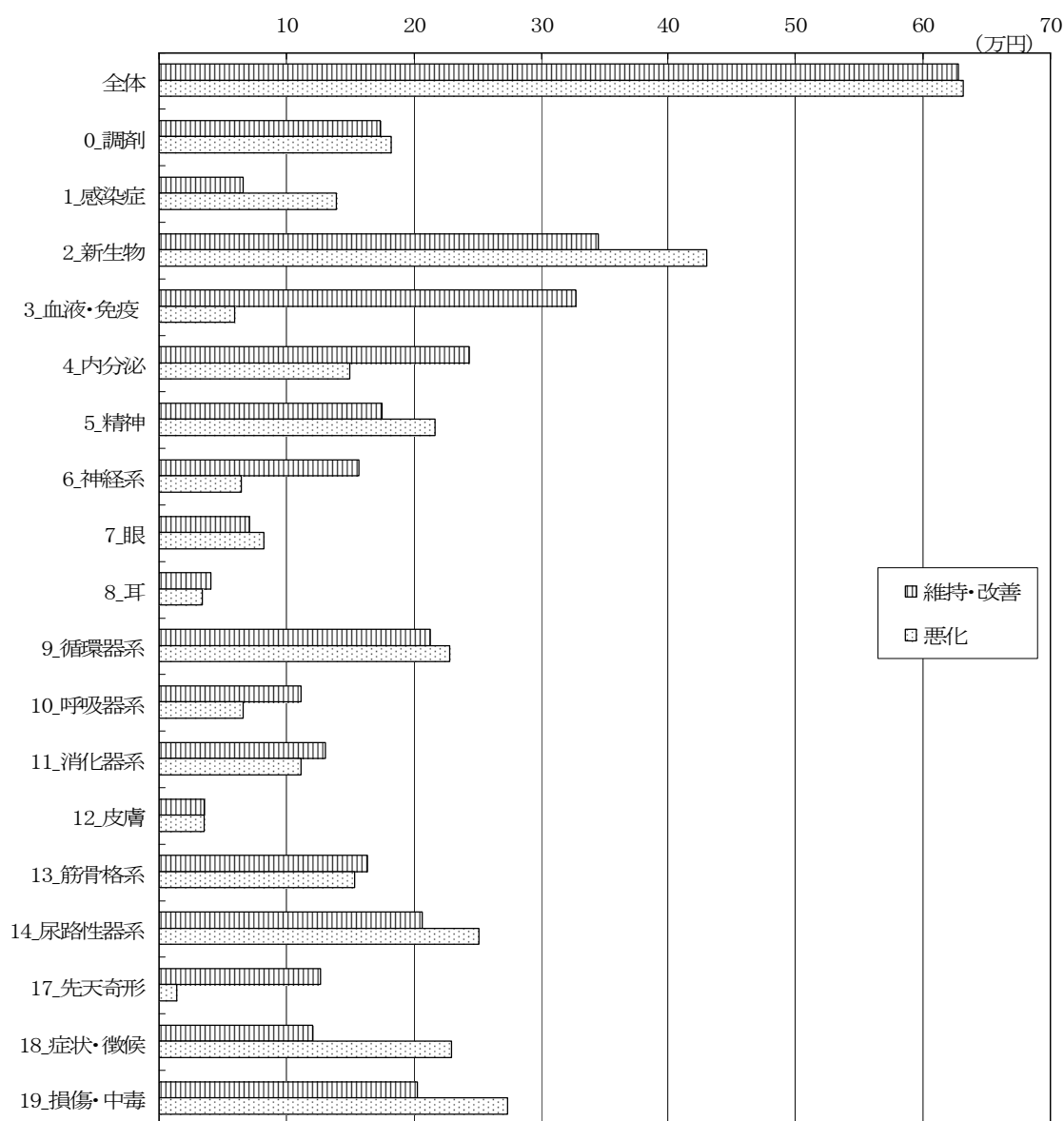
8_耳	9_循環器系	10_呼吸器系	11_消化器系	12_皮膚	13_筋骨格系	14_尿路性器系	17_先天奇形	18_症状・徴候	19_損傷・中毒
36380	212250	121400	109940	29160	139730	282430	84960	187280	318900
41360	219470	92320	135520	36370	168130	179060	8190	87990	177550
45540	249630	97000	130360	61100	255620	81360		353480	200570



歯周病の程度変化別19分類疾病別診療費（一人あたり1年間、円）

全体では、歯周病悪化は維持・改善に比べて診療費が6,400円高くなっている。疾病分類別では、感染症、新生物、精神、循環器系、尿路性器系、先天奇形、損傷・中毒でその傾向がみとめられた。

歯周病の変化	全体	0_調剤	1_感染症	2_新生物	3_血液・免疫	4_内分泌	5_精神	6_神経系	7_眼
維持・改善	627490	173890	65530	345520	327150	243810	174850	156810	70830
悪化	631090	183100	139750	429550	59260	149080	216550	64800	82130
8_耳	9_循環器系	10_呼吸器系	11_消化器系	12_皮膚	13_筋骨格系	14_尿路性器系	17_先天奇形	18_症状・徴候	19_損傷・中毒
40900	213520	111110	130040	35520	163300	207060	126250	121020	202350
34820	228040	65550	111330	35100	153620	250670	14170	229240	273320



(3) 主要疾病別分析

悪性新生物 年齢階級別減少歯数分類別

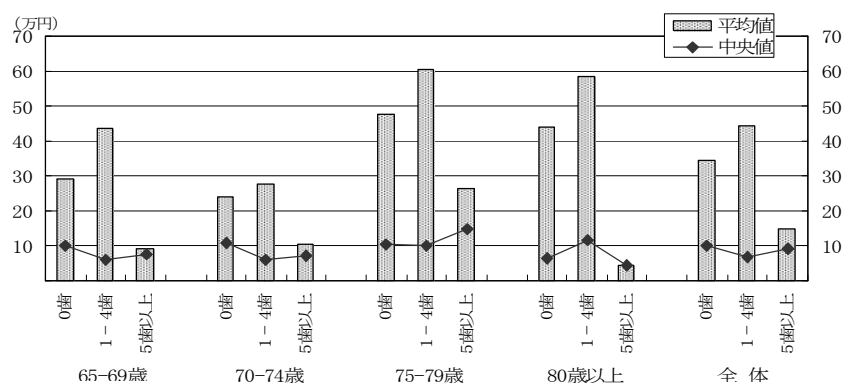
悪性新生物の年齢階級別減少歯数分類別受診者数を下表に示す。

減少歯数分類	65-69歳	70-74歳	75-79歳	80歳以上	全 体
0 歯	23	34	32	8	97
1 - 4 歯	28	35	23	18	104
5 歯以上	3	7	6	2	18
合 計	54	76	61	28	219

・診療費（一人あたり1年間、日）

どの年齢階級でも減少歯数 1-4 歯の平均診療費が最も高くなっていた。

減少歯数分類	65-69歳		70-74歳		75-79歳		80歳以上		全 体	
	平均値	中央値	平均値	中央値	平均値	中央値	平均値	中央値	平均値	中央値
0 歯	291020	98790	238460	108810	475280	105410	441780	62310	345820	98790
1 - 4 歯	434670	60860	274040	60810	602040	98040	585520	115790	443730	66570
5 歯以上	92180	74550	102210	73470	262670	149900	44210	44210	147580	92100
全 体	354460	65700	242300	72210	502160	102630	505790	96540	376020	93060



悪性新生物 年齢階級別歯周病の程度変化別

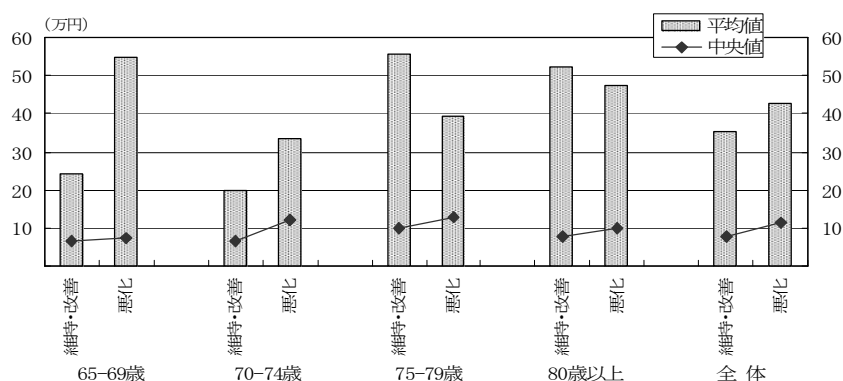
悪性新生物の年齢階級別歯周病の程度変化別受診者数を下表に示す。

歯周病の変化	65-69歳	70-74歳	75-79歳	80歳以上	全 体
維持・改善	31	49	41	18	139
悪 化	21	26	18	10	75
合 計	52	75	59	28	214

・診療費（一人あたり1年間、円）

65-74 歳では歯周病悪化が維持・改善より平均診療費が高くなっており、75 歳以上では逆に悪化が維持・改善より平均診療費が低くなっていた。一方、中央値では、各年齢階級ともに歯周病悪化が維持・改善より診療費が高くなっていた。全体では、歯周病悪化が維持・改善より平均診療費が約 7.2 万円(中央値では 3.8 万円)高くなっていた。

歯周病の変化	65-69歳		70-74歳		75-79歳		80歳以上		全 体	
	平均値	中央値	平均値	中央値	平均値	中央値	平均値	中央値	平均値	中央値
維持・改善	241850	64710	197660	65190	554850	98040	522200	75890	354900	77280
悪 化	547250	74550	334030	120560	393740	128700	476260	100410	427020	115890
全 体	354460	65700	242300	72210	502160	102630	505790	96540	376020	93060



虚血性心疾患 年齢階級別減少歯数分類別

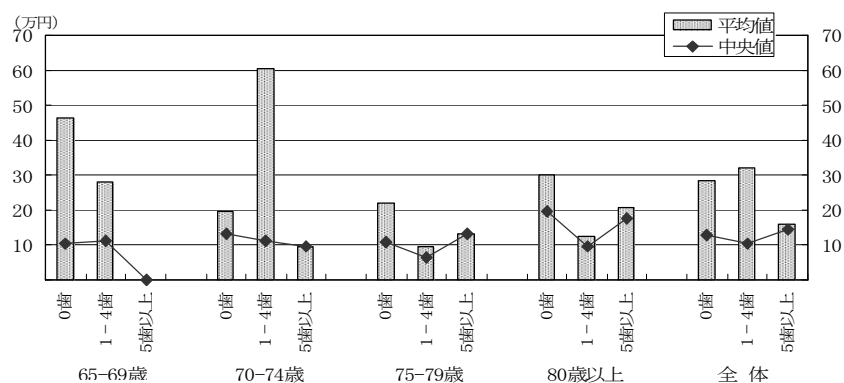
虚血性心疾患の年齢階級別減少歯数分類別受診者数を下表に示す。

減少歯数分類	65-69歳	70-74歳	75-79歳	80歳以上	全 体
0 歯	12	18	11	5	46
1 - 4 歯	15	20	14	9	58
5 歯以上	0	2	2	4	8
合 計	27	40	27	18	112

・診療費（一人あたり1年間、円）

年齢階級でばらつきがあり、減少歯数と診療費の関連は明確ではなかった。全体では、減少歯数 1-4 歯の平均診療費が最も高く、一方、中央値では 5 歯以上の診療費が最も高くなっていた。

減少歯数分類	65-69歳		70-74歳		75-79歳		80歳以上		全 体	
	平均値	中央値	平均値	中央値	平均値	中央値	平均値	中央値	平均値	中央値
0 歯	462200	102890	194460	133040	221650	109410	300460	196440	282330	127220
1 - 4 歯	278640	113250	602350	111120	96200	65090	122250	95940	321960	104100
5 歯以上			96870	96870	133700	133700	207140	175760	161210	142400
全 体	360220	113250	393530	120810	150090	88860	190620	151410	294200	114860



虚血性心疾患 年齢階級別歯周病の程度変化別

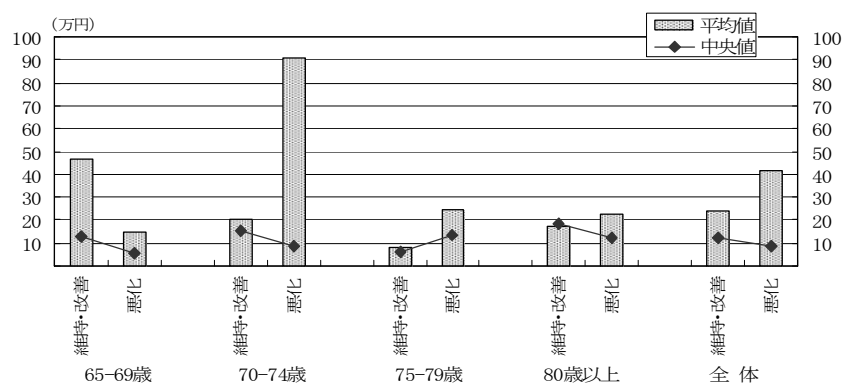
虚血性心疾患の年齢階級別歯周病の程度変化別受診者数を下表に示す。

歯周病の変化	65-69歳	70-74歳	75-79歳	80歳以上	全 体
維持・改善	18	28	15	12	73
悪 化	9	11	11	6	37
合 計	27	39	26	18	110

・診療費（一人あたり1年間、円）

70 歳以上では歯周病悪化が維持・改善より平均診療費が高くなっていた。全体では、歯周病悪化が維持・改善より平均診療費が約 17.9 万円高くなっており、中央値では約 13.8 万円低くなっていた。

歯周病の変化	65-69歳		70-74歳		75-79歳		80歳以上		全 体	
	平均値	中央値	平均値	中央値	平均値	中央値	平均値	中央値	平均値	中央値
維持・改善	465960	131550	204550	151520	79130	58320	171500	186960	237800	122580
悪 化	148740	56640	909250	84330	244940	132000	228860	121890	416430	84330
全 体	360220	113250	393530	120810	150090	88860	190620	151410	294200	114860



脳血管疾患 年齢階級別減少歯数分類別

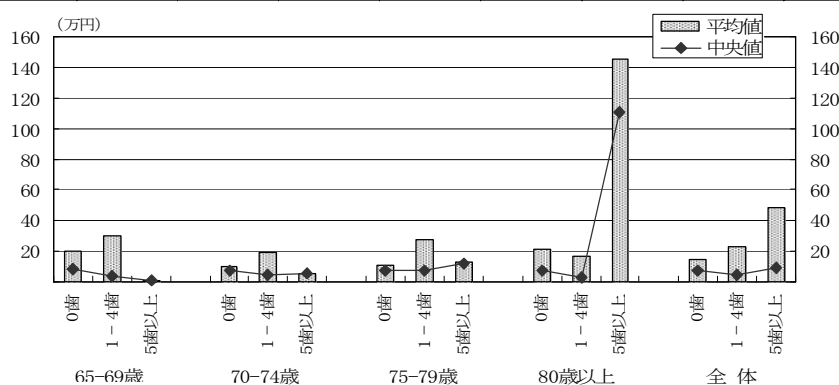
脳血管疾患の年齢階級別減少歯数分類別受診者数を下表に示す。

減少歯数分類	65-69歳	70-74歳	75-79歳	80歳以上	全 体
0 歯	16	24	13	15	68
1 - 4 歯	17	34	28	16	95
5 歯 以上	2	2	3	3	10
合 計	35	60	44	34	173

・診療費（一人あたり1年間、円）

80 歳以上では減少歯数 5 歯以上の診療費が顕著に高くなっていた。全体では、減少歯数が多いほど診療費が高くなっており、5 歯以上は 0 歯に比べて約 33.7 万円（中央値では約 2.0 万円）高くなっていた。

減少歯数分類	65-69歳		70-74歳		75-79歳		80歳以上		全 体	
	平均値	中央値	平均値	中央値	平均値	中央値	平均値	中央値	平均値	中央値
0 歯	198710	81050	103210	68940	106280	71130	210520	72450	149940	71130
1 - 4 歯	299740	37260	194070	48150	270010	70890	168570	31920	231070	49170
5 歯 以上	5250	5250	53280	53280	124860	114930	1458160	1108740	486610	90690
全 体	236720	56970	153040	65160	211740	72090	300870	64700	213950	66210



脳血管疾患 年齢階級別歯周病の程度変化別

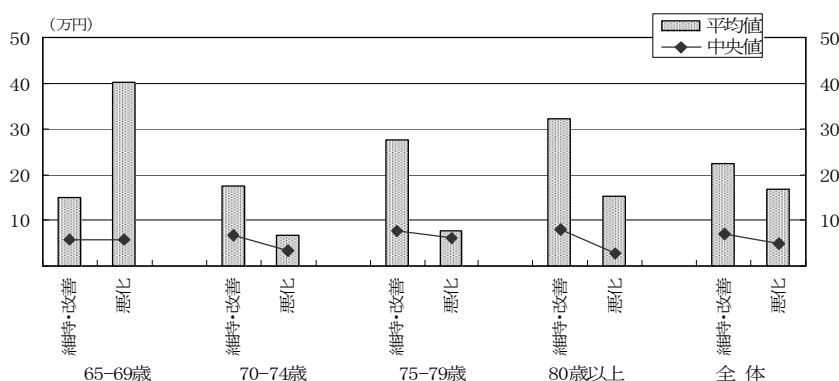
脳血管疾患の年齢階級別歯周病の程度変化別受診者数を下表に示す。

歯周病の変化	65-69歳	70-74歳	75-79歳	80歳以上	全 体
維持・改善	23	44	30	23	120
悪 化	12	14	13	10	49
合 計	35	58	43	33	169

・診療費（一人あたり1年間、円）

65-69 歳以上で歯周病悪化は維持・改善に比べて平均診療費が約 25 万円高くなっていた。一方、70 歳以上では歯周病維持・改善が悪化より診療費が高くなっていた。全体では、維持・改善が悪化より診療費が高くなっていた。

歯周病の変化	65-69歳		70-74歳		75-79歳		80歳以上		全 体	
	平均値	中央値	平均値	中央値	平均値	中央値	平均値	中央値	平均値	中央値
維持・改善	150740	56970	175150	68940	277420	75840	320560	78990	223910	70880
悪 化	401530	58430	68330	32240	76280	61500	153470	26340	169420	47760
全 体	236720	56970	153040	65160	211740	72090	300870	64700	213950	66210



糖尿病 年齢階級別減少歯数分類

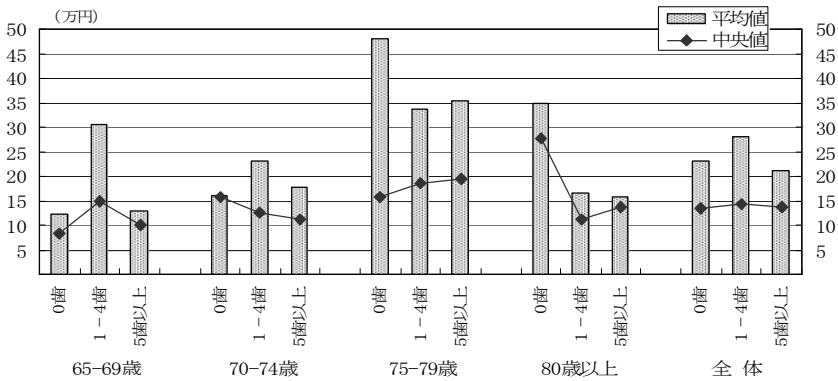
糖尿病の年齢階級別減少歯数分類別受診者数を下表に示す。

減少歯数分類	65-69歳	70-74歳	75-79歳	80歳以上	全 体
0 歯	28	48	23	7	106
1 - 4 歯	48	36	22	7	113
5 歯 以上	7	3	6	3	19
合 計	83	87	51	17	238

・診療費（一人あたり1年間、円）

年齢階級ではばらつきがあるものの、全体では、少歯数 1-4 歯の診療費が最も高くなっていた。

減少歯数分類	65-69歳		70-74歳		75-79歳		80歳以上		全 体	
	平均値	中央値	平均値	中央値	平均値	中央値	平均値	中央値	平均値	中央値
0 歯	122950	82950	158900	157320	480080	156300	349300	278160	231670	134450
1 - 4 歯	305210	147780	230020	126150	338310	184640	166690	112590	279120	142590
5 歯 以上	129440	99480	178350	110880	353670	194810	157850	137880	212460	137880
全 体	228900	115260	189000	141420	404050	174750	240320	165060	252660	139650



糖尿病 年齢階級別歯周病の程度変化別

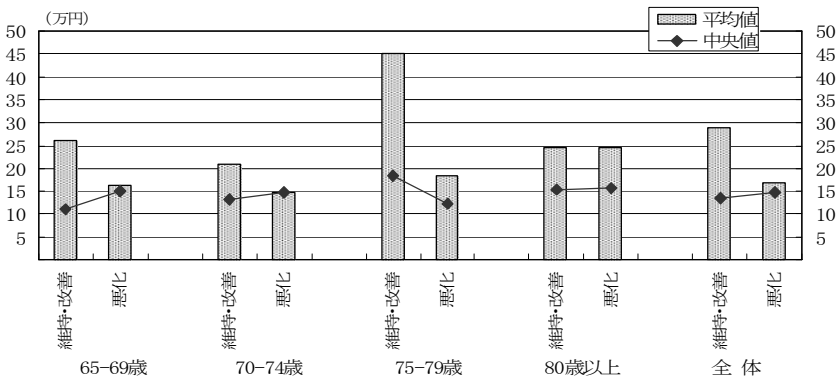
糖尿病の年齢階級別歯周病の程度変化別受診者数を下表に示す。

歯周病の変化	65-69歳	70-74歳	75-79歳	80歳以上	全 体
維持・改善	56	59	42	8	165
悪 化	27	27	7	8	69
合 計	83	86	49	16	234

・診療費（一人あたり1年間、円）

75-79 歳の歯周病維持・改善の平均診療費が顕著に高くなっていた。全体では維持・改善が悪化より診療費が高くなっており、一方、中央値では逆に歯周病悪化が維持・改善より診療費が高くなっていた。

歯周病の変化	65-69歳		70-74歳		75-79歳		80歳以上		全 体	
	平均値	中央値	平均値	中央値	平均値	中央値	平均値	中央値	平均値	中央値
維持・改善	261000	109440	208180	132630	451250	184640	245780	152940	289800	135210
悪 化	162320	150630	148610	146610	184150	121830	244280	156390	168670	146610
全 体	228900	115260	189000	141420	404050	174750	240320	165060	252660	139650



高血圧性疾患 年齢階級別減少歯数分類別

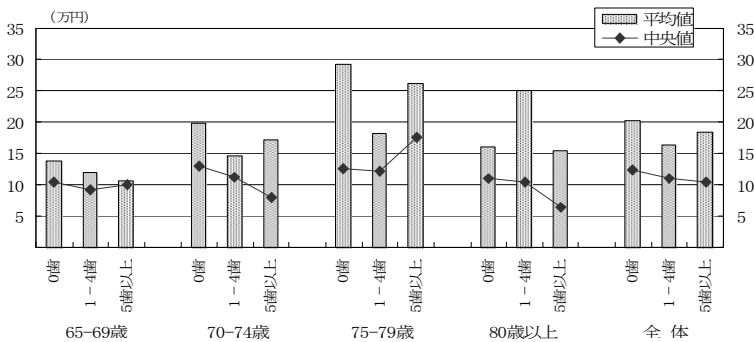
高血圧性疾患の年齢階級別減少歯数分類別受診者数を下表に示す。

減少歯数分類	65-69歳	70-74歳	75-79歳	80歳以上	全 体
0 歯	63	81	64	38	246
1 - 4 歯	64	106	71	39	280
5 歯 以上	7	9	10	5	31
合 計	134	196	145	82	557

・診療費（一人あたり1年間、円）

年齢階級でばらつきがあり、全体では減少歯数0歯の診療費が最も高くなっており、中央値では減少歯数が多いほど診療費が高い傾向がみられた。

減少歯数分類	65-69歳		70-74歳		75-79歳		80歳以上		全 体	
	平均値	中央値	平均値	中央値	平均値	中央値	平均値	中央値	平均値	中央値
0 歯	137760	103440	198300	130380	291900	126200	159760	110550	201190	124760
1 - 4 歯	120390	91490	146750	111200	182230	121740	250600	103500	164190	109820
5 歯 以上	105440	99600	171700	80970	262250	175820	153780	63630	183060	105000
全 体	127770	95670	169200	117290	236150	125730	202600	106640	181580	114000



高血圧性疾患 年齢階級別歯周病の程度変化別

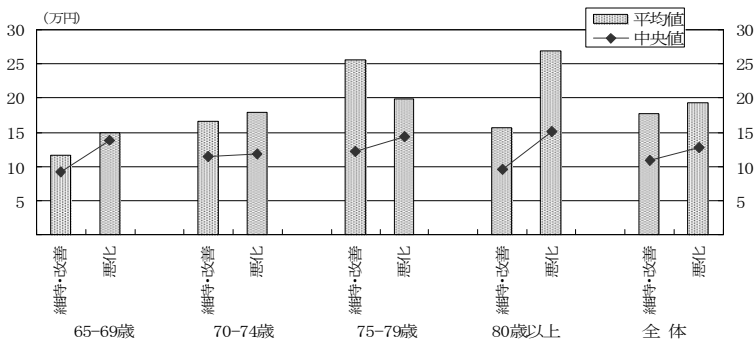
高血圧性疾患の年齢階級別歯周病の程度変化別受診者数を下表に示す。

歯周病の変化	65-69歳	70-74歳	75-79歳	80歳以上	全 体
維持・改善	90	141	99	48	378
悪 化	42	54	45	32	173
合 計	132	195	144	80	551

・診療費（一人あたり1年間、円）

75-79 歳では歯周病悪化が維持・改善より平均診療費が低くなっていたが、その他の年齢階級では悪化が維持・改善より平均診療費が高くなっていた。中央値では、各年齢階級ともに歯周病悪化が維持・改善より平均診療費が高くなっていた。全体では歯周病悪化が維持・改善より平均診療費が 16880 円(中央値で 18220 円)高くなっていた。

歯周病の変化	65-69歳		70-74歳		75-79歳		80歳以上		全 体	
	平均値	中央値	平均値	中央値	平均値	中央値	平均値	中央値	平均値	中央値
維持・改善	116700	91830	165580	115020	255260	121740	156420	95540	176260	109340
悪 化	148730	138270	179120	117540	197860	144120	268430	151620	193140	127560
全 体	127770	95670	169200	117290	236150	125730	202600	106640	181580	114000



動脈硬化症 年齢階級別減少歯数分類別

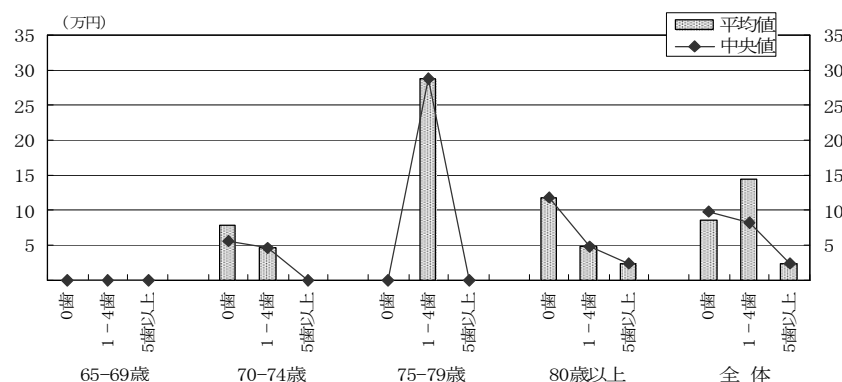
動脈硬化症の年齢階級別減少歯数分類別受診者数を下表に示す。

減少歯数分類	65-69歳	70-74歳	75-79歳	80歳以上	全 体
0 歯	0	4	0	1	5
1 - 4 歯	0	2	2	1	5
5 歯 以上	0	0	0	1	1
合 計	0	6	2	3	11

・診療費（一人あたり1年間、円）

75-79歳の減少歯数1-4歯で診療費が著しく高い値を示した。

減少歯数分類	65-69歳		70-74歳		75-79歳		80歳以上		全 体	
	平均値	中央値	平均値	中央値	平均値	中央値	平均値	中央値	平均値	中央値
0 歯			78440	56760			117240	117240	86200	99000
1 - 4 歯			45540	45540	288240	288240	48600	48600	143230	81750
5 歯 以上							23940	23940	23940	23940
全 体			67470	48140	288240	288240	63260	48600	106460	81750



動脈硬化症 年齢階級別歯周病の程度変化別

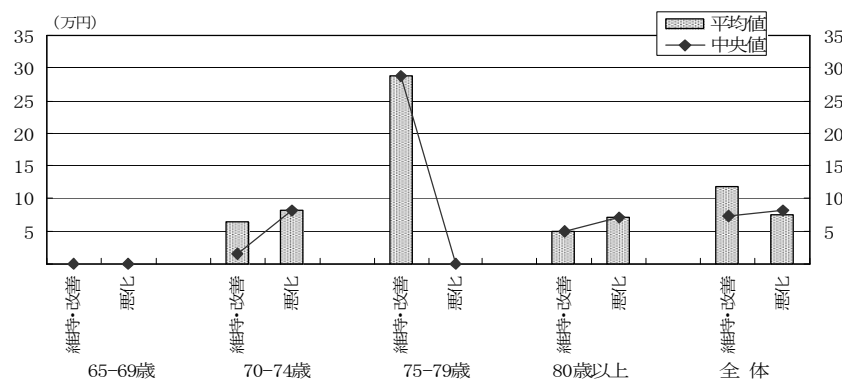
動脈硬化症の年齢階級別歯周病の程度変化別受診者数を下表に示す。

歯周病の変化	65-69歳	70-74歳	75-79歳	80歳以上	全 体
維持・改善	0	5	2	1	8
悪化	0	1	0	2	3
合 計	0	6	2	3	11

・診療費（一人あたり1年間、円）

75-79歳の歯周病維持・改善の診療費が著しく高い値を示した。

歯周病の変化	65-69歳		70-74歳		75-79歳		80歳以上		全 体	
	平均値	中央値	平均値	中央値	平均値	中央値	平均値	中央値	平均値	中央値
維持・改善			64610	14520	288240	288240	48600	48600	118520	73800
悪化			81750	81750			70590	70590	74310	81750
全 体			67470	48140	288240	288240	63260	48600	106460	81750



歯の疾患 年齢階級別減少歯数分類別

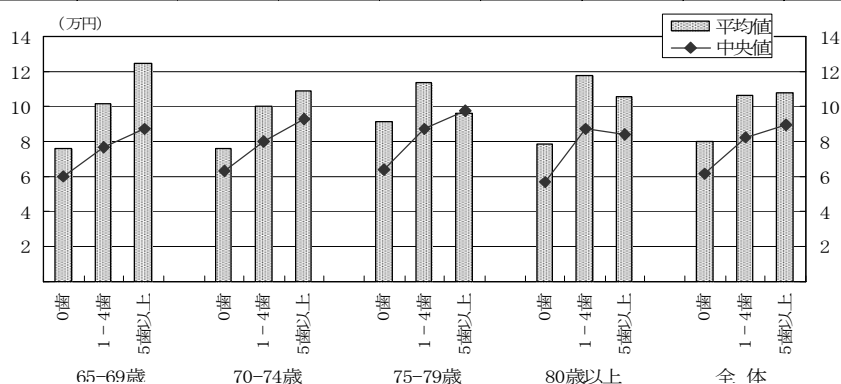
歯の疾患の年齢階級別減少歯数分類別受診者数を下表に示す。

減少歯数分類	65-69歳	70-74歳	75-79歳	80歳以上	全 体
0 歯	289	310	218	102	919
1 - 4 歯	308	353	239	133	1033
5 歯 以上	29	46	39	27	141
合 計	626	709	496	262	2093

・診療費（一人あたり1年間、円）

年齢階級でばらつきがあるものの、全体では減少歯数が多いほど診療費が高くなっていた。2年間で5歯以上失ったグループのほうが歯を失わなかったグループより平均診療費が27990円（中央値で28140円）高かった。

減少歯数分類	65-69歳		70-74歳		75-79歳		80歳以上		全 体	
	平均値	中央値	平均値	中央値	平均値	中央値	平均値	中央値	平均値	中央値
0 歯	76210	60090	76280	63510	90820	63800	78690	56420	79970	61560
1 - 4 歯	101990	76880	100170	80280	113810	87420	117540	87180	106100	82140
5 歯 以上	125060	87450	108450	92990	96310	97470	105580	83640	107960	89700
全 体	91160	69230	90260	71160	102330	77660	101180	73920	94760	72240



歯の疾患 年齢階級別歯周病の程度変化別

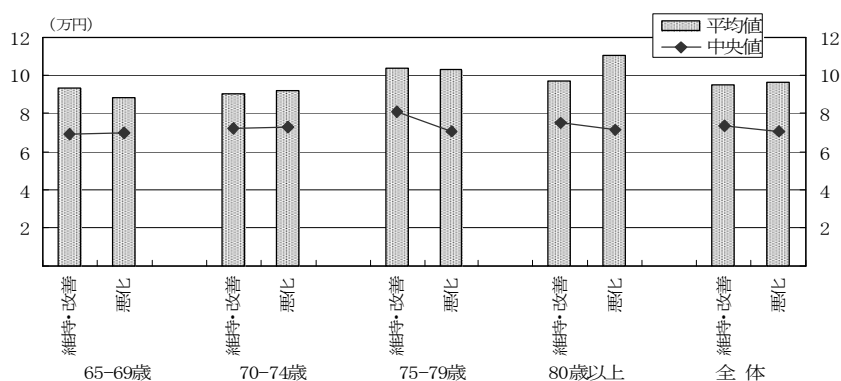
歯の疾患の年齢階級別歯周病の程度変化別受診者数を下表に示す。

歯周病の変化	65-69歳	70-74歳	75-79歳	80歳以上	全 体
維持・改善	426	504	340	160	1430
悪 化	194	198	146	93	631
合 計	620	702	486	253	2061

・診療費（一人あたり1年間、円）

年齢階級でばらつきがあり、歯周病の程度変化と診療費の関係は明確ではなかった。

歯周病の変化	65-69歳		70-74歳		75-79歳		80歳以上		全 体	
	平均値	中央値	平均値	中央値	平均値	中央値	平均値	中央値	平均値	中央値
維持・改善	93370	69330	90640	71940	103460	80850	97050	74960	95220	73380
悪 化	88130	70070	92080	72590	103210	70620	110640	71280	96180	70590
全 体	91160	69230	90260	71160	102330	77660	101180	73920	94760	72240



(4) 生活習慣病に関する分析

生活習慣病 年齢階級別減少歯数分類別

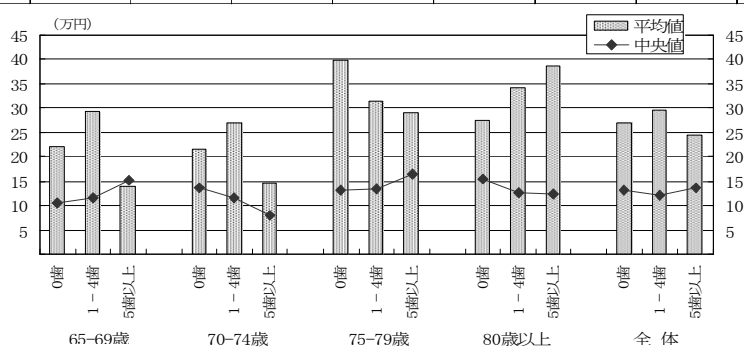
生活習慣病の年齢階級別減少歯数分類別受診者数を下表に示す。

減少歯数分類	65-69歳	70-74歳	75-79歳	80歳以上	全 体
0 歯	125	177	122	61	485
1 - 4 歯	149	194	139	74	556
5 歯 以上	14	21	24	17	76
合 計	288	392	285	152	1117

・診療費（一人あたり1年間、円）

年齢階級でばらつきがあり、全体では減少歯数 1-4 歯の平均診療費が最も高くなっていた。一方、中央値では5歯以上の診療費が最も高くなっていた。

減少歯数分類	65-69歳		70-74歳		75-79歳		80歳以上		全 体	
	平均値	中央値	平均値	中央値	平均値	中央値	平均値	中央値	平均値	中央値
0 歯	220330	105930	215190	136680	399610	130130	275860	154740	270530	130980
1 - 4 歯	293960	115260	268890	114530	314470	135000	342240	126830	296770	120660
5 歯 以上	137940	150990	147430	80970	290100	164280	385750	123120	244050	136430
全 体	254420	115560	238140	122840	348860	135000	320470	145770	281790	125850



生活習慣病 年齢階級別歯周病の程度変化別

生活習慣病の年齢階級別歯周病の程度変化別受診者数を下表に示す。

歯周病の変化	65-69歳	70-74歳	75-79歳	80歳以上	全 体
維持・改善	186	273	201	90	750
悪 化	98	114	78	58	348
合 計	284	387	279	148	1098

・診療費（一人あたり1年間、円）

75-79 歳では歯周病悪化が維持・改善より平均診療費が低くなっていたが、その他の年齢階級では歯化が維持・改善より平均診療費が高くなっていた。一方、中央値では 65-79 歳で歯周病悪化が維持・改善より平均診療費が高くなっていた。全体では、歯周病悪化は維持・改善に比べて診療費がわずかに高くなっていた。

歯周病の変化	65-69歳		70-74歳		75-79歳		80歳以上		全 体	
	平均値	中央値	平均値	中央値	平均値	中央値	平均値	中央値	平均値	中央値
維持・改善	239090	106910	216380	122070	383370	130860	315030	146370	278600	124410
悪 化	288550	138270	293070	123450	268800	155180	316470	123800	290260	132290
全 体	254420	115560	238140	122840	348860	135000	320470	145770	281790	125850

